



T.C.
BAŞBAKANLIK
AİLE VE SOSYAL ARAŞTIRMALAR
GENEL MÜDÜRLÜĞÜ



T.C.
BAŞBAKANLIK
ÖZÜRLÜLER İDARESİ
BAŞKANLIĞI

AİLE EĞİTİM REHBERİ

İŞİTME ÖZÜRLÜLER

ANKARA 2007

AİLE EĞİTİM REHBERİ

İŞİTME ÖZÜRLÜLER

Aile Eğitim Serisi : 6

ANKARA 2007

**T.C. BAŐBAKANLIK
AİLE VE SOSYAL ARAŐTIRMALAR GENEL MÜDÜRLÜĐÜ
YAYINLARI**

Genel Yayın No : 128

Seri : Eđitim Serisi

ISBN : 975-19-3889-9

«kinci Baskı»

Baskı Adedi : 1700

Yayına Hazırlayan : Ahmet Rasim KALAYCI

Dizgi - Baskı : Afsarolu Matbaası
425 22 44 • Ankara
afsaroglumatbaa@gmail.com

SUNUŞ

Özürli ve ailesinin yaşadığı sorunlara çözüm bulmak, özürli bireylerin kendilerine yetebilen ve üretken bireyler olarak toplumsal hayata tam katılımlarını sağlamak ve yaşam kalitelerini arttırmak hedeflerimizden biridir.

Özürli insanlarımızın yaşadığı sorunlar, yalnızca kendilerine ait sorunlar değildir. Bu sorunlar, kurumları, toplumu, aileleri, yakın çevreyi kısacası tüm insanlarımızı ilgilendiren ortak sorunlardır. Her insan gibi özürliülerin de hayatın her alanında, kimseye muhtaç olmadan varlıklarını sürdürmesi, Anayasamızda ve uluslararası sözleşmelerde de belirtildiği gibi temelde insan hakları konusudur.

Özürliülere yönelik hizmetleri düzenli, etkin ve verimli bir şekilde sunabilmek için; ulusal ve uluslararası kurum ve kuruluşlar arasında işbirliği ve koordinasyonu sağlamak, özürliüler ile ilgili ulusal politikanın oluşmasına yardımcı olmak, özürliülerin problemlerini tespit etmek ve bunların çözüm yollarını araştırmak amacıyla kurulan Başbakanlık Özürliüler İdaresi Başkanlığı tarafından; her özür grubu ve ailelerini bilgilendirmek, bilinçlendirmek ve yönlendirmek amacıyla Aile Eğitim Rehberi hazırlanmıştır.

Özürli birey ve ailelerinin yaşamını kolaylaştırmak, bilinçlendirmek mutluluk ve huzur içinde olmalarını sağlamak, yaşam kalitesini arttırmak ve toplumsal bilinç oluşturmak üzere yapılan bu çalışmanın hedefine ulaşmasını temenni ederim.

Bu çerçevede, Aile Eğitim Rehberi'nin basımını gerçekleştirerek kamuoyunun yararlanımına sunan Başbakanlık Aile ve Sosyal Araştırmalar Genel Müdürlüğü'ne, bu çalışmada görev alan tüm komisyon üyelerine ve Başbakanlık Özürliüler İdaresi Başkanlığı çalışanlarına ve emeği geçenlere teşekkür ederim.

Nimet ÇUBUKÇU
Devlet Bakanı

AİLE EĞİTİM REHBERİ - İŞİTME ÖZÜRLÜLER
HAZIRLAMA KOMİSYONU

Koordinatör	Renan BÖLÜKBAŞI	Şube Müdürü	Özürlüler İdaresi Başkanlığı
Grup Sorumlusu	Nejla OKUR	Özürlüler Uzmanı	Özürlüler İdaresi Başkanlığı
Grup Sorumlusu	Yurdağül GÜNEŞ	Eğitim Uzmanı	Özürlüler İdaresi Başkanlığı
Komisyon Başkanı	Gonca SENNAROĞLU	Doçent Doktor	Hacettepe Üniversitesi Odyoloji ve Konuşma Bozuklukları Bilim Dalı
Komisyon Başkan Yardımcısı	Sefa DEREKÖY	Öğretim Üyesi	Afyon Kocatepe Üniversitesi Tıp Fakültesi Kulak Burun Boğaz Anabilim Dalı
Raportör	Fırat ŞİPAL	Uzman Psikolog	Hacettepe Üniversitesi Çocuk Gelişimi ve Eğitimi Bilim Dalı
Raportör	İclal ŞAN	Odyolog Doktor	Özürlüler İdaresi Başkanlığı
Komisyon Üyesi	Didem TÜRKYILMAZ	Araştırma Görevlisi	Hacettepe Üniversitesi Odyoloji ve Konuşma Bozuklukları Bilim Dalı
Komisyon Üyesi	Esra YÜCEL	Öğretim Görevlisi Doktor	Hacettepe Üniversitesi Odyoloji ve Konuşma Bozuklukları Bilim Dalı
Komisyon Üyesi	Figen TURAN	Yardımcı Doçent Doktor	Hacettepe Üniversitesi Çocuk Gelişimi ve Eğitimi Bilim Dalı
Komisyon Üyesi	Hayriye KARABULUT	Uzman Doktor	Ankara Numune Hastanesi Kulak Burun Boğaz Kliniği
Komisyon Üyesi	M. Abdullah TUNCAY	Beden Eğitimi Öğretmeni	Özürlüler İdaresi Başkanlığı
Komisyon Üyesi	Mine SÖNMEZ	Bilgi İşlem İşletmeni	Özürlüler İdaresi Başkanlığı
Komisyon Üyesi	Orhan Kahveci	Araştırma Görevlisi Doktor	Afyon Kocatepe Üniversitesi Tıp Fakültesi Kulak Burun Boğaz Anabilim Dalı
Komisyon Üyesi	Recep ÖZBAY	Şube Müdürü	Milli Eğitim Bakanlığı Özel Eğitim Rehberlik ve Danışma Hizmetleri Genel Müdürlüğü
Komisyon Üyesi	Suna YILMAZ	Odyolog Doktor	Ankara Üniversitesi Dikimevi Sağlık Hizmetleri Meslek Yüksek Okulu
Komisyon Üyesi	Zehra Pınar ÇELİKER	Öğretmen	Milli Eğitim Bakanlığı Özel Eğitim Rehberlik ve Danışma Hizmetleri Genel Müdürlüğü

Değerli Anneler Babalar,

Çocuğunuz çeşitli nedenlerden dolayı özürlü olabilir. Durumu ne olursa olsun, çocuğunuzun yaşlıları gibi duyguları, düşünceleri, ihtiyaçları ve sorunları olduğunu, onlardan temelde farklı olmadığını, onlar kadar sevgiye ve şefkate muhtaç olduğunu, güçsüz olduğu yönler kadar güçlü olabileceği yönlerinin bulunduğunu, yapamayacağı beceriler kadar yapabileceği becerilerinin de bulunduğunu unutmayınız.

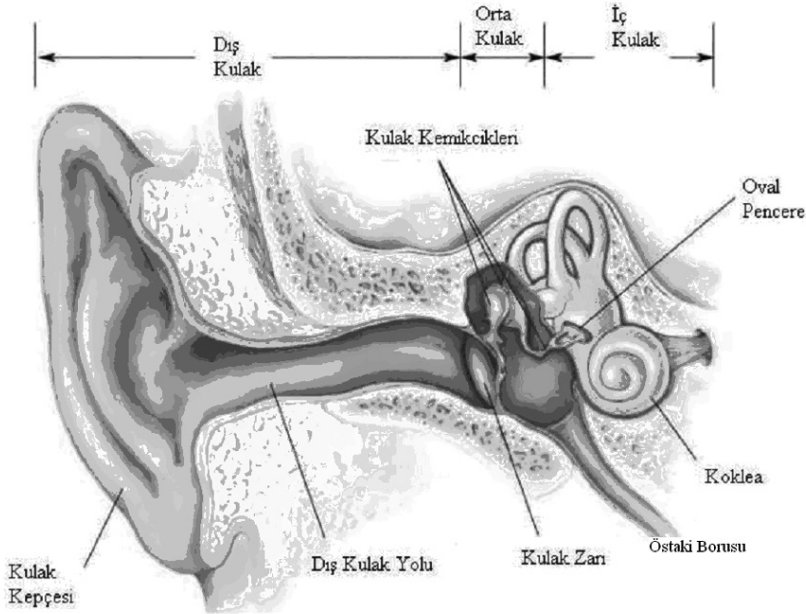
İçindekiler

1- Kulağın Yapısı ve İşitme Kaybı Nedenleri	9
A- Kulağın Yapısı	10
B- Nasıl Duyarız	10
C- İşitme Kaybı	11
D- İşitme Kaybının Dereceleri	11
E- İşitme Kayıplarının Sınıflandırılması	12
F- İşitme Kaybına Neden Olan Risk Faktörleri	13
2- İşitme Kaybının Teşhis ve Tedavisi	14
A- İşitme Kaybının Teşhisi	14
B- İşitmeyi Değerlendirme Yöntemleri	20
C- İşitme Kayıplı Çocukların Değerlendirmesini Yapan Uzmanlar	26
D- İşitme Kaybının Tedavisi	26
3- İşitme Cihazları	27
A- İşitme Cihazının Kullanılması Gerekli Durumlar	27
B- İşitme Cihazı Tipleri	27
C- Yardımcı Dinleme Cihazları	28
D- İşitme Kayıplı Çocuklarda İşitme Cihazı Kullanmaya Başlama Yaşı	29
E- İşitme Kayıplı Çocuklar İçin İşitme Cihazının Önemi	29
F- İşitme Kayıplı Bireylerde Koklear İmplant Uygulaması	30
4- Lisanın Kazanılmasından Önce ve Sonrasında Oluşan İşitme Kayıpları	34
5- İşitme Kaybının Çocuğun Gelişimine Etkisi	35
A- Çocuğun İşitme Kaybı Derecesine Göre Konuşmayı Anlama Becerisi	35
B- Tek Taraflı İşitme Kaybı Olan Çocukların Konuşmayı Anlama Becerileri	36

6- İşitme Engellilerin Eğitimi ve İletişim Yöntemleri	41
A- İşitme Kaybı Derecesine Göre Çocuğun Özel Eğitim İhtiyacı	41
B- İşitme Kaybı Derecesine Göre Uygulanan Eğitim Programları	41
C- İşitme Kaybının Teşhisine Ailenin Verdiği Tepkiler	42
D- Anne Baba ve Çocuk İletişimi	43
E- İşitme Kayıplı Çocuğun Eğitim Değerlendirmesi	44
F- İşitme Kayıplı Çocuğun Bulunduğu Ortamın Düzenlenmesi	45
G- İşitme Kayıplı Çocuğun Dinleme Becerisini Geliştirmek İçin Temel Kurallar	45
H- İşitme Kaybı Olan Çocuğun Konuşma Gelişimini Desteklemek İçin Öneriler	46
I- İşitme Engelli Çocukların Eğitiminde Okul Seçimi	47
J- Tek Taraflı İşitme Kaybı Olan Çocuğun Eğitimi	47
K- İşitme Kaybı Olan Çocukların Eğitiminde Kullanılan Yöntemler	47
L- İşitme Kayıplı Çocuğun Sosyal Çevresine Uyumunu	49
M- İşitme Kayıplı Çocuğun Sosyal Çevresiyle Olan İletişimi	51
7- Özürlü Birey ve Spor Eğitimi	54
A- Çocukluk Dönemi ve Spor	54
B- Sportif Aktivitelerin Motor Gelişim İçin Önemi	54
C- İşitme Engellilerde Spora Başlama Yaşı	55
D- İşitme Engelliler Spor Federasyonu	56
8- İşitme Engellilerde Büyüme, Gelişme ve Sportif Aktivitelerde Yaşanan Sorunlar	57
A- Büyüme ve Gelişmeye Sosyo-Ekonomik Düzeyin Etkisi	57
B- Büyüme ve Gelişmeye Psikolojik Durumun Etkisi	57
9- Yasal Düzenlemeler	57
10-İlköğretim Okulları	75
11-Meslek Liseleri	79
12-İşitme ve Konuşma Özürlülere Ait Sivil Toplum Örgütleri	80

1- KULAĞIN YAPISI VE İŞİTME KAYBI NEDENLERİ

İnsan tamamen duyularına bağımlı olarak yaşar. Duyuları ile elde ettiği hisleri deneyimlerini oluşturmakta kullanır. Bu hisler aracılığı ile elde ettiği bilgiler onun dünyasını yaratmakta, algılama ve anlama, hafıza, hayal kurma, düşünme ve neden arama işlevlerinin oluşturulmasını sağlamaktadır. İşitme kaybı bu duyulardan en önemlisi olan işitme bozukluğu durumunda ortaya çıkar. İşitme engeli, işitme duyarlılığının kişinin gelişim, uyum, özellikle iletişimdeki görevlerini yerine getirmesinde en büyük engeli oluşturur.



Şekil 1. Kulağın Yapısı

A- Kulağın Yapısı

İşitme organımız olan kulak üç bölümden oluşur(Şekil 1).

1) Dış Kulak: Kulak kepçesi ve dış kulak kanalından meydana gelir. Kulak kepçesi, ses dalgalarının toplanmasını ve ses şiddetinin artışı sağlamaktadır.

2) Orta Kulak: Dış kulak yolundan, kulak zarı ile ayrılır. Küçük bir boşluk halindedir ve geniz ile arasında bir irtibat sağlayan östaki tüpünü içerir. Orta kulakta bulunan sırasıyla, çekiç, örs ve üzengi adı verilen üç kemikçik, bir ses iletim zinciri oluşturmaktadır. Orta kulak, içerdiği bu yapıların da katkısıyla kulak zarına gelen sesin şiddetini artırmaktadır.

3) İç Kulak: Salyangoz şeklinde bir yapısı olan koklea, iç kulak sıvılarını ve tüy hücrelerini içerir. Ses titreşimleri, dış kulaktan orta kulağa ve daha sonra da iç kulak sıvılarına iletilmektedir. Gelen ses işitme siniri yoluyla beyindeki işitme merkezine taşınır.



B- Nasıl Duyarız ?

İşitme duyusu, ses olarak adlandırdığımız mekanik titreşimleri ortaya çıkarabilme yeteneğidir. İşitme, aşağıdaki sırayı izleyerek gerçekleşir:

Ses dalgaları

dış kulağın işitme kanalından geçer

kulak zarına çarparak titreştirir

orta kulaktaki kemikçikler tarafından yükseltilecek iç kulağa iletilir

iç kulağa gelen ses dalgaları buradaki tüy hücreleri tarafından alınır

sinirler tarafından beyne taşınır

beyin bu sinyalleri analiz eder ve yorumlar.

C- İşitme Kaybı

Kulağın tarif edilen bu üç bölümünde, işitme sınırında veya beyinde ortaya çıkan bir hastalık, sesin normalden daha az işitilmesini sağlar. Yapılan testlerle, işitme kaybının derecesi belirlenir.

D- İşitme Kaybının Dereceleri

(-10) ile (+15) dB (desibel) arasındaki işitme seviyesi çocuklardaki normal olarak kabul edilmektedir. Çocuklar yetişkinler için kabul edilmiş normal işitme seviyelerinden çok daha hassas işitme seviyesine sahiptir. Bu sınırdaki işitmesi olan bir çocuk çok hafif derecedeki konuşmaları dahi duyabilir. Ancak, bu durum gürültülü bir ortamda da konuşmayı ayırt etme becerisinin iyi olacağı anlamına gelmez. İşitme kaybının tipi ve dereceleri, uluslararası standartlara göre şu şekilde sınıflandırılmıştır.

-10 – 15 dB	Normal İşitme
16 – 25 dB	Çok hafif derecede işitme kaybı
26 – 40 dB	Hafif derecede işitme kaybı
41 – 55 dB	Orta derecede işitme kaybı
56 – 70 dB	Orta-ileri derecede işitme kaybı
71 – 90 dB	İleri derecede işitme kaybı
91 dB ve üstü	Çok ileri derecede işitme kaybı

E- İşitme Kayıplarının Sınıflandırılması

1- İletim Tipi İşitme Kaybı: Okul çağı çocuklarında en yaygın olarak görülen işitme kaybı tipidir. Kulak kepçesi, dış kulak yolu, kulak zarı, orta kulak kemikçikleri ve kaslarında meydana gelen hastalıklar, iletim tipi işitme kaybına neden olmaktadır. İletim tipi işitme kayıplarının nedenleri:

Dış Kulak Hastalıkları

Doğuştan olan problemler
Dış kulak yolu darlıkları
Dış kulak yolu iltihapları
Dış kulak yolu kiri
Travmalar (Hasarlar)
Tümörler

Orta Kulak Hastalıkları

Doğumsal anomaliler
Orta kulak enfeksiyonları
Östaki tüpü hastalıkları
Orta kulakta sıvı toplanması
Orta kulakta kireçlenme
Travmalar
Tümörler

2- Sensörinöral İşitme Kaybı: İşitme kaybı koklea ve/veya daha sonrasındaki bölgeleri (işitme yolları, korteks vb.) içeriyorsa sensörinöral işitme kaybı olarak tanımlanır. Doğum öncesi (genetik nedenli, annenin hamilelikte kızamıkçık geçirmesi vb.), doğum anı (doğum travması, oksijensiz kalma, sarılık vb.) ve doğum sonrası (işitme kaybına neden olabilecek ilaç kullanımı, yüksek ateşli hastalık, enfeksiyonlar vb.) nedenlerle oluşabilmektedir. Sensörinöral işitme kayıplarının nedenleri:

İç Kulak Hastalıkları

Doğumsal hastalıklar
Genetik hastalıklar
Enfeksiyonlar
Meniere hastalığı
Yaşlanmaya bağlı işitme kaybı
İşitme kaybına neden olabilecek ilaç kullanımı
Ani işitme kaybı
Travmalar
Gürültü
Tümörler
Diğer sistem hastalıkları

İşitme Siniri ve Beyin Hastalıkları

Enfeksiyonlar
Sinir sistemi hastalıkları
Tümörler

3- Mikst (Karışık) Tip İşitme Kaybı: İletim ve sensörinöral işitme kayıplarının bir arada görülmesidir.

4- Santral İşitme Kaybı: İşitmenin normal olmasına rağmen, çocuk genel olarak konuşmayı ayırt edemez, gürültüde konuşulanı anlayamaz, not almada zorlukları vardır ve en önemlisi dikkat problemleri vardır, dikkatlerini bir konu üzerinde yoğunlaştırılmazlar. Problem beyin korteks adı verilen bölgesindedir.

5- Fonksiyonel/Organik Olmayan İşitme Kaybı: Kişinin herhangi bir nedenle işitme kaybı var gibi davranması ya da gerçekten işitme kaybının olduğuna inanması ile ortaya çıkan durumdur.

F- İşitme Kaybına Neden Olan Risk Faktörleri

- 1) Yeni doğan yoğun bakım ünitesinde 48 saat ya da daha fazla süre kalmasını gerektiren durumların olması,
- 2) Ailede işitme kaybı hikayesinin olması,

- 3) Kulağın herhangi bir bölümünün anormal olması,
- 4) İşitme kaybına yol açan enfeksiyon hastalığının olması
- 5) Ailenin ya da bakıcının işitme, konuşma, lisan veya diğer gelişim alanlarındaki (zihinsel, motor, sosyal) gecikmeden şüphelenmesi,
- 6) Ailede işitme kaybına neden olan genetik bir hastalığın olması,
- 7) Kafa travması,
- 8) Sık tekrarlayan orta kulak enfeksiyonu olması,
- 9) Kandaki bilirubin adı verilen maddenin dengesinin bozulması ve vücutta birikmesi sonucu sarılık oluşması,
- 10) Bebeğin 1500 gramın altında doğumu,
- 11) Bebeğin işitme kaybına neden olabilecek ilaç kullanımı,
- 12) Hamilelikte annenin ilaç kullanımı,
- 13) Apgar puanlarının (kas tonusu, kalp hızı, uyarılara cevap, cilt rengi ve solunumun) düşük olması,

Risk faktörlerinden bir yada daha fazlasını gösteren bebekler işitme taraması amacıyla yapılan testten geçmelidir. Ancak, işitme kaybı saptanan bebek ya da çocukların işitme testleri 3 yaşına kadar her 6 ayda bir yapılması gereklidir.

2- İŞİTME KAYBININ TEŞHİS VE TEDAVİSİ

A- İşitme Kaybının Teşhisi

İşitme kaybının teşhisi ne kadar erken yaşta sağlanırsa, tedavinin ve bireyin tüm gelişiminin o kadar sağlıklı olacağı unutulmamalıdır. Yani, işitme kaybında erken teşhis çok önemlidir. Özellikle ilk iki yaş, çocuğun konuşmasını geliştirebilmesi için en önemli dönemdir.

Aile, çocuğun büyümesini ve gelişmesini dikkatli bir gözlemler takip ediyorsa, işitme kaybı erken dönemde teşhis edilebilir.

Çocukların işitme duyusunu değerlendirmek için artık büyümelerini beklemek gerekmemektedir. Yaşamın ilk günlerinde uygulanabilen basit, ucuz ve güvenilir testler ile yeni doğan bir bebeğin işitme engeli saptamak mümkündür.

Ülkemizde 2004 yılında başlatılan "Ulusal Yeni Doğan İşitme Taraması Kampanyası" ile tüm bebeklerin doğum hastanelerinden taburcu olmadan önce işitmelerinin güvenli ve doğru olarak test edilmesi sağlanmaktadır.

İşitme taramalarının amacı, işitme engeli ile doğan bebekleri doğumdan kısa süre sonra belirlemek, 3 aylık olmadan işitme testlerini tamamlamak, işitme engeli tanısı alanlara 6 aylık olmadan gerekli müdahalede bulunmaktır. Doğduktan sonra en geç 6 ay içinde işitme engeli tanısı konan ve işitme cihazı uygulanıp, işitme ve konuşma eğitimi alan bebeklerin konuşma becerisi, normal işiten yaşlıtlarına benzer düzeyde gelişebilir.

Erken işitme kaybı tanısı konulup, erken eğitilen bebeklerin, lisan gelişimine paralel olarak zihinsel, sosyal ve ruhsal gelişimleri de olumlu etkilenir.

Her aile, bebeğin doğumunu takip eden ilk altı aylık sürenin, işitmenin refleks olarak meydana geldiği bir dönem olduğunu bilmelidir.

İlk 6 aylık dönemde bebekler, 80-90 dB'lik yüksek şiddette bir sese maruz kaldıklarında, tüm vücut kaslarında kasılma ve irkilme görülür. Bebek, aniden ve yüksek şiddette gelen sesi duyduğunda gözlerini kapatır ve sesin geldiği tarafa yönelir. Sesi duyunca yaptığı işi bırakır. Örneğin, annesinin memesini emiyorsa emmeyi bırakır.

Bebeğinizin ve çocuğunuzun, aşağıda sıralanan davranışları göstermemesi işitme kaybının erken teşhisi için çok önemlidir.

0-2 aylık bebekler

- Gürültülü ortamda uyanır,
- Annesini görmese de sesine gülerek ya da ağlayarak tepki verir,
- Normal tondaki müzik sesine tepki verir,

3-4 aylık bebekler

- Gürültülü ortamda uyanır,
- İlginç seslere başını çevirir,
- Yalnızken kendi kendine mırıldanır,
- Yüz yüze iletişim kurulduğunda gülerek ya da ses çıkararak tepki verir,

5-6 aylık bebekler

- Gürültü ve konuşma sesinden uyanır,
- Annesini görmese bile, annesinin sesinin geldiği yöne başını çevirerek tepki verir,
- Yanı başındaki kişilerin konuşmalarını farkedir,
- İlginç seslere başını çevirerek tepki verir,
- Kendisine seslenen kişiyi görmese de ses çıkararak tepki verir,

7-8 aylık bebekler

- Herhangi bir ses duyduğunda kolayca uyanır,
- Çıngırak, zil gibi ses çıkaran oyuncaklara ilgi duyar,
- Kendi kendine mırıldanırken ses tonunda değişiklikler yapar (işitme kaybı varsa melodik aksan yoktur),
- "ba-ba", "da-da" gibi hece seslerini çıkarır,

9-10 aylık bebekler

- Herhangi bir ses duyduğunda kolayca uyanır,
- Değişik sesleri taklit edebilir,

11-12 aylık bebekler

- Konuşma sesi, saat tıkırtısı ya da kağıt hışırtısı gibi seslerden kolayca uyanır,
- Konuşan kişiyi görmese bile, onu fark ettiğini belli eden davranışlarda bulunur,
- Bir-iki kelimeyi yerinde ve anlaşılır şekilde söyler,
- Yalnızken kendi kendine değişik sesler, hecelemler, kelimeye benzer sesler çıkararak konuşur,
- Bilinçli olarak "anne ve baba" sözcüklerini söyleyebilir,
- Çok ileri derecede işitme kaybı olan bebekler sadece görme alanları içindeki nesne ve olaylarla ilgilenirler. İşitme engelli bebeklerde yaklaşık 9. aydan sonra ilk dönemlerde gözlenen konuşma sesleri kaybolur, taklitler ortadan kalkar, ses kaynağına yönelme davranışı görülmez.
- Normal işiten çocuklar, eğer gürültülü ortamda uyumaya alışkınlarsa kapı çarpması gibi yaklaşık 90 dB şiddetindeki sese, sessiz ortamda uyumaya alışkınlarsa konuşma sesi gibi yaklaşık 50 dB şiddetindeki sese uyanarak tepki verirler. Bu özellik işitme kaybının tanımlanmasında mutlaka değerlendirilmelidir.

12-18 aylık çocuklar

- Herhangi bir işaret kullanmadan, yaklaşık 1 metre uzaklıktan verilen emirleri anlar ("bardağı al" gibi),
- Birkaç kelimeyi anlaşılır şekilde yerinde kullanır,
- Bildiği hayvan seslerini taklit edebilir,
- "Nerede" ile başlayan sorulara başını o yöne çevirerek ya da eliyle işaret ederek cevap verir,

2 yaşındaki çocuklar

- Yaklaşık 4 ya da 6 metre uzaklıktan çağrıldığında tepki verir,

- Bildiği kelimelerle basit cümleler kurar,
- Araba sesi ya da dışarıda havlayan köpek sesini fark ettiğini belli eder,
- İsteklerini konuşarak ifade eder,
- Oyun sırasında arkadaşları ile konuşarak iletişim kurar,

3-11 Yaş arasındaki çocuklarda aşağıda belirtilen sorunlardan bir ya da birkaç tanesi görülüyor ise, uzman kişilerle ve ilgili merkezlerle iletişime geçilmesi erken teşhisi kolaylaştıracaktır.

Hastalık dışında öksürme, burun akıntısı ya da burun tıkanıklığı, ağızdan nefes alma, burundan konuşma görülüyorsa,

- Özellikle kış aylarında tekrarlayan orta kulak iltihabı,
- Sık tekrarlayan kulak ağrısı ve kulağın tıkanması,
- Konuşan kişiye yakın olma ya da yüzünü görmeyi isteme,
- Sesin geldiği yöne doğru yönelmede güçlük,
- Televizyonu ya da radyoyu yakın mesafeden dinleme ve sesini normalden fazla açmayı isteme,
- Kendine yöneltilen konuşmalara geç tepki verme veya birkaç kez tekrar ettirme,
- "Bardağı getir" gibi komutlara uygunsuz tepki verme ya da ne istenildiğini anlamamış gibi görünme,
- Konuşmada ritim, ton ve vurgu gibi özelliklerin olmaması (monoton konuşma),
- Konuşurken bazı seslerin atlanması,
- Konuşmanın düzgün ve akıcı olmaması,
- Çok fazla suskunluk gözlenmesi,
- Çok gürültülü ortamlarda konuşmaları anlamama,

- Okunan hikayeleri takip edememe,
- Dikkati verememe veya dikkat süresinin çok kısa olması,
- Grup içinde bulunmaktan rahatsızlık duyma veya yetişkin yardımına ihtiyaç duyma,
- Okul başarısında düşme, okumada güçlük, okuma sırasında kelime atlama ve bazı sesleri birbirleri ile birleştirerek çıkaramama.

Eğer çocuğunuz kendi yaş grubuna uygun yukarıda belirtilen davranışları göstermiyorsa en yakın sağlık kuruluşuna ve varsa bir kulak burun boğaz uzmanına başvurulması gerekmektedir. Kulak burun boğaz uzmanı tarafından muayene edildikten sonra hastanın uygun yaş dönemine göre odyolojik testleri yapılmalıdır.

Genel anlamda odyometrik inceleme, çeşitli tipte ses üreten cihazlardan gelen uyarılara, hastaların cevapları kaydedilerek yapılmaktadır. Şekil 2’de Oyun odyometrisi yöntemi ile işitmenin değerlendirilmesi gösterilmektedir.

Odyometrik inceleme yöntemleri;

- Saf ses odyometresi,
- Konuşma odyometresi,
- Çocuk odyometresi,
- Objektif odyometrik testlerdir.



Şekil 2. Oyun odyometresi.

Bu testlerle, işitme kaybının derecesi ve tipi belirlenir.

Radyolojik görüntüleme yöntemleri de bu tür hastalıkların teşhis ve tedavisinde yardımcıdır. Bilgisayarlı tomografi ve manyetik rezonans (MR) görüntüleme yöntemleri en gelişmiş teşhis teknikleridir.

B- İşitmeyi Değerlendirme Yöntemleri

İşitmenin test edilmesinde birçok yöntem vardır. Testin çeşidi kişinin yaş ve ihtiyaçlarına bağlıdır. İşitme testleri uzman bir odyolog tarafından Odyoloji ya da Kulak Burun Boğaz kliniklerinde yapılmaktadır.

a- Subjektif (Davranış) Test Yöntemleri

0-5 yaşlar arasındaki çocukların işitme değerlendirmesinde, sese karşı bebeğin ya da çocuğun cevabı davranış olarak alınır.

Çocuklarda odyolojik değerlendirmenin ilk ve en önemli aşaması hikaye alınmasıdır.

Subjektif test yöntemlerine geçmeden önce mutlaka aileden ya da çocuğa bakan kişiden detaylı bilgi alınmalıdır. Hikaye alınmasında hastanın davranışları, ailenin tutum ve ilgisi belirlenir. Değerlendirmeye aile aktif olarak katılır. Hikaye alınırken aşağıdaki konularda vereceğiniz bilgiler, uzmanların çocuğunuza işitme kaybı teşhisi koymasına yardımcı olacaktır.

- 1) Ailede benzer problemin olup olmadığı,
- 2) Doğum öncesi; annenin aşırı kusma, kanama, yüksek tansiyon, yüksek ateş, havale geçirme, gebelik zehirlenmesi, kan uyuşmazlığı, virüs enfeksiyonu, kızamıkçık, şeker hastalığı, kalp hastalığı, astım, böbrek rahatsızlığı, röntgen ışınları, travma ve ameliyat olması,
- 3) Doğum anında; doğumun uzaması, normal doğum, ameliyatla doğum, doğum sırasında kaşık kullanımı, bebeğin oksijensiz kalması, bebeğin düşük veya yüksek doğum ağırlığında olması, bebeğin geç ağlaması, morluk ve diğer doğum anında oluşan anormallikler,

- 4) Doğumdan hemen sonra; 1 dakika içinde yapılan apgar puanlarının düşük olması, yara, morluk, sarılık, kanama, solunum güçlüğü, enfeksiyon, bebekte beslenme güçlüğü, bebeğin sürekli ağlaması ve bebeğin hastanede kalma süresi,
- 5) Gelişim Hikayesi; motor gelişim (baş kontrolü, oturma, yürüme, yemek yeme, tuvalet eğitimi vb.) ve refleksler,
- 6) Tıbbi Hikaye; çocuğun metabolik bir hastalığı olup olmadığı, kaba-kulak, kızamık, menenjit gibi enfeksiyon hastalıklarını geçirip geçirmediği, alerji, astım gibi süregelen hastalıkları ve kulakta problem olup olmadığı,
- 7) Ailenin diğer bireylerinde alkolizm, sara hastalığı ve zihinsel gerilik olup olmadığı,
- 8) Sosyal, Davranış ve Eğitim Gelişimi: Uyku durumu, yaşlıları ile ilişkisi, çok sessiz ya da çok hareketli olup olmadığı, disipline edilmesinin zor olup olmadığı,
- 9) İşitme, Konuşma ve Lisan Hikayesi: Yüksek sese tepkisi, kapı ya da telefon sesini duyması, ilk söylediği kelime, işaret kullanımı ve konuşmaları taklit etme becerisi.

0-4 aylar arasında işitmenin değerlendirilmesi

Hayatın ilk 4 ayında işitme davranışı refleks cevaplara dayanır. Değişik gürültülere, bebekler daha kolay ve belirgin cevap verirler. 0-4 aylar arasında olumlu cevap alabilmek için daha fazla ses şiddetine ihtiyaç duyulur. Bu nedenle bebek normal konuşma sesine minimum cevap verirse normal işitme olarak düşünülebilir.

4 - 24 aylar arasında işitmenin değerlendirilmesi

Bebek/çocuk annesinin kucağında sessiz test odasına alınır. Bebeğin/çocuğun her duyduğu seste, sesin geldiği tarafa bakması beklenir. Bebek bakma davranışını gösterirse pekiştirmek için ödül verilir. Elde edilen işitme eşikleri odyogram üzerinde işaretlenir. Şekil 3'de davranış odyometresi yöntemi ile işitmenin değerlendirilmesi gösterilmiştir.



Şekil 3. Davranış odyometresi.

2 - 5 yaşlar arasında işitmenin değerlendirilmesi

Bu yaşlarda işitmenin değerlendirilmesi "oyun odyometresi" ile yapılmaktadır. Ses kulaklıklarla ve kulaklıksız olarak gönderilir. Çocuğun sesi her duyduğunda resim gösterme, el kaldırma, küpü sepete atma gibi davranışlarda bulunması beklenir. Elde edilen işitme eşikleri od-yogram üzerinde işaretlenir. Bu yöntemle sadece işitme kaybının varlığı değil, derecesi ve tipide belirlenir.

b. Objektif Test Yöntemleri

Objektif test yöntemleri, subjektif yöntemler ile test edilemeyen veya test sırasında güçlükler çıkaran (ağlama vb.) çocuklarda uygulanan, objektif bulgulara dayanan, teste uyumlu olmayı gerektirmeyen ölçümlerdir. Bu yöntemlerin birlikte kullanımı, en doğru sonuca ulaşılmasını sağlar.

1- ABR (Auditory Brainstem Response - İşitsel Beyin Sapı Cevabı) ile Değerlendirme

Bu testle, kişinin işitme sinirinin sese nasıl cevap verdiği değerlendirilir. Davranışsal testlere uyum sağlayamayan bebeklerde özellikle

ABR testi tercih edilir (Şekil 4). Uyumlu bebeklerde ise elde edilen eşiklerin güvenilirliği açısından kullanılır. Testin uygulama aşamaları:

- 1) Test sırasında bebeğin uyuması tercih edilmektedir. 6 aydan küçük bebeklerde uyutma için ilaç kullanılmaz. 6 aydan büyük bebeklerin uyutulması için doktoruna danışılmalıdır.
- 2) Önce elektrotların yerleştirileceği deri temizlenir. Elektrot yerleştirilen bölgeler iki kulak arkası ve alındır.
- 3) Kulaklık yardımıyla kulaklara ses verilir.
- 4) Bilgisayar yardımıyla verilen sese sinirin cevabı kaydedilir. Elde edilen kayıtlar uzman odyolog tarafından değerlendirilir.



Şekil 4. ABR yöntemi ile değerlendirme.

2- İmpedansmetrik Değerlendirme

Orta kulak fonksiyonunun değerlendirildiği test yöntemidir (Şekil 5). Testin uygulaması aşağıdaki şekilde yapılır:

- 1) Çocuğun kulağına plastik kulak tıkacı yerleştirilir.
- 2) İmpedansmetre ile kulağa pompalanan basıncın değişim grafiği alınır.
- 3) Bu grafiğe bakılarak orta kulak ve kulak zarının durumunu değerlendirilir.



Şekil 5. İmpedansmetrik ölçüm.

3- Oto Akustik Emisyon

İç kulak fonksiyonunu değerlendirir. Doğumdan bir kaç gün sonra bu test yapılarak bebeğin işitmesi hakkında bilgi sahibi olunur. Yeni-doğan bebeklerin işitme taramasında kullanılan en yaygın yöntemdir (Şekil 6). Testin uygulaması aşağıdaki şekilde yapılır:

1. Çocuğun kulağına plastik kulak tıkacı yerleştirilir.
2. Bilgisayara bağlı olarak çalışan oto akustik emisyon cihazı sese karşı iç kulağın cevabını kaydeder.
3. Sonuçlar uzman odyolog tarafından değerlendirilir.

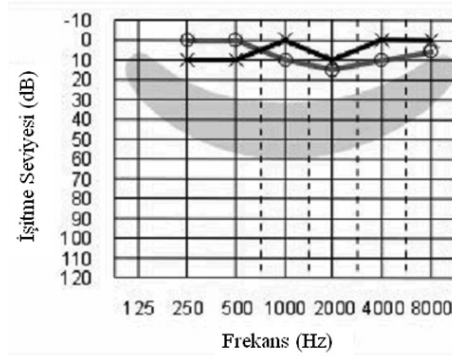
İşitme değerlendirmeleri sonuçları Odyogram adı verilen forma geçirilir.



Şekil 6. Oto akustik emisyon ölçümü

Odyogram (İşitme Eşik Grafiği); kişinin en az duyabildiği seslerin işaretlendiği grafikdir. Grafiğin solunda alçak frekanslı (örnek; davul sesi) sesler, sağında ise yüksek frekanslı (örnek; kuş sesi) sesler yer alır. Frekans, Hertz (Hz) ölçme birimiyle değerlendirilir. Grafiğin üst kısmı daha iyi duymayı ifade ederken, aşağıya doğru indikçe işitmedeki kayıp artar. En alt kısımda ise, işitme kaybı çok fazladır. Sesin şiddeti desibel (dB) ölçü birimi kullanılarak belirlenir.

Eğer test kulaklık kullanılarak yapılmış ise "X" işareti sol kulağı, "O" işareti sağ kulağı ifade eder. Kulaklık takılmamış ise işitme eşikleri "S" ile gösterilir. Yapılan testlerin sonuçları "odyogram" olarak adlandırılan form üzerine kaydedilir (Şekil 7).



Şekil 7. Normal işitme odyogramı.

Çocuğunuzda işitme kaybı var ise, işitme seviyesinin düzenli olarak kontrol edilmesi gereklidir. Kontrollerde yapılan işitme testleri ile çocuğunuzun işitmesinde olabilecek değişiklikler tespit edilir. İşitme takiplerinin sıklığı yaşa bağlı olarak değişir. Küçük yaş grubu çocuklarda daha sık takip gereklidir. Kontrol işitme testleri yapılırken kişinin kullandığı işitme cihazı da test edilmelidir. Takipler sırasında, işitme testleri işitme cihazlı ve işitme cihazsız olarak yapılmalıdır. İşitme cihazı ile yapılan testler çocuğun işitme cihazından ne kadar yararlandığını gösterir.

C- İşitme Kayıplı Çocukların Değerlendirmesini Yapan Uzmanlar

İşitme kaybı ile birlikte merkezi sinir sistemi bozuklukları, zeka geriliği, duygusal bozukluklar görülebileceğinden yapılacak değerlendirme, ekip çalışmasını gerektirmektedir. Bu ekipte, kulak burun boğaz uzmanı, pediatrist, nörolog, psikiyatrist, psikolog, odyolog, eğitim od-yoloğu, özel eğitimci ve sosyal hizmet uzmanı mutlaka bulunmalıdır. Çocuğun tedavisi ve rehabilitasyonu için ihtiyaç duyulan diğer uzmanlar da bu ekibe daha sonra dahil edilir. Yukarda belirtilen ekibe, bulunulan ilin devlet hastanelerinde ya da üniversite hastanelerinde ulaşabilirsiniz.

D- İşitme Kaybının Tedavisi

Erken teşhis, daha etkili tedavi anlamına gelmektedir.

1- İletim Tipi İşitme Kayıplarının Tedavisi

Bu tip işitme kayıplarının tedavisinde tıbbi uygulamalar ve cerrahi girişim yöntemleri kullanılmaktadır. Kulak kepçesinde anomali varsa, estetik ameliyatlara hemen okul çağı öncesinde yapılırken, işitmeyi düzeltmeyi hedefleyen ameliyatlara, diğer kulağın genelde normal olması nedeniyle daha büyük yaşlara ertelenebilir.

Orta kulak enfeksiyonlarının hızlı ve etkili tedavisi yapılmalıdır. Eğer bir orta kulak iltihabı uygun bir şekilde tedavi edilmezse, yıllarca akan bir kulakla birlikte işitme kaybı ve beyne yayılan iltihaplar ortaya çıkabilecektir. Orta kulakta iltihap olmadan sıvı birikmesine efüzyonlu otit (seröz otit) denir. Bu sinsi seyreden hastalığın ilk belirtisi işitme kaybı olup, genellikle geniz eti büyük olan çocuklarda görülür. Eğer bu hastalığa, ilaç tedavisi veya kulak zarına tüp takılması gibi tedaviler uygulanmaz ise kalıcı işitme kaybı ortaya çıkabilir. Bu tip işitme kayıplarında, işitme cihazının kullanılması tedavideki son aşamadır.

2- Sensörinöral Tip İşitme Kayıplarında Tedavi

Bu tip işitme kayıplarının tedavisi, işitme cihazı, orta kulak protezleri, koklear implant ve beyin sapı implantı uygulamaları ile yapılır.

3- İŞİTME CİHAZLARI

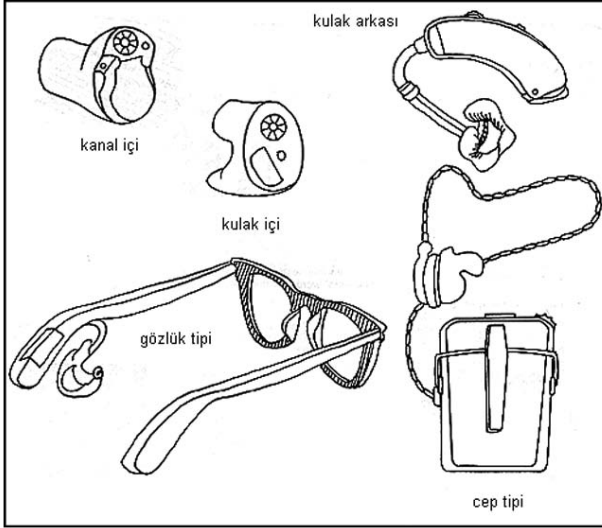
İşitme cihazı çevredeki sesleri önce elektriksel uyarıya, daha sonra yükselterek tekrar işitsel uyarıya dönüştürür. Üç temel parçası vardır; mikrofon, yükseltici ve alıcı. Dışarıdan gelen ses, mikrofon tarafından yükselticiye gönderilir. Burada yükseltilen ses alıcı tarafından kulak kalıbına gönderilir. Kulak kalıbı yoluyla, yükseltilmiş olan ses kulak zarına ulaşır.

A- İşitme Cihazının Kullanılması Gerekli Durumlar

Dil gelişimi için gerekli işitsel özelliklerin çocuk tarafından algılanabilmesi için 25 dB ve üzerindeki işitme kayıplarında işitme cihazı önerilmelidir. Yetişkinlerde bu durum biraz da kullanıcının isteğine bağlıdır ancak, hafif derecede kayıplardan başlayarak ileri derecedeki kayıplara kadar önerilebilir. İşitme cihazıyla yarar sağlanamadığı durumlarda koklear implant veya uyarıcı işitme cihazları gündeme gelmektedir.

B- İşitme Cihazı Tipleri

İşitme cihazları hem biçim hem de çalışma sistemi bakımından farklıdır. İşitme cihazı tipleri Şekil 8’de görülmektedir. İşitme cihazı tipleri:



Şekil 8. İşitme cihazı tipleri.

- Kulak arkası
- Kulak içi
- Kanal içi
- Gözlük tipi
- Cep tipi (Vücut Tipi)

C- Yardımcı Dinleme Cihazları

Bazı durumlarda işitme cihazı problemin tümüne çözüm getiremez ve hasta alternatif bir başka yardımcı alete ihtiyaç duyar. Böyle durumlarda rehabilitasyon programının bir parçası olan yardımcı dinleme aletleri alternatif bir çözümdür. Genel olarak bu cihazlar 3 bölümde ele alınabilir :

- 1- Yüz yüze iletişime, radyo ve TV gibi dinlemeye yardımcı cihazlar,
- 2- Telefonda konuşmaya yardımcı cihazlar,
- 3- Çevresel ses ve durumun farkında olma ve ayırt etmeye yardımcı sistemler.

Yüz yüze iletişimde en yaygın olarak kullanılan FM (grup veya kişiye ait olabilir) sistemleridir. Loop sistemi ise, bir diğer yardımcı cihazdır (Şekil 9). Bu cihazın farklı tipleri vardır. TV izleme veya bir toplantı-



Şekil 9. Loop sistemi.

yı rahat izlemeyi sağlayabilir. Bunların dışında telefon yükselticisi ve çevrede olanların farkında olmayı sağlayan alarm sistemleri de vardır. Bunlar telefon ve kapı çaldığında veya bebek ağladığında kişiyi uyaran ışıklı cihazlardır.

D- İşitme Kayıplı Çocuklarda İşitme Cihazı Kullanmaya Başlama Yaşı

Günümüzde, mevcut olan objektif değerlendirme yöntemleriyle işitme kaybının teşhisi daha erken yapılabilmektedir. Kaybın teşhis edildiği en erken dönemde fizyolojik ve psikolojik yoksunluğu önlemek için işitme cihazı önerilmelidir.

İşitme cihazı verilmesi için bir yaş sınırı yoktur. İşitme kaybının teşhis edildiği en erken dönemde verilmelidir.

E- İşitme Kayıplı Çocuklar İçin İşitme Cihazının Önemi

Erken dönemde gelişen işitme kaybı çocukların, hem iletişim becerilerini hem de okul başarılarını etkiler. Çok hafif derecedeki işitme kayıpları bile (örneğin iletim tipi kayıplar) çocuğun gelişimini pek çok alanda olumsuz yönde etkiler. 25 dB veya altında işitme eşiklerine sahip gelişme çağında olan çocuklar, normal düzeydeki bir konuşmanın tüm işitsel özelliklerini algılamada zorluk çeker.

Çocuklar için normal kabul edilen +15 dB'i aşan işitme seviyesinin üstündeki değerlerde çocuğun konuşmayı anlama ve öğrenme yeteneği, işitme kaybının derecesine göre değişik ölçülerde ve olumsuz yönde etkilenecektir. Bu durumda işitme kaybı 15 dB'i aşan çocuklar için işitme cihazının kullanılması gereklidir. Uzun süreli orta kulak problemi olan çocuklarda hafif derecede olan işitme kayıplarının bile çocukların gelişimlerini olumsuz yönde etkilediği belirlenmiştir. Böyle bir durumda, işitme cihazı kullanımının gerekliliği tartışılmaz.

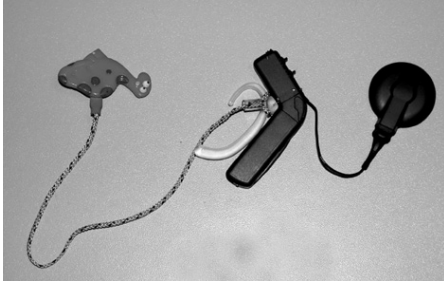
Çocuklar, konuşmayı öğrenmeye hayatın ilk aylarında başlarlar. Konuşmanın temel taşlarını teşkil eden babıldama ve mırıldanma adını verdiğimiz bu evreleri geçirebilmeleri için normal işitmeye sahip ol-

malıdırlar. Bu nedenle mümkün olan en kısa zamanda çocuğun işitme cihazı kullanması gereklidir.

F- İşitme Kayıplı Bireylerde Koklear İmplant Uygulaması

Çift taraflı ileri veya çok ileri derecede sensörinöral işitme kaybı olan ve işitme cihazından yeterince fayda göremeyen kişilere işitme kapasitesinin desteklenmesi için Koklear İmplant adı verilen protez takılır. İşitmesini sonradan kaybeden kişilerde koklear implant ile konuşmayı algılama becerisi yeniden kazandırılırken, küçük çocuklarda konuşma ve dil becerileri ile bilgilerin oluşturulması amaçlanır.

a- Koklear İmplantın Parçaları; koklear implant, iç ve dış olmak üzere iki kısımdan oluşur. Şekil 10'da koklear implantın parçaları gösterilmiştir. Şekil 11'de koklear implant kullanımı gösterilmiştir.



Şekil 10. Koklear implantın parçaları.



Şekil 11.

Koklear implant kullanıcısı.

İç parçalar;

- 1- Alıcı/uyarıcı
- 2- Elektrot
- 3- İç anten

Dış parçalar;

- 1- Konuşma işlemleyici
- 2- Dış anten
- 3- Mikrofon

b- Koklear İmplantın Uygulanması; koklear implant uygulanabilmesi için gerekli koşullar çocuk ve yetişkin gruplarında farklılık gösterir;

Çocuk Grubu;

- 1) Çocuğun çift taraflı ileri veya çok ileri derecede sensörinöral işitme kayıplı olması ,
- 2) 1-17 yaşları arasındaki çocuklar, eğer işitme kaybı menenjit hastalığı sonrası oluşmuş ve MR veya tomografide iç kulakta kireçlenme mevcutsa 1 yaş altında da koklear implant yapılabilir,
- 3) İşitme cihazından çok az veya hiç yararlanamıyorsa, bunun için hasta en az 6 ay izlenmelidir, menenjit hastalığı geçirenlerde bu süre daha kısa tutulabilir,
- 4) MR veya tomografide ve tıbbi olarak engelleyici bir durum yoksa,
- 5) Ailenin istekli olması ve uygun beklentide olması,
- 6) Ailenin ameliyat öncesi ve sonrası dönemdeki eğitim programlarını takip edebilecek yapıda olması,
- 7) İşitme kayıplı bireyin işitme cihazı ile ses deneyiminin olması,

Yetişkin Grup;

- 1) Her iki kulakta ileri veya çok ileri derecede sensörinöral işitme kaybı,
- 2) İşitme cihazından çok az veya hiç yararlanamama, en uygun işitme cihazıyla dinleme durumunda konuşmayı ayırt etme yüzdesinin %30 veya altında olması,
- 3) Kulakların MR ve tomografilerinde koklear implant yerleşimini engelleyecek bir engel durumunun olmaması,
- 4) Koklear implantın uygulanmadığı durumlar;
 - İç kulak ile ilgili olmayan veya beyindeki işitme bölgesi ile bağlantılı işitme kaybının olması,

- İřitme sinirinin (8. sinirin) dođuřtan yokluđu,
 - İřitme cihazından yarar gören vakalar,
 - Psikolojik olarak bir problemin olması,
- 5) Koklear implant yapılacak bireyin istekli olduđunu kendisinin belirtmesi,

c-Koklear İmplant'ın Çalışması;

Ses mikrofona gelir

Kablo yoluyla ses mikrofondan konuşma işlemeleyicisine aktarılır

Sinyaller konuşma işlemeleyicisinde filtrelenir ve analiz edilir

İşlemlenen sinyaller kabloyla taşınır

- 1) Cerrahi işlemele yerleştirilmiş olan alıcı/uyarıcı dış anten yardımıyla FM radyo sinyalleri gönderilir,
- 2) Alıcı/uyarıcı elektriksel sinyali elektrotun uygun bölgelerine gönderir,
- 3) Elektrot koklear siniri uyarır,
- 4) Elektriksel bilgi koklear sinirden santral sinir sistemine iletilir,

Her koklear implant kullanıcısı için implant sistemi kişiye özel olarak programlanır. Programlama odyolog tarafından yapılır.

d- Koklear İmplantlı Hastanın Sesi Algılaması

Gelen sesler işitme siniri aracılığıyla beyindeki işitme merkezine iletilir. Burada eđer daha önceden kazanılmış lisan bilgileri var ise, bu uyarımlar anlam kazanır. Dil becerisi henüz gelişmemiş küçük çocuk-

lar rehabilitasyon süreci içerisinde duydukları sesleri fark etme, birbirinden ayırt etme ve yorumlamayı öğrenirler.

Yetişkin hastalardan alınan bilgilere göre, koklear implant ameliyatı sonrasında ilk günler çoğu sesler "robot" sesine benzer olarak tanımlanmıştır. Fakat bu durum kısa bir süre içerisinde geçmektedir.

e- Koklear İmplant Uygulamasından Sonraki Eğitim Süreci

Çocuklar İçin;

Yetişkinler için bahsettiğimiz tekniklerin çoğu çocuklar için de geçerlidir. Koklear implant rehabilitasyon uzmanı kurallara uygun olmayan konuşmayı algılama çalışmalarını evde ne şekilde uygulanması gerektiği konusunda model olur. Ebeveyn ve çocuk implant uygulaması öncesi iletişimde kullandıkları jest (el, kol ve baş hareketleri) ve mimikleri (yüz hareketleri) kullanmaya devam ederler. Ancak, anne ve babalar iletişimde işitsel-sözel yöntemi daha yoğun kullanmalıdırlar. Bu şekilde uygulanan kurallara uygun olmayan çalışmalar çocuğun işitsel sinyali kullanmasını geliştirmesi ve iletişim için daha yoğun olarak işitsel sinyalleri kullanmasını sağlar.

Eğitim süreci, lisansı kazanan yetişkin bireylerde 6 ayda tamamlanırken çocuklar için bir şey söylemek çok zordur. Programın başarısını ve süresini etkileyen etkenler fazladır. Yetişkinlerde olduğu gibi bir süre bildirmek güçtür.

Yetişkinler İçin;

Yetişkinler için oluşturulmuş rehabilitasyon programı konuşmayı anlama eğitimi, yardımcı cihazlar hakkında bilgi alma, iletişim, dinleme eğitimi ve yeni stratejiler geliştirme, rehabilitasyona aile bireylerinin de katılımını içerir.

Hasta merkeze haftada bir veya iki kez aile bireyleriyle birlikte gelerek konuşmayı anlama programına katılır. Bu programların süresi hastaya ve yakınlarının programdaki başarılarına bağlıdır.

Uygulanan konuşmayı anlama programlarının, evde de aile bireyleriyle birlikte tekrarlanması gereklidir. Verilen her eğitim video kamera

ile kayıt edilerek, gerekirse bir kopyası verilerek evde de uygulamaları istenir.

Aile bireylerinden bir defter tutmaları ve verilen çevresel sesleri fark etme ve ayırt etme listesini günlük olarak takip etmeleri, hastanın seslere verdiği cevapları not etmeleri istenir. Bu bilgiler koklear implant ameliyatı olan bireylerdeki gelişmeleri ve eğitim aşamalarının takibini kolaylaştırır.

Aile bireylerinin bilgilendirilmesi gereken bir diğer konu ise, kişinin konuşmayı tanınmasını geliştirecek uygulamalardır ki, bunlar da işitme kayıplı yetişkinin ailesine aşamalı olarak örneklerle anlatılır.

f- Koklear İmplant Uygulamasından Sonra Başarı Oranı

Başarı oranını etkileyen daha önceki işitsel tecrübedir. İşitsel kapasite ve işitme cihazından fayda görmeleri farklı olduğu için koklear implant sonuçları da farklılık gösterir. Ayrıca, gelişim durumları, konuşma becerileri ve kültürel özellikleri de farklıdır. Bu değişkenler işitsel kapasitenin zenginleştirilmesi, implantasyondan beklenen sonuçlar ve gerekli olan eğitim ortamını etkiler.

g- Koklear İmplantın Maliyeti

Koklear implant aleti ve ameliyatı pahalı bir işlemdir. SSK, Emekli Sandığı, Bağ-Kur ve Yeşil Kart ile ameliyat, ameliyat sonrası takipler ve rehabilitasyon ücretleri karşılanmaktadır. Ayrıca, implantın iç ve dış parçalarının garanti süreleri farklıdır. Bazen çocuklarda yılda bir kaç kez kablonun değişmesi gerekebilir.

4- LİSANIN KAZANILMASINDAN ÖNCE VE SONRASINDA OLUŞAN İŞİTME KAYIPLARI

Lisanın (anadilinin) belirgin özelliklerini öğrenmeden önce meydana gelen işitme kayıpları **lisan öncesi** olarak değerlendirilmektedir. İşitme kaybı doğuştan mevcut olabileceği gibi ilk 2-3 yaş içerisinde de meydana gelebilir. Bu hasta grubunda en iyi sonuçlar 4-5 yaşa kadar yapılacak koklear implant ameliyatı ile elde edilebilir.

Lisanın özelliklerini öğrenirken meydana gelen kayıplar **lisan dönemi** olarak değerlendirilir. Bu yaş grubu 2-6 yaş arası olarak kabul edilebilir. Genellikle koklear implant ameliyatı ile daha iyi sonuçlar alınır.

6 yaşından sonra çocuk ve yetişkinlerde meydana gelen işitme kayıpları **lisan sonrası** olarak değerlendirilir. Burada konuşulan lisanın özellikleri öğrenildikten sonra kayıp olduğu için koklear implant ile en iyi sonuçlar bu gruptan alınmaktadır.

5- İŞİTME KAYBININ ÇOCUĞUN GELİŞİMİNE ETKİSİ

İşitmenin; konuşma ve lisan gelişimini, iletişim ve öğrenmeyi olumsuz etkilediği araştırmacılar tarafından belirtilmiştir. Ancak, işitme kaybının diğer gelişim alanları (zihinsel, motor ve sosyal) üzerine olan etkileri çoğu zaman göz ardı edilmekte ya da yeterince anlaşılammaktadır. İşitme kayıplı çocuk hem duyuşal bozukluk hem de bu bozukluğun iletişim ve öğrenme üzerine olan olumsuz etkileri ile yaşar. Bu etkileri azaltmak için tıbbi, iletişim, eğitim, psikolojik ve sosyal alanlarda uzman kişilere en erken dönemde başvurulmalıdır.

A- Çocuğun İşitme Kaybı Derecesine Göre Konuşmayı Anlama Becerisi

İşitme kayıplı çocuklarda, işitme kaybı derecesi 16-25 dB ve üstünde olduğu zaman konuşmayı anlamada sıkıntı yaşanmaya başlanır. İşitme kaybı derecelerine göre konuşmayı anlamada yaşanan sıkıntılar aşağıda belirtilmiştir.

- 15 dB'lik işitme kaybı olan bir öğrenci, gürültülü bir sınıfta öğretmen ile arasındaki mesafe 1.5 m'den fazla ise konuşma seslerinin %10'nunu anlamaz.
- 30 dB'lik işitme kaybı olan konuşma seslerinin %25-40'nı anlamaz. Okulda yaşanan anlama problemi, öğretmen ile çocuğun arasındaki mesafeye, sınıftaki gürültü miktarına ve işitme kaybının hangi frekanslarda ve derecede olduğuna bağlı olarak değişir.
- 40 dB'lik işitme kaybı olan işitme cihazı kullanmadan sınıf içi konuşmaların % 50-75'ini anlamaz.

- İşitme cihazsız 50 dB işitme kaybı olan çocuklar, konuşmaların %80-100'ünü anlamaz. Çocuk kendi sesini duyarak kontrol etme becerisinden de yoksun olduğu için sesinin kalitesi ve konuşması da bozulmuştur.
- Orta ileri derecede (56-70 dB) kaybı olan çocuklar ancak kısıtlı bir kelime hazinesi kullanıldığında ve 2-2.5 metre uzaklıktan yüz yüze konuşulduğunda konuşmaların bir bölümünü anlayabilir.
- İleri (71-90 dB) ve çok ileri derecede (91 dB veya daha fazla) işitme kaybı olanlar, işitme cihazı olmadan konuşma seslerini duyamazlar. En yüksek güce sahip olan bir işitme cihaz kullandıklarında konuşma ve çevresel sesleri sadece fark edebilirler.
- İşitme kaybı doğuştan ya da lisanı kazanmadan önceki dönemde (0-4 yaş arasında) meydana gelmişse çocuk konuşmayı anlamaz ve kendiliğinden konuşamaz.

B- Tek Taraflı İşitme Kaybı Olan Çocukların Konuşmayı Anlama Becerileri

Tek taraflı işitme kaybı, bir kulağın normal sınırlarda işitmeye sahip olması ve diğesinde ise en az hafif derecede (26-40 dB) işitme kaybının bulunması anlamına gelir. Bu çocuklar seslerin ne taraftan geldiğini anlamakta güçlük çekerler. Özellikle, ortamda gürültü varsa konuşmayı anlama bozular. Grup içi konuşmaların büyük bir bölümünü anlamazlar. Bu çocuklar konuşmayı anlamak için çok fazla güç sarf etmek zorunda olduklarından, çoğunlukla sınıfta dikkat dağınıklığı ve kaygılı bir tutum içinde olurlar. Bu nedenle davranış problemleri görülebilir.

Çocuklardaki işitme kayıplarının derecelerine göre sınıflandırılması, işitme kayıplarının nedenleri ve karşılaşılabilecek güçlükler Tablo 1'de gösterilmiştir;

İşitme kaybının çocuklar üzerindeki olumsuz etkileri dört ana başlık altında toplanır;

- Alıcı ve ifade edici iletişim becerilerinin gelişmelerinde gecikmelere yol açar (iletişim, konuşma ve lisan)
- Lisan bozukluğu, öğrenme güçlüğüne yol açar. Okul eğitiminde başarısızlık ile sonuçlanır.
- İletişimde çekilen güçlükler sosyal izolasyon ve kendine olan güvende eksikliğe yola açar.
- Meslek seçimini olumsuz yönde etkiler.

Bu dört problem çocukların yaşantısını doğrudan etkiler. İşitme kayıplı çocuklar pek çok yönde bireysel farklılık gösterirler. Bununla birlikte, iletişim, motor, zihin, sosyal ve duygusal gelişim yönünden özellikleri genel olarak aşağıdaki şekilde özetlenebilir;

1- İletişim ve Dil Gelişimi

Tüm çocuklarda olduğu gibi, işitme engelli çocuklar da çevrelerindeki kişi ve nesnelere ilgilidirler. Doğumdan itibaren çevreyle ilgilenmeye, nesnelere tanımaya başlarlar.

Normal işiten çocuklarla aralarındaki fark, sesleri algılayarak veya ifade ederek kurdukları iletişimdedir. Normal işiten bir çocuk, bir oyuncak veya bir olay ile ilgilenirken, anne veya babasının ifadelerini anlayarak uygun tepkiler verebilir ancak işitme engeli olan çocukların anne-babası ise, onunla iletişim kurabilmek için önce çocukla göz teması kurmak zorundadır.

İşitme engelli çocuklar diğer normal işiten yaşlıları gibi kendiliğinden sözel iletişim kurma davranışına girmekte zorluk çekerler. Buna bağlı olarak dil gelişimleri de normal işitenlere oranla farklılık gösterir;

Tablo 1. Çocuklarda işitme kaybı derecesine göre görülen problemler

İşitme kaybının derecesi	İşitme Kaybı Nedeni	Konuşma ve Lisanda Yaşanan Sorunlar	Eğitim Ortamında Yaşanan Sorunlar	Uygulanan Terapi Yöntemleri
Çok Hafif Derece İşitme Kaybı (16- 25 dB)	Seröz otit, yırtılmış kulak zarı, sensöri-nöral işitme kaybı.	Mesafeli veya zayıf konuşmayı anlamada problem vardır.	İşitsel öğrenme gücünün konuşmada bozukluklara neden olur.	Sınıf içinde tercihli oturma düzeni sağlanmalıdır.
Hafif Derece İşitme Kaybı (26 – 40 dB)	Seröz otit, yırtılmış kulak zarı, sensöri nöral işitme kaybı, timpano skleroz .	Karşılıklı konuşmada zorluk. Kısıtlı kelime hazinesi, konuşma bozukluğu.	Sınıf içi tartışmaların %50'sini kaçıırır. İşitsel öğrenme bozukluğu vardır.	Özel eğitim gerekebilir. İşitme cihazı, uygun sınıf ortamı, dudaktan okuma ve konuşma terapisi gerekir.
Orta Derece İşitme Kaybı (41- 65 dB)	Sık tekrarlayan orta kulak enfeksiyonu, orta kulakta anormallik, sensörinöral işitme kaybı.	Konuşmanın anlaşılabilmesi için ses şiddetinin yüksek olması gerekir. Yetersiz lisan ve anlama becerisi vardır.	Öğrenme bozukluğu. Grup tartışmalarında sıkıntı. İşitsel yorumlama bozukluğu. Kısıtlı kelime hazinesi vardır.	Özel eğitim veya özel sınıf. Konuşma ve lisan desteği. İşitme cihazı + dudaktan okuma ve konuşma terapisi gerekir.
İleri Derece İşitme Kaybı (66 - 95 dB)	Sensöri nöral kayıp, orta kulak enfeksiyonu	Sadece şiddetli sesi duyar. Çevre seslerinin tanınmasında ve konuşmada, lisanda sıkıntı. Eğer, işitme kaybı 1 yaşından önce oluşmuş ise, konuşma ve lisan kendiliğinden gelişmez.	Eğitime başlanmasında gecikme, belirgin öğrenme gücünün, kısıtlı kelime hazinesi vardır.	Tam gün özel eğitim. İşitme cihazı kullanma, dudaktan okuma ve konuşma terapisi. İşitsel eğitim ve danışmanlık gerekir.
Çok İleri Derece İşitme Kaybı (95 dB ve üstü)	Sensöri nöral veya mikst (karışık) tip işitme kaybı	İşitmeden çok görmeyi kullanır. Konuşma ve lisan bozukluğu. Eğer, işitme kaybı 1 yaşından önce oluşmuş ise, konuşma ve lisan kendiliğinden gelişmez.	Konuşmayı anlamaya bağlı olarak öğrenme bozukluğu vardır.	Özel eğitim, işitme cihazı, sözel-işaret eğitimi ve danışmanlık gerekir.

a- Kelime Hazinesi

- Kelime hazinesi normal işitencilere göre daha yavaş gelişir.
- İşitme kayıplı çocuklar somut kelimeleri (kedi, hopla, beş, kırmızı gibi) soyut anlam taşıyanlara (önce, eşit, kıskanmak gibi) göre daha kolay öğrenirler. Genellikle kelimelerdeki takıları atırlar.

- Normal işitenlerle işitme engelli çocukların kelime hazineleri açısından aralarında bulunan fark yaş ilerledikçe açılır. İşitme kayıplı çocuklar normal işiten yaşlılarını özel eğitim almadan yakalayamazlar.
- İşitme kayıplı çocuklar aynı kelimeye ait birden fazla anlamı yorumlamakta güçlük çekerler.

b- Cümle Yapısı

- Normal işiten çocuklara göre daha kısa ve basit cümleleri anlayabilir ve ifade ederler.
- Konuşma ve yazılı lisana ait karmaşık cümleleri (etken ve edilgen cümle yapıları gibi) anlamakta güçlük çekerler.
- İşitme kayıplı çocuklar genellikle kelimelerin sonlarında bulunan [-ler, -lar, -nin, -den] gibi ekleri duymadıkları için ifadeleri yanlış anlar ve zaman, çoğul takılarını kullanmazlar.

2- Motor Gelişim

İkinci bir özürü olmayan işitme kayıplı çocuklar, temel motor gelişim aşamalarına, normal işiten çocuklarla aynı hız ve sırada erişmektedirler. Oturma, emekleme, yardımsız yürüme, ayakta durma ve yürüme gibi motor beceriler bu aşamalardır. Tekrarlayan fiziksel aktiviteleri de (tekmeleme, esneme hareketleri gibi) normal işitenlerle aynı gelişim döneminde yapabilirler. Ancak, işitme kaybının nedenine ve derecesine de bağlı olarak denge ve genel koordinasyonla ilgili becerilerde daha yetersiz oldukları gözlenmektedir. Bu yetersizlik işitme cihazı kullanılarak ve seslere adaptasyon sağlandıktan sonra azalır.

3- Zihinsel Gelişim

Çocuklar öğrenme ile ilgili deneyimlerini çevrelerini keşfederek diğer kişilerle iletişim kurarak sağlarlar. İşitme engelli çocuklar bu bilgileri edinirken sesli uyarılarda yeterince faydalanamazlar. Görme, dokunma, tat alma ve koklama ile bu duyunun eksikliğini gidermek zorunda kalırlar. Özellikle seslerin ait oldukları nesne, kişi ve olayları ve bunların ilişkilerini algılamada güçlük çekerler. Buna bağlı olarak düşünme, karar verme, yorumlama, sebep-sonuç ilişkilerini değerlendir-

mede yetersiz oldukları gözlenmektedir. Buna bağlı olarak okul başarıları da zayıflar. Aşağıda işitme kaybı derecelerine göre çocukların okul başarıları ile ilgili bilgiler verilmiştir;

Okul yaşantısının tüm alanları, özellikle okuma ve matematik becerileri etkilenmiştir.

1. Hafif ve orta derecede işitme kaybı olanlar eğitim almadıkları takdirde ilköğretim dördüncü sınıfa kadar diğer yaşlarına oranla vasaat bir performans gösterirler.
2. İleri ve çok ileri derecede işitme kaybı olanlar özel eğitim desteği olmadan ilköğretim üçüncü veya dördüncü sınıftan sonra başarı gösteremezler.
3. Normal işiten ve işitme engelli çocuklar arasındaki farklılık sınıf seviyesi arttıkça açılır.

Okuldaki başarı, anne ve babanın aktif katılımına, çocuğun aldığı özel eğitim ve destek programlarının sıklığına, kalitesine ve bu programlara çocuğun dahil edilme yaşına bağlıdır.

4- Sosyal Duygusal Gelişim

Çocukların sağlıklı bir benlik algısı kazanarak gelişimlerini sürdürebilmeleri için olumlu ilişkiler kurabilmeye dolayısıyla güvenli ve duyarlı bir çevreye ihtiyaçları vardır. İşitme engelli çocuklar işitme becerisini kullanamadığı için ailesi, arkadaşları ve yakın çevresinde dahi güven eksikliği ve buna bağlı olarak da hırçınlık, içe dönüklük, kızgınlık gibi davranışlar sergilerler.

İleri ve çok ileri derecede işitme kaybı olan çocuklar özellikle diğer işitme engelli çocuklar ile iletişim olanakları kısıtlı ise ya da tamamen onlardan ayrı bir eğitim süreci içinde ise okulda yalnızlık, arkadaşsızlık ve mutsuzluk gibi duygular yaşarlar.

Hafif veya orta derecede işitme kaybı bulunan çocuklarda ise, ileri ve çok ileri derecede işitme kaybı bulunanlara oranla daha fazla sosyal problemler gözlenmektedir. Bu çocuklar, konuşma sesini duyabilir

ancak, işitme kaybının konuşma frekanslarının farklı bölgelerinde farklı derecelerde olması nedeni ile kelimelerin ve cümlelerin ancak bir kısmını işitebilirler. Bu nedenle bu çocuklar çoğunlukla duyduklarını anlamakta sıkıntı çekerler. Cümleler duyulabilmekte ancak anlaşılması bozulmaktadır. Ayrıca, ortamdaki gürültü ve çocuk ile konuşan kişi arasındaki mesafe arttıkça çocuğun konuşma seslerini anlaması gittikçe güçleşir. Konuşmayı anlamada yaşanan güçlükler nedeniyle aile ve sınıf ortamında uyumsuzluk ortaya çıkar.

6- İŞİTME ENGELLİLERİN EĞİTİMİ ve İLETİŞİM YÖNTEMLERİ

A- İşitme Kaybı Derecesine Göre Çocuğun Özel Eğitim İhtiyacı

- Eğitim ihtiyacı orta derecede işitme kaybı (26-40 dB) ile başlar.
- Çok hafif ve hafif derecede işitme kaybı olan çocuklara ev ve sınıf ortamlarında gerekli düzenlemeler yapılarak (sınıfta ön sırada oturma, duvarların ve yerlerin sesi geçirici özellikler taşıması, sesin yankılanmasını en az seviyeye getirme) rahat dinleme koşulları konusunda danışmanlık verilmelidir (Şekil 12,13).



Şekil 12. İşitme kaybılı çocuğun eğitimi.



Şekil 13. İşitme kaybılı çocuğun eğitimi.

B- İşitme Kaybı Derecesine Göre Uygulanan Eğitim Programları

Çocukların işitme kaybı dereceleri arttıkça kullanılan iletişim modelleri ve eğitim teknikleri farklılık gösterir.

- Orta derecede kaybı olan bir çocuk, işittiğini anlama, kelime hazinesi ve lisan gelişimi, konuşma bozukluğu terapisi ve / veya okuma becerilerini destekleyici eğitim almalıdır. Okul öğretmenin de programa dahil edilmesi gereklidir.
- İleri ve çok ileri derecede işitme kaybı olan çocuk, tüm lisan alanlarında ve okul yaşantısında özel eğitim programlarına ihtiyaç duyar. İşitme cihazının erken dönemde kullanılmaya başlanması özellikle bu kayba sahip olan çocukların işiterek ve konuşarak (işitsel-sözel yöntem) normal lisan gelişimini yakalamayı amaçlayan programları takip etmeleri ile mümkün olmaktadır. Ancak, işitme kaybı 80-90 dB'e yaklaştıkça, işitsel-sözel yöntemle işaret lisanı yönteminin de eklenmesi (total iletişim) gerekebilir.

C- İşitme Kaybının Teşhisine Ailenin Verdiği Tepkiler

Çocuğunuzun işitme kaybı olduğunu öğrendiğiniz zaman karmaşık duygular yaşayabilirsiniz. Üzülebilir, korkabilir, suçluluk hissedebilir ya da en azından sadece işitme kaybı olduğu için daha rahat hissedebilirsiniz. Bu duyguları yaşamanız son derece normaldir.

Bir çok anne ve baba, çocuğunun işitme engelli olmasından dolayı uzun süre üzüntü ve çaresizlik yaşar. Önemli olan, çocuğunuza ve size hizmet verebilecek olan uzmanların varlığından haberdar olmanız ve bir an önce bu uzmanlarla iletişim kurarak, çocuğunuzun eğitimi ve gelişimi için gereken desteği almak için harekete geçmenizdir.

Uzmanlar tarafından verilen erken eğitim, çocuğunuzun dinleme becerilerini geliştirecek, sizinle daha rahat iletişim kurmasını sağlayacaktır. Eğitimi süresince çocuğunuzda kaydedilecek gelişme, sizin de yaşadığınız olumsuz duyguları ve stresi azaltacaktır.

Unutmamanız gereken nokta, uzmanların, çocuğunuz ve sizin için çalıştıklarıdır. Çocuğunuzun işitme engeline bağlı her türlü probleminizde size yardımcı olacak kişiler de yine bu uzmanlar olacaktır. Uzmanlar sizi dinleyecek, destek olacak ve çözüm yolları üreteceklerdir.

D- Anne-Baba ve Çocuk İletişimi

Çocuğunuz ile iletişim kurarken, bazen beklediğiniz tepkileri alamamanız normaldir. Çocuğunuzun bazı durumlarda size bakmaması, ses çıkarmaması ya da buna benzer tepkileri vermemesi beklenen bir durumdur. Önemli olan, bu durumların sizin çocuğunuzla olan iletişiminizi azaltmamasıdır. Çocuğunuz ilk dönemlerde, her ne kadar beklediğiniz tepkileri veremese de, sizinle iletişime açıktır. Çocuğunuzla iletişim kurmaktan vazgeçmeyin. Göz kontağı kurun, ona dokunun ve dikkatini kendinize yönlendirmeye çalışın. Çocuğunuz size bakarken ona gülümseyin, yanağına dokunun, onun ilgisini çekmeye çalışın. Yüzünüzle yapacağınız komik ifadeler onun ilgisini çekecek ve size tepki vermesini sağlayacaktır.

Çocuğunuz ile iletişim kurmakta güçlük yaşarsanız, aşağıda maddeler halinde belirtilen şekillerde, çocuğunuzla iletişim kurmayı deneyin. Çocukların anne ve babalarıyla iletişime açık olduklarını unutmayın. Uygun şekilde yaklaştığınız zaman, çocuğunuz beklediğiniz şekilde sizinle iletişime geçmeye çalışacaktır:

- 1) Çocuğun dikkatini çekmek için el ve ayaklarına dokunun, okşayın, gıdıklayın, hareket ettirin.
- 2) Göz temasını kurana kadar bekleyip, ondan sonra tepki verin.
- 3) Çocuğun yüzünü, annenin yüzünü görebileceği bir pozisyonda tutun.
- 4) Çocuğun görsel alanı içinde ya da bebeğın ilgilendiği nesneye yönelik konuşun.
- 5) Pozitif ve ilginç yüz ifadeleri yapın.
- 6) Çocuğun ilgilenebileceği nesnelere dikkatini çekin.
- 7) Uzun ve karmaşık cümleler yerine, kısa ve basit mesajlar içeren ifadeler kullanın.
- 8) Bir nesneyi göstermeden önce ve gösterdikten sonra nesnenin adını ifade edin.

Çocuğunuzla iletişim kurarken dikkat etmeniz gereken en önemli nokta; çocuğunuz size bakarken onunla konuşmanızdır. Çocuğunuz başka bir kişiye ya da nesneye bakarken onunla konuşmanız, çocuğunuzun dikkatini çekmeyebilir. Çocuğunuz size yönelene kadar bekleyin ve göz kontağı kurduktan sonra iletişime geçin. Bu çok etkili bir yöntemdir. Özellikle çocuğunuzun konuşmaya başladığı dönemlerde, belirli kelimeleri öğrenmesi için de oldukça faydalı olacaktır. Bu şekilde iletişim kurarken 3 temel adım izleyebilirsiniz:

- 1) Çocuğunuzun göz hizasını takip edin,
- 2) İletişime geçmeden önce çocuğunuzun size baktığından emin olun,
- 3) Çocuğunuzun ilgili olduğu olay veya nesneye yönelik konuşarak tepki verin.

E- İşitme Kayıplı Çocuğın Eğitim Değerlendirmesi



Şekil 14. İşitme kayıplı çocuğın eğitim değerlendirilmesi.

İşitme kaybının teşhisi kesinleştikten sonra çocuğunuz için uygun değerlendirme ve katılım programları hazırlanmalıdır (Şekil 14). İşitme engelli çocuklar farklı işitme derecelerinden dolayı farklı programlara ihtiyaç duyarlar. Bu yüzden farklı alanlardan uzmanlar bir araya gelerek program hazırlar.

- Özel Eğitim Uzmanı
- Çocuk Gelişimi ve Eğitimsi
- Dil ve konuşma uzmanı
- Çocuk odyoloğu
- Psikolog

Bu uzmanların değerlendirmesi 4 alanda odaklanır:

- 1) Çocuğunuzun tüm gelişim alanları
- 2) Çocuğunuzun dil becerileri ve iletişimsel davranışları
- 3) Aile-Çocuk iletişimi ve etkileşimi
- 4) Aile özellikleri

F- İşitme Kayıplı Çocuğın Bulunduğu Ortamın Düzenlenmesi

Çocuğunuzun içinde bulunduğu ortamda bazı özel düzenlemelerin yapılması, onun gelişimi için oldukça faydalı olacaktır. Bu sebeple öncelikle, çocuğunuzun bulunduğu ortamda, resimler, baskılar, posterler, kitaplar, çizimler, fotoğraflar gibi malzemeler olmalıdır. Çocuğunuzunza sağlayacağınız bu zengin çevre, onun oyun aracılığıyla çok daha rahat, hızlı ve kalıcı bir şekilde öğrenmesini sağlayacaktır.

Çocuğunuzun etrafında bulunan yetişkinlerin onunla sık ve uygun şekilde iletişim kurması, çocuğunuzun onları örnek alarak benzer şekilde iletişim kurmaya çalışmasını sağlayacaktır. Unutmamalısınız ki, çocuklarınızın gelişimleri süresince, çevrelerindeki yetişkinlerin davranışlarını kendilerine örnek alırlar. Sizler ne kadar uygun iletişim davranışları gösterirseniz, çocuğunuz da o derece uygun iletişim davranışları sergileyecektir.

G- İşitme Kayıplı Çocuğın Dinleme Becerisini Geliştirmek İçin Temel Kurallar

- Sesleri fark ettiğiniz anda onun da fark etmesini sağlayın.
- Gözlerinizi iyice açarak kulağınıza dokununuz ve “Sesi duydunuz mu?” sorusunu yöneltin.

- Ses ve ses kaynağını eşleştirin. (örn: köpek ve hav hav sesi)
- Sese karşı herhangi bir tepki verdiğinde onu ödüllendirin.
- Çocuğunuz için eğlenceli olacak dinleme alışkanlıkları geliştirin.

H- İşitme Kaybı Olan Çocuğun Konuşma Gelişimini Desteklemek İçin Öneriler

1. Çocuğunuzun dikkatini çekmek için;

- Çocuğunuzun boy seviyesine inerek yüzünüze bakmasını, dudak hareketlerinizi ve mimiklerinizi takip etmesini sağlayın.
- Normal bir ses tonu ile konuşun. Dudaklarınızı abartmayın.
- Sesiniz ve konuşma şekliniz eğlendirici olsun.
- Çocuğunuzun her zaman aktif katılımı sağlayın. Unutmayın ki lisan yaşanırken öğrenilir.

2. Anne ve babanın konuşmalarında uyması gerekli kurallar;

- Yaşadığınız an ve bulunduğunuz mekan hakkında konuşun.
- Çocuk merkezli konuşun, onun ilgisini çeken konuları saptayın.
- Basit ve kısa cümleler kullanın.
- Açık konuşun.
- Çocuğunuza yönelik konuşun.
- Her şeyin adını kullanın.
- Çocuğunuzun duygularını ve düşüncelerini tahmin ederek ona ifade edin.
- Çocuğunuzun yanıtlaması için fırsat verin.
- Anlaşılincaya kadar mesajı tekrarlayın.
- Konuşurken kullanacağınız tek kelimeyi cümleye dönüştürün (cümle içinde kullanın).

3- Anne ve babanın işitme kayıplı çocuğu ile konuşurken dikkat etmesi gereken konular;

- Çocuğunuzu konuşması için cesaretlendirin, ona şans tanıyın. İyi bir dinleyici olmayı deneyin.
- Konuştuğu zaman ona karşılık verin.
- Söyleyemediği kelime ya da ifadeleri tamamlayın.
- Kelimeleri tekrarlayarak cümle içinde kullanın.
- Yeni kelimeler kullanarak kelime hazinesini geliştirin.
- Yanlış ifadeler kullandığında bunu tekrarlayarak düzeltin.
- Çocuğunuz bir fikrini ifade ettiğinde daha fazla bilgi ekleyerek düşüncesini geliştirin.

I- İşitme Engelli Çocukların Eğitiminde Okul Seçimi

Bu çocuklar için okul seçimi yapılırken takvim yaşı ve konuşma ve lisan yaşı arasındaki farklılık göz önünde bulundurulur. Önemli olan çocuğun takvim yaşının okul çağı seviyesine gelmesi değil, lisan ve konuşma yaşının okul yaşantısını sürdürebilecek durumda olmasıdır. Bu nedenle, okul seçimi yapılırken çocuğun zihinsel, duygusal, lisan ve konuşma gelişimi değerlendirilir. Ayrıca, ailenin eğitime katılımı ve desteği de okul seçimini etkiler. Bu kriterlere uygun olan çocuklar, özel eğitim ve danışmanlık programlarında ve normal işiten çocukların eğitim aldıkları okullarda eğitim yaşantılarını sürdürebilirler.

J- Tek Taraflı İşitme Kaybı Olan Çocuğun Eğitimi

Bu çocuklar sınıfta tercihli oturtulmalıdır. Öğrenme güçlüklerinin en aza indirgenmesi ve sesin geldiği yönü bulma problemlerinden kaynaklanan işitsel algı bozuklukları için danışmanlık almaları yeterli olur.

K- İşitme Kaybı Olan Çocukların Eğitiminde Kullanılan Yöntemler

İşitme kayıplı çocukların eğitiminde uygulanan yöntemler işaret desteği alan eğitim yöntemleri ve işaret desteği almayan eğitim yöntemleri olarak iki ayrı grupta toplanır.



Şekil 15. İşaret dili.

1-. İşaret Destekli Eğitim Yöntemleri:

a. İşaret Dili

El ile yaratılan ve ulusal veya yerel işaretleri kullanan görsel bir iletişim sistemidir (Şekil 15). Konuşma dilinden farklı ve kendi gramer kuralları olan bir dildir. İşaret dilini ana dil olarak öğrenen çocuklar, daha sonra konuşma dilini ikinci bir dil, yabancı bir dil olarak algılamakta ve buna bağlı olarak konuşma güçlükleri çekmektedirler.

İşaret dili kullananlar, konuşmayı anlayabilmek için görsel uyarınları temel olarak kullanırlar. Bu sebeple, işitme cihazı kullanıyor olsalar da, dikkatlerini işitmeye değil görmeye verdikleri için dinlemeyi öğrenememektedirler. Bu dezavantaj tüm işaret desteği kullanan ve bu yolla görsel algı gerektiren sistemler için geçerlidir.

b. Parmak Alfabeti

Alfabadeki her harf karşılığı parmakların değişik pozisyonlar alması ile sözcüklerin ve cümlelerin ifade edilmesidir. Çocuklar yazmayı öğreninceye kadar kullanılması çok sınırlı olan bir yöntemdir.

c. Tüm (Total) İletişim

Tüm iletişim, dil ediniminde kullanılmakta olan sözel, işitsel, yazılı ve işarete dayalı tüm yöntemleri kullanmaya dayanan bir eğitim yöntemi-

midir. Bu yöntemi savunanlar, ileri ve çok ileri derecede işitme kaybı olan çocukların görme duyusu ile işaretler, dudak okuma, yazı gibi yöntemler ile desteklenmesi gerektiğini düşünerek, işitme engelli çocukların eğitiminde tüm yöntemlerin bir arada kullanılması gerektiğini öne sürmüşlerdir. Çocuğun başarılı olabilmesi için hem anne ve babalar, hem de öğretmenler işaret dili eğitimi almalı ve bu becerileri etkili bir şekilde kullanabilmelidir.

2- İşaret Desteksiz İletişim Yöntemleri:

a. Doğal Sözel-İşitsel Yöntem

Bu yöntem ile işitme engelli çocuklar işiten çocuklar gibi ana dillerini kazanabilir ve işiten çocuklardaki dili kazanma süreçlerini gecikmeli de olsa takip edebilirler. İşitme kaybı olan çocuklar çevrelerindeki bireylerle anlamlı etkileşim yolu ile dillerini geliştirebilirler.

Çocuklara sağlanan uygun işitme cihazları çocukların dili belli ölçüde normal işiten bireyler gibi algılamalarına yardımcı olabiliyorsa, bu çocuklar yavaş da olsa normal işiten bireyler gibi dili kazanabilir. Bu yöntem, konuşma dilini doğrudan kalıplarla öğretmek yerine, doğal yaşantılar içinde işitsel algının geliştirilmesine olanak sağlamaktadır. İşitme cihazı kullanılması bu yöntemde büyük önem taşımaktadır.

b. İşitsel Yöntem

Tek duyu (işitme duyusu) kullanılarak iletişimin öğretildiği yöntemdir. Doğal işitsel-sözel yöntemde olduğu gibi çocuğun doğal ortamda dili kazanması sağlanır. Bu yöntemde de işitme cihazlarının önemi büyüktür. Ancak, farklı olduğu nokta, çocuk ile iletişim sırasında sadece işitme duyusunu geliştirici etkinlikler ve iletişim yöntemlerinin tercih edilmesidir. Bu yöntemde dudak okuma, parmak alfabeti gibi yöntemler dinleme becerisinin gelişimini engellediği düşünüldüğü için kullanılmaz. Çocuk ile iletişimde sadece işitme duyusu kullanılır.

L- İşitme Kayıplı Çocuğun Sosyal Çevresine Uyumu

Çocuğunuz işitme kaybından dolayı, çevresindeki bazı durumlara uyum sağlamakta güçlükler yaşayabilir. Arkadaşları gibi rahat duya-

madığı ve iletişim kuramadığı için bazı kuralları öğrenemez. Bu durumlar da, çocuğunuzun bazı problemler yaşamasına yol açabilir. Anne-baba olarak çoğunlukla bu durumların farkında olursunuz ve bu yüzden çocuklarınıza aşırı ilgi ve koruma sağlamaya çalışabilirsiniz. Sağladığınız bu ilgi ve korumanın aşırı olmamasına özen gösterebilmek sizin elinizdedir. Çocuğunuzun başarabileceği işlerde bile ona yardımcı olmaya çalışmanız, çocuğunuzun kendisini yetersiz hissetmesine yol açabilir. Bu yetersizlik hissi de, çocuğunuzun size bağımlı hale gelmesine sebep olur ve kendi başına bir iş yapamayan bir çocuk olabilir.

Çocuğunuzun içinde bulunduğu çevreye uyum sağlayabilmesi için bazı ihtiyaçlarının göz önünde bulundurulması oldukça önemlidir. Bu ihtiyaçlar 3 başlıkta açıklanabilir:

1) Kişiler Arası İletişim: İşitme engelli bir çocuğun konuşma becerilerinin yaş düzeyinin altında olması beklenen bir durumdur. Bu durumun sürekli olmaması ya da mevcut konuşma becerilerinin gerilemesi için anne-babalara önemli görevler düşmektedir. Çocuğunuzla mümkün olduğunca sık ve olumlu iletişim kurmaya çalışmanız, çocuğunuzun hem sizinle, hem de başka yetişkinlerle iletişiminde çok daha rahat hissetmesini sağlayacak ve sizleri örnek olarak uygun iletişim becerilerini geliştirmelerine yardımcı olacaktır. Çocuklar 3-6 yaşlar arasında dili çok hızlı bir şekilde kazanırlar. Çocuğunuzla özellikle bu yaşlarda kuracağınız iletişim, onun bir çok kelimeyi kavramasına olanak sağlayacaktır. Çocuğunuzun bu kelimeleri söylemiyor olması bilmediği anlamına gelmez. Sizin onunla vakit geçirirken kullandığınız bir çok kelimeyi hafızasına depoladığını unutmayın. Kendini hazır hissettiğinde çocuğunuz öğrenmiş olduğu kelimeleri kullanmaya ve kendini yavaş yavaş ifade etmeye başlayacaktır.

2) Duyusal Yoksunluk: Çocuğunuz çevresel seslerin büyük kısmından uzak kalmaktadır. Bu seslerden uzak kalması, ani ve yüksek bir ses duyduğunda normalden fazla korkmasına yol açabilir. Bu korku, onun kendini güvensiz hissetmesine ve size daha bağımlı hale gelmesine sebep olabilir. Çocuğunuzun belirli çevresel seslere alışkın olması için öncelikle iyi bir dinleme becerisine sahip olması gerekmektedir.

tedir. Bu şekilde çocuğunuz, kendisini bulunduğu çevreye ait hissedecektir. Bulduğu ortamdaki taşıtların, insanların, hayvanların, bazı oyuncak ya da elektrikli ev eşyalarının sesleri vb., çocuğun bulunduğu çevreye alışmasını sağlar. Kendisini o çevrenin bir parçası olarak görür ve daha güvenli hisseder. Bu duygular da çocuğunuzun kişilik gelişiminde önemli role sahiptir.

3) Sosyal Tutumlar: Çocuğunuza nasıl davrandığınız, onun gelişiminde büyük etkiye sahiptir. Çocuğu ile ilgilenmek, onu korumak, ihtiyaçlarını karşılamak bir çok anne-baba için rahatlatıcıdır; ancak öyle durumlar vardır ki, çocuğunuzun olumsuz yönde etkiler. Bu durumlardan en önemlisi, çocuğunuzun bir hasta olarak görmemenizdir. Teşhis almasından önce ve teşhis aldıktan sonra, vaktinizin büyük bölümünü hastanede geçiriyor olabilirsiniz. Sürekli kontrol yapılması gerekebilir, testler alınabilir. Unutmamanız gereken en önemli şey, bu sürecin çocuğunuzun hasta olduğu anlamına gelmediğidir. Hastane süreci, sadece çocuğunuzun uygun eğitim alabilmesi için gerekli bir işlemdir. Çocuğunuz hasta değildir ve bu yüzden ona bir hastaymış gibi aşırı koruyucu ve ilgili yaklaşmamalısınız. Çocuğunuzun aşırı korur, kollar, yapabileceği işleri onun yerine yapar, her an yanında olursanız, çocuğunuzun bağımlı, sorumluluk alamayan bireyler olmasına sebep olabilirsiniz.

M- İşitme Kayıplı Çocuğun Sosyal Çevresiyle Olan İletişimi

Tüm çocuklar okul döneminden önce, yaşlılarıyla sınırlı bir etkileşim içinde bulunurlar. Paylaşımaları ağırlıklı olarak oyun şeklinde olmaktadır. Tam olarak iletişim kurmayı, okul yıllarında öğrenirler. Her çocuk belirli kurallara uymayı öğrenmelidir. Okul dönemine kadar sürdürdüğü, nispeten bağımsız davranış özgürlüklerini bir kenara bırakmayı ve sosyal kurallara, toplum gereksinimlerine uygun davranma becerilerini kazanmalıdır. Bu noktada iletişim becerileri önem kazanır. İşitme kayıplı çocuğun sosyal çevresine uyumu ve iletişimi ile ilgili yaşadıkları sorunlar ve nedenleri aşağıda açıklanmıştır:

- İşitme engelli çocuklar için iletişim kurmak başlı başına zor bir süreçtir. Bu sebeple sözel ifadeleri kullanamadıkları gibi çoğu zaman

uygun yüz ifadesi ve mimikleri de kullanmada başarısız olurlar. Çabaları genelde başarısızlıkla sonuçlanır. Duygularını davranışsal olarak belirtse bile, sebeplerini açıklayamazlar.

- İletişim kurma çabalarındaki bu güçlükler, işitme engelli çocuklarda huysuzluk, aksilik nöbetlerine yol açar. Her ne kadar bu tür huysuzluk nöbetleri tüm çocuklarda görülse de, sıklık ve derece açısından, işitme engelli çocuklarda daha yoğundur. Bu nöbetler, yere yatma, tepinme, tekmeleme, çığlık atma, ağlama ve ısırma gibi davranışlarla kendini gösterebilir.
- İşitme engelli çocuklar ailede, aile bireyleri arasında, özellikle kardeşleriyle ilişkilerinde yalnız kalabilirler. Anne ve baba koruyucu bir tutum geliştirirken, kardeşler uygun iletişimsel davranışları geliştiremeyebilirler. Anne ve babanın aşırı koruyucu tutumunun sonucunda, işitme engelli çocukta bağımlılık gelişerek, olumlu benlik kavramı engellenir. Bu durum ise işitme engelli çocuğun diğer insanlarla iletişim kurmasını daha da zorlaştırarak toplum tarafından reddedilen bir birey olarak yetişmesine neden olabilir ve çıkması zor bir kısırdöngü içinde kalabilir.
- İletişimsel becerilerinin gelişmesi için, çocukların her şeyden önce, yaşlılarıyla sosyal bir etkileşim içine girmeleri gerekmektedir. Sosyal etkileşim çocukta olumlu benlik gelişimini sağlayarak, kendini kabullenme ve başkalarını kabullenme duygularını güçlendirmektedir. Sosyal etkileşim, temel sosyal ihtiyaçların doyurulması için gereklidir. Güçlü bir sosyal etkileşimde, olumlu benlik gelişiminin yanı sıra, bağımsız birey olma, paylaşma, işbirliği gibi toplumsal temel öğeler yerleşir.
- Normal işiten yaşlıları ile fiziksel yakınlık kurma, sosyal kaynaşma için yeterli değildir. İşitme engelli çocukların yaşlılarına karşı, uygun bir şekilde iletişimi başlatmaya ve devam ettirmeye ihtiyaçları vardır. Ancak, sosyal iletişim ve etkileşim yeteneklerinden yoksun oldukları için konuşmayı başlatma ve devam ettirme, paylaşma ve birlikte oyun oynama gibi becerileri gelişmemektedir.

- Dil kapasitesinin düşüklüğü iletişim kurma becerilerini zayıflatır. İletişim kurmadaki güçlük ise, temel olarak, sosyal becerileri olumsuz etkiler. Bu olumsuzluklar, saldırganlık ve içine kapanıklık gibi davranışlarla ortaya çıkabilmektedir.
- Sosyal uyumun temel bileşenlerinden biri olan sosyal davranışların gelişimi de işitme kaybından olumsuz yönde etkilenir. Bu olumsuzluk klinik boyutta, davranış problemleri olarak adlandırılır. İşitme engelli bireylerde, normal işiten bireylere göre daha sık oranda davranış bozukluklarına rastlandığını belirtilmektedir.
- İşitme engelinin sosyal etkileri göz önüne alındığında, sosyal uyum düzeyinin daha düşük olmasının temel etkenlerinden birisinin de, bireyin sağlıklı iletişim kuramaması olduğu söylenebilir. İletişim eksikliği, işitme engelli bireylerin kendilerini zaman içinde toplumdan izole etmesine sebep olur. Bu izolasyon, bireyin yalnız, utangaç ve içine kapanık olmasına yol açar. Kendilerini sosyal olarak geliştiremezler ve sosyal yeterlilik düzeyleri de buna bağlı olarak zayıf olur. İletişim becerisinin zayıflığı sosyalleşememeyi beraberinde getirir. Bu da, zayıf ya da tam olarak gelişmemiş sosyal becerilerin geri kalmasına yol açar.
- Kaygı düzeyinin, bireyin hissettiği olumsuz duygu durumlarıyla bağlantılı olduğu bilinmektedir. Bu durumda, işitme engelli bireylerin de, iletişim kuramamaktan ve sosyal alanda yetersiz olmalarından kaynaklanan negatif bir duygu durumu içinde oldukları söylenebilir. Bu negatif duygu durumu da, kaygı düzeyinin artmasına yol açar.
- İşitme engelli bireylerin iletişim kuramamaları sonucunda, toplumdan yavaş yavaş koştukları ve içlerine kapandıkları daha önce belirtilmişti. İçine kapanıklık, içselleştirme davranışının tanımlaması içine girmektedir. Duygu ve düşüncelerini çevreyle paylaşmama, sosyal çevreden uzak kalma, kendini sosyal aktivitelerden geri çekme, içine kapanık bir bireyin temel özelliklerini temsil eder. Sosyal çevresiyle iletişim kurması desteklenmeyen işitme engelli bir çocu-

ğün da, zamanla içine kapanması kaçınılmazdır. Kendini sosyal ortamlardan geri çekecek, iletişim kuramayacak, kendisi istemediği sürece, neler hissettiğini öğrenebilmek mümkün olmayacaktır.

- Davranış bozukluğu olarak adlandırılan içine kapanma, aşırı kaygı gibi davranışlar, çocuğun, diğer çocuklar tarafından tamamen reddedilmesine yol açmaktadır. İletişim kurabilmede zorluk çeken çocuk, çevresi tarafından da uzaklaştırılınca, iyice kendine dönmekte, grup ortamına katıldığı durumlarda ise saldırgan ve öfkeli olmaktadır.

7- ÖZÜRLÜ BİREY VE SPOR EĞİTİMİ

A- Çocukluk Dönemi Ve Spor

Bugün sporun bir eğitim aracı olarak çocuğun her yönden gelişmesinde büyük rol oynadığı bilinmektedir. Sportif oyunlara bir ekip üyesi olarak katılma; çocukta yardımlaşma, beraber çalışma, diğer ekip elemanlarına ve oyun düzenine saygılı olma gibi duyguları geliştirir.

Görme ve işitme engellilerin fiziksel ve sportif aktivitelere ilişkin özel eğitim almadan, özel cihazlar kullanmadan ve bazı etkinliklerde düzenlemeler yapılmadan sportif organizasyonlara katılması olanaksızdır.

B- Sportif Aktivitelerin Motor Gelişim İçin Önemi

1- Denge

Denge, statik veya dinamik, hareket sırasında vücudun istenen pozisyonunu sağlayabilme yeteneğidir. Denge bütün hareketlerin temelidir.

Görme, dokunma, motor ve işitmenin dengenin korunmasında önemi büyüktür. Yapılan araştırmalarda, altı yaşındaki çocukların gözleri kapalı iken tek ayak üzerinde dengelerini sağlayamadıklarını, fakat yedi yaşında iken gözleri kapalı dengelerini sağlayabildiklerini göstermiştir. Sonuç olarak, denge yaş ile birlikte gelişmektedir.

Denge, yapılan spor branşına özeldir. Denge yeteneklerinin gelişiminde sportif etkinliklerin önemli rolü vardır. Yaş grubuna veya çocu-

ğün motor becerilerine uygun farklı etkinlikler kullanılmalı ve tekrarlar yapılmalıdır.

2- Koordinasyon

Koordinasyon, karmaşık hareketlerin üretilmesinde kasların mükemmel ve uyumlu işlevleridir. Koordineli davranış, kişinin özel hareketleri hızlı ve akıcı bir şekilde yapmasını içerir. Bazı becerileri gerçekleştirmek el-göz veya el-ayak koordinasyonunu gerektirir. Bazı becerilerin gerçekleştirilmesi için ise, tüm vücut koordinasyonuna ihtiyaç vardır.

Vücut denge sisteminden iç kulak ve beyincik sorumludur. İşitme engellilerde işitme kaybının % 90'ını iç kulakta meydana gelen sorunlardan kaynaklandığı için işitme engelli sporcularda denge problemi ve buna bağlı olarak koordinasyon eksikliği görülmektedir.

Bu problemi işitme engellilerle çalışan antrenör ve beden eğitimi öğretmenleri oyun ve antrenman yöntemlerini kullanarak azaltabilir ve sporcunun uğraş verdiği branşta daha başarılı olmasını sağlayabilir.

C- İşitme Engellilerde Spora Başlama Yaşı

İşitme Engelliler Spor Federasyonu'nda, en küçük yaş kategorisindeki spor müsabakaları yıldızlarda gerçekleşmektedir. Bu kategoride 10-11 yaşındaki sporcular müsabakalarda mücadele etmektedir.

Ayrıca, işitme engelli ilköğretim okullarında, Milli Eğitim Bakanlığının organize etmiş olduğu, okullar arası müsabakalar düzenlenerek daha alt yaş gruplarındaki işitme engelli çocukların sporla tanışmaları ve diğer illerdeki arkadaşları ile tanışıp daha sosyal bir çevre kazanmaları sağlanmaktadır.

Gruplar	Yaş	Eğitim Süresi
1. Hazırlık grubu	8-12 yaş	(1-4 yıl)
2. Çocuklar grubu	13-14 yaş	(2 yıl)
3. Yıldızlar grubu	15-16 yaş	(2 yıl)
4. Gençler grubu	17-18 yaş	(2 yıl)
5. Ümitler grubu	19-20 yaş	(2 yıl)
6. Büyükler grubu	21 yaş ve üzeri	(spor kariyerinin sonuna kadar)

D- İşitme Engelliler Spor Federasyonu

İşitme Engelliler Spor Federasyonu, Türkiye Engelliler Spor Federasyonlarına (TESF) bağlıdır. 2000 yılında kurulan İşitme Engelliler Spor Federasyonu, Gençlik ve Spor Genel Müdürlüğü çatısı altında çalışmalarını sürdürmektedir.

Federasyona bağlı 67 spor kulübü bulunmaktadır. Türkiye genelinde 405 bayan, 3482 erkek, toplam 3887 sporcu ile faaliyetler sürdürülmektedir. Her yaştaki sporculara hizmet vermek amacıyla müsabakalar Büyükler, Gençler, Ümitler, Yıldızlar Şampiyonaları ile kategorilere ayrılmıştır.

Faaliyet gösterilen spor branşları; Futbol, Basketbol, Voleybol, Hentbol, Masa Tenisi, Satranç, Güreş, Kayak, Yüzme, Atletizm, Bowling, Badminton, Halk Oyunları ve Tenis'dir.

Diğer Özürlü Spor Federasyonlarında ayrı kural ve ekipmanlar olmasına karşın, İşitme Engelliler Spor Federasyonu'ndaki spor branşlarında normal sporcular ile aynı kurallar ve saha ölçüleri geçerlidir. Federasyonun tek farkı, kulüplerin uluslararası şampiyonasının olmamasıdır. Sadece Milli Takımlar düzeyinde Uluslararası Şampiyonalar yapılmaktadır.

İşitme Engelliler Spor Federasyonu, Avrupa İşitme Engelliler Spor Organizasyonu (EDSO), Dünya Spor Sağırlar Birliği (CISS) ve İşitme

Engelliler Olimpiyat Komitesi (DEAFLYMPICS)'nin bir üyesidir. İşitme Engelliler Olimpiyat Oyunları 4 yılda bir düzenlenmektedir.

8- İŞİTME ENGELLİLERDE BÜYÜME, GELİŞME VE SPORTİF AKTİVİTELERDE YAŞANAN SORUNLAR

A- Büyüme ve Gelişmeye Sosyo-Ekonomik Düzeyin Etkisi:

Büyüme ve gelişmede çocuğun içinde yaşadığı ortamın sağlıklılığı, yaşadığı ev, ailesinin ekonomik durumu, ailenin kültürel ve eğitsel düzeyi de önem taşımaktadır.

İşitme engelli ailelerin gelir düzeyinin ve eğitim seviyesinin düşük olması, evliliklerini yaparken kendileri gibi işitme engelli seçim yapmaları, çocuklarının gelişimini olumsuz yönde etkilemektedir

B- Büyüme ve Gelişmeye Psikolojik Durumun Etkisi:

İnsan fizyolojik, sosyolojik ve psikolojik bir sacayağı içinde büyüme ve gelişmesini sürdürür. Güç psikolojik koşullar altında büyüyen ve gelişen çocuklarda bu konularda bazı gerilikler saptanmıştır. Özellikle, yetimhanede yetişen çocuklar üzerinde yapılan araştırmalar, psikolojik durumun büyüme ve gelişme üzerindeki etkisini göstermiştir.

Sessiz bir dünya'ya adım atan, acıktığında anne ve babasına sesini duyuramayan, dertlerini ve sorunlarını rahatça ailesiyle paylaşamayan, mahallesindeki aynı yaş grubundaki arkadaşları ile oyun oynayamayan bir çocuğun psikolojisi tartışmasız bozulur.

9- YASAL DÜZENLEMELER

ÖZÜRLÜ HAKLARI	HAKKIN YASAL DAYANAĞI	BAŞVURU KAYNAKLARI
<p>1- EĞİTİM</p> <p>Özel eğitime ve korunmaya ihtiyaç duyan çocukları yetiştirmek için özel tedbirler alınır.</p> <p>Zorunlu ilköğrenim çağında buldukları halde, zihnen, bedenen, ruhen ve sosyal bakımdan özürli olan çocukların özel eğitim ve öğrenim görmeleri sağlanır.</p> <p>Özel eğitim gerektiren bireylerin Türk Milli Eğitiminin genel amaçları ve temel ilkeleri doğrultusunda genel ve mesleki eğitim görme haklarını kullanabilmeleri sağlanır.</p> <p>Hiçbir gerekçeyle özürliülerin eğitim alması engellenemez.</p> <p>Özürli çocuklara, gençlere ve yetişkinlere, özel durumları ve farklılıkları dikkate alınarak, bütünleştirilmiş ortamlarda ve özürli olmayanlarla eşit eğitim imkanı sağlanır.</p>	<p>EĞİTİM</p> <p>1739 sayılı Milli Eğitim Temel Kanunu 222 sayılı İlköğretim ve Eğitim Kanunu 573 sayılı Özel Eğitim Hakkında Kanun Hükmünde Kararname 5378 sayılı Özürliüler ve Bazı Kanun ve Kanun Hükmünde Kararnamelerde Değişiklik Yapılması Hakkında Kanun</p>	<p>EĞİTİM</p> <p>Milli Eğitim Bakanlığı http://www.meb.gov.tr</p> <p>http://www.ozida.gov.tr</p>
<p>Okullarda kaynaştırma eğitimine ağırlık verilmektedir.</p>	<p>573 sayılı Özel Eğitim Hakkında Kanun Hükmünde Kararname</p>	<p>İl Milli Eğitim Müdürlükleri</p>
<p>Milli Eğitim Bakanlığı, özel eğitime muhtaç kişilere iş hayatında geçerliliği olan görevlere hazırlayıcı özel meslek kursları düzenler. Kursların düzenlenmesinde ve uygulanmasında bu kişilerin ilgi, ihtiyaç ve yetenekleri dikkate alınır. Kurslara katılanlar kursa devam ettikleri sürece Kanunun çirak ve öğrencilere verdiği haklardan yararlanırlar.</p>	<p>3308 sayılı Çiraklık ve Meslek Eğitimi Kanunu 5378 sayılı Özürliüler ve Bazı Kanun ve Kanun Hükmünde Kararnamelerde Değişiklik Yapılması Hakkında Kanun</p>	<p>Milli Eğitim Bakanlığı ve İl Milli Eğitim Müdürlükleri http://www.meb.gov.tr Bilgi için: http://www.ozida.gov.tr</p>

ÖZÜRLÜ HAKLARI	HAKKIN YASAL DAYANAĞI	BAŞVURU KAYNAKLARI
Özel eğitim gerektiren bireylerin eğitsel tanınması "Özel Eğitim Değerlendirme Kurulları"nda yapılmaktadır. Özürlü çocuğu olan aileler buralara başvurarak çocukları hakkında danışmanlık hizmeti alabilirler.	573 sayılı Özel Eğitim Hakkında Kanun Hükümünde Kararname 5378 sayılı Özürlüler ve Bazı Kanun ve Kanun Hükümünde Kararnemelerde Değişiklik Yapılması Hakkında Kanun	Rehberlik ve Araştırma Merkezleri Bilgi için: http://www.meb.gov.tr http://www.ozida.gov.tr
Türkiye'de özürlülere eğitim ve rehabilitasyon hizmetlerini Millî Eğitim Bakanlığı vermektedir. Millî Eğitim Bakanlığı Özel Eğitim Rehberlik ve Danışma Hizmetleri Genel Müdürlüğü tarafından yürütülmektedir.	1739 sayılı Millî Eğitim Temel Kanunu 5378 sayılı Özürlüler ve Bazı Kanun ve Kanun Hükümünde Kararnemelerde Değişiklik Yapılması Hakkında Kanun	http://www.meb.gov.tr http://www.ozida.gov.tr
Uzun süre hastanede yatan çocuklar için bazı hastaneler bünyesinde "Hastane İlköğretim Okulları" bulunmaktadır.		Millî Eğitim Bakanlığı http://www.meb.gov.tr http://www.ozida.gov.tr
Millî Eğitim Bakanlığı kendi çıkardığı mevzuatlara dayanarak özel eğitim veren özel statüdeki kuruluşlar için açılış izni veren ve denetimini yapan kurumdur. Bu kurumlar özel, tüzel ve kamu tüzel kişilerince açılıp işletilmektedir.	Millî Eğitim Bakanlığı 625 Sayılı Özel Öğretim Kurumları Kanunu	www.meb.gov.tr
Özürlü çocuğun resmi veya özel eğitim merkezlerinde aldıkları gelişim ve eğitime ilişkin giderlerin bir kısmı çalışılan	Bütçe uygulama talimatları çerçevesinde 5378 sayılı Özürlüler ve Bazı Kanun	http://www.bumko.gov.tr

ÖZÜRLÜ HAKLARI	HAKKIN YASAL DAYANAĞI	BAŞVURU KAYNAKLARI
kurum, Emekli Sandığı ve Sosyal Sigortalar Kurumu tarafından karşılanmaktadır. Emekli Sandığına ve Sosyal Sigortalar Kurumuna bağlı kişilerin çocuklarının özel eğitimleri için her yıl Bütçe Uygulama Talimatı ile belirlenen oranda yardım yapılmaktadır.	ve Kanun Hükmünde Kararnamelerde Değişiklik Yapılması Hakkında Kanun	http://www.ozida.gov.tr
Az gören üniversite öğrencileri fakülte/yüksekokul/bölüm amirliklerine yazılı olarak başvurarak sınav sorularını büyük puntolu harflerle yazılmış olarak sağlayabilirler.		fakülte/yüksekokul/bölüm amirlikleri http://www.ozida.gov.tr
Braille yazılmış ortaöğretim ders kitapları görme engelliler akşam sanat ve basım evi matbaasında basılıp ihtiyaç sahiplerine talep halinde ulaştırılmaktadır. Görme özürü öğrencilere destek amacıyla ders kasetleri rehberlik araştırma merkezleri aracılığıyla ulaştırılmaktadır.	İlköğretim ve Eğitim Kanunu 1739 sayılı Millî Eğitim Temel Kanunu Millî Eğitim Bakanlığı Özel Eğitim Hizmetleri Yönetmeliği	Millî Eğitim Bakanlığı http://www.meb.gov.tr http://www.ozida.gov.tr
Görme engellilere okul öncesi dönemde gündüzlü, ilköğretim düzeyinde yatılı ve gündüzlü olarak eğitim verilmektedir.	İlköğretim ve Eğitim Kanunu Millî Eğitim Temel Kanunu Millî Eğitim Bakanlığı Özel Eğitim Hizmetleri Yönetmeliği	İl Millî Eğitim Müdürlükleri Bilgi için: http://www.ozida.gov.tr

ÖZÜRLÜ HAKLARI	HAKKIN YASAL DAYANAĞI	BAŞVURU KAYNAKLARI
İlköğretim okulunu bitiren görme özürlü öğrenciler öğrenimlerine normal okullarda kaynaştırma yoluyla devam etmektedirler.	İlköğretim ve Eğitim Kanunu Milli Eğitim Temel Kanunu Milli Eğitim Bakanlığı Özel Eğitim Hizmetleri Yönetmeliği	İl Millî Eğitim Müdürlükleri
İşitme engelli öğrenciler meslek liselerine sınavsız yerleşebilmektedirler.		Millî Eğitim Bakanlığı http://www.meb.gov.tr
İşitme engellilere okul öncesi, ilköğretim ve ortaöğretim düzeyinde gündüzlü ve yatılı olarak eğitim hizmeti verilmektedir	İlköğretim ve Eğitim Kanunu Milli Eğitim Temel Kanunu Milli Eğitim Bakanlığı Özel Eğitim Hizmetleri Yönetmeliği	Millî Eğitim Bakanlığı http://www.ozida.gov.tr
2- SAĞLIK	SAĞLIK	SAĞLIK
Özürlü bireylerin tıbbi tanınması hastanelerde yapılmaktadır. Sağlık Kurulu Raporu alabilmek için bu konuda yetkili hastanelere başvurulmalıdır.	Özürlülere Verilecek Sağlık Kurulu Raporları Yönetmeliği ve eki	Yetkili hastaneler için: http://www.saglik.gov.tr
Ülkemizde hamilelik döneminde bebeğin fiziksel ve zihinsel özürlü olup olmadığının saptanması amacıyla genetik danışma merkezlerinde genetik danışma hizmeti sunulmaktadır.	Genetik Hastalıklar Tanı Merkezleri Yönetmeliği	http://www.ozida.gov.tr http://www.saglik.gov.tr

ÖZÜRLÜ HAKLARI	HAKKIN YASAL DAYANAĞI	BAŞVURU KAYNAKLARI
<p>Özürlü çocuk doğumlarının önlenmesi için, gebelik öncesi ve gebelik döneminde tıbbi ve eğitsel çalışmalar yapılır. Yeni doğan bebeklerin metabolizma hastalıkları için gerekli olan testlerden geçirilerek risk taşıyanların belirlenmesine ilişkin tedbirler alınır.</p>	<p>3359 sayılı Sağlık Hizmetleri Temel Kanunu (Ek bent: 30. 05. 1997-KHK/572, m. 24)</p>	
<p>Ülkemizde tıbbi rehabilitasyon hizmetleri Sağlık Bakanlığı ve üniversitelerde verilmektedir.</p>		<p>Sağlık Bakanlığı, üniversiteler http://www.saglik.gov.tr</p>
<p>3- MESLEKİ REHABİLİTASYON</p>	<p>İSTİHDAM</p>	<p>İŞ YAŞAMINDA KORUMA-SOSYAL GÜVENLİK</p>
<p>Ülkemizde özürlü vatandaşlarımız için Türkiye İş Kurumu, Devlet Personel Başkanlığı, halk eğitim merkezleri, mesleki eğitim merkezleri, özel dershaneler, belediyeler ve özürlülerle ilgili dernek ve vakıflar tarafından meslek edindirme kursları açılmaktadır.</p>		<p>Türkiye İş Kurumu, Halk Eğitim Merkezleri, Mesleki Eğitim Merkezleri, Özel Dershaneler, Belediyeler ve Özürlülerle İlgili Dernek ve Vakıflar Bilgi için: http://www.iskur.gov.tr http://www.cygm.meb.gov.tr</p>

ÖZÜRLÜ HAKLARI	HAKKIN YASAL DAYANAĞI	BAŞVURU KAYNAKLARI
Gerek kamu gerekse özel sektörde özürlü işçi olarak iş bulmayı sağlayacak kurum Türkiye İş Kurumu'dur.	4904 sayılı Türkiye İş Kurumu Kanunu	Türkiye İş Kurumu Bilgi için: http://www.iskur.gov.tr
Yasal kotasının üstünde özürlü çalıştıran işverenlerin sigorta primlerinin yarısı devlet tarafından karşılanmaktadır.	4857 sayılı İş Kanunu	Türkiye İş Kurumu
Sosyal güvenlik kuruluşlarınca karşılanan araç ve gereçlerin standartlara uygun olarak sağlanması gerekmektedir.	572 sayılı Bazı Kanunlarda Değişiklik Yapılması Hakkında Kanun Hükmünde Kararname Madde 16- 18-19	Emekli Sandığı-SSK-Bağkur http://www.ozida.gov.tr
Sosyal güvenlik kurumlarında iyileştirme hükümleri sayesinde engelsiz sigortalılara nazaran daha erken emekli olma imkanı sağlanmıştır.		Emekli Sandığı SSK Bağ-Kur
Özürlüler için sınavlar, özürlü grupları dikkate alınarak sınav sorusu hazırlamak ve değerlendirmek üzere özel sınav kurulu teşkil edilerek ayrı yapılır. Sınavlarda özrün özelliğine göre kurumların refakatçi buldurması gereklidir.	657 sayılı Devlet Memurları Kanunu Md. 50/Değişik fıkra: 30. 05. 1997-KHK/572, m. 14 Özürlülerin Devlet Memurluğuna Alınma Şartları ile Yapılacak Yarışma Sınavları Hakkında Yönetmelik	Devlet Personel Başkanlığı

ÖZÜRLÜ HAKLARI	HAKKIN YASAL DAYANAĞI	BAŞVURU KAYNAKLARI
<p>Özelleştirme kapsamında işten çıkarılan özürliülerin iş kaybı tazminatı iki katı ödenir.</p>	<p>4046 Özelleştirme Uygulamalarının Düzenlenmesine ve Bazı Kanun ve Kanun Hükmünde Kararnemelerde Deęişiklik Yapılmasına Dair Kanun</p>	<p>Türkiye İş Kurumu</p>
<p>50 ve daha fazla işçi çalıştıran kamuya ait işletmeler % 4, özel sektör işletmeleri % 3 oranında özürliü çalıştırmak zorundadır. Yükümlülüğüne uymayan işletmelere kesilecek ceza paraları özürliü vatandaşlarımızın istihdamı, mesleki eğitim ve mesleki rehabilitasyonu için kullanılmaktadır.</p>	<p>4857 sayılı İş Kanunu</p>	<p>Türkiye İş Kurumu</p>
<p>Kamu kurumlarınca özürliü vatandaşlarımıza ayrılan boş devlet memuru kadroları için her yılın nisan-mayıs, temmuz-ağustos veya ekim-kasım dönemlerinde sınav açılmaktadır.</p> <p>Sınav duyuruları Devlet Personel Başkanlığı tarafından Resmi Gazete’de, tirajı yüksek ulusal gazetelerde ve TRT aracılığıyla yapılmaktadır. Kurumlar sınav duyurularında işin özellięi gerektirmedięi sürece özür grupları arasında bir ayırım yapamayacağı gibi özür oranında da üst sınır getiremeyeceklerdir.</p>	<p>Sakatların Devlet Memurluęuna Alınma Şartları ile Hangi İşlerde Çalıştırılacakları Hakkında Yönetmelik</p>	<p>Devlet Personel Başkanlığı</p>

ÖZÜRLÜ HAKLARI	HAKKIN YASAL DAYANAĞI	BAŞVURU KAYNAKLARI
<p>Kurum ve kuruluşlar çalışma yerlerini özürlü vatandaşlarımızın çalışmasını kolaylaştıracak şekilde düzenlemek, gerekli tedbirleri almak ve özürlü vatandaşlarımızın çalışmalarını ile ilgili özel araç ve gereçleri temin etmek zorundadır.</p>	<p>Özürlülerin Devlet Memurluğuna Alınma Şartları ile Yapılacak Yarışma Sınavları Hakkında Yönetmelik-Madde 24 Özürlü, Eski Hükümlü ve Terör Mağduru İstihdamı Hakkında Yönetmelik-Madde 14</p>	<p>Bilgi için: http://www.ozida.gov.tr</p>
<p>Kurum ve kuruluşlar Devlet Memurları Kanununa göre çalıştırdıkları personele ait kadrolarda % 3 oranında özürlü çalıştırmak zorundadır. % 3'ün hesaplanmasında ilgili kurum veya kuruluşun (taşra teşkilatı dahil) toplam dolu kadro sayısı dikkate alınır.</p>	<p>Devlet Memurları Kanunu md. 53/Ek fıkra: 30.05.1997-KHK/572, m.15</p>	<p>Kamu kurumlarının sakat memur çalıştırma yükümlülüklerinin yerine getirilmesinin takip ve denetiminden Başbakanlık Devlet Personel Başkanlığı sorumludur ve yetkilidir Bilgi için: http://www.basbakanlik-dpb.gov.tr</p>
<p>İşverenlerin belirli bir mesleği olan özürlleri öncelikle meslekleri ile ilgili işlerde çalıştırmaları gerekmektedir.</p>		

ÖZÜRLÜ HAKLARI	HAKKIN YASAL DAYANAĞI	BAŞVURU KAYNAKLARI
4- SOSYAL YARDIMLAR	İNDİRİMLER	İSTİSNALAR
Herhangi bir sosyal güvencesi olmayan özürli vatandaşlarımızın almış oldukları sağlık kurulu raporlarından başış ve evrak parası adı altında para talep edilmeyecektir.	03. 12. 2002 tarih ve 2002/58 No'lu Başbakanlık Genelgesinin 6. maddesi Sağlık Bakanlığı Tedavi Hizmetleri Genel Müdürlüğü'nün 2004/30 sayılı Genelgesi Çalışma ve Sosyal Güvenlik Bakanlığı S.S.K. 26.07.2004 tarihli Genel Yazısı	Sağlık Bakanlığı
Özürliilere yönelik bakım hizmeti veren kuruluşların amaçlarına uygun teslim ve hizmetleri katma değer vergisinden müstesnadır.	3065 sayılı Katma Değer Vergisi Kanunu Madde 17/2	
Sosyal Güvenlik kuruluşlarında hiçbir nam altında gelir ve aylık elde etmeyen özürliiler kendilerine aylık bağlanmasını talep edebilirler.	2022 Sayılı Yasa 5378 Sayılı yasanın 25. maddesi	Bağlı bulunduğu yerdeki valilik veya kaymakamlık makamları http://www.ozida.gov.tr
Özürliilerin sosyal güvenlik kurumlarınca karşılanmayan tedavi giderleri, fonksiyon kazandırıcı ortopedik ve diğer yardımcı araç ve gereçlerin karşılanmayan kısmı Sosyal Yardımlaşma ve Dayanışma Teşvik Fonu kapsamındadır.	572 sayılı Bazı Kanunlarda Değişiklik Yapılması Hakkında Kanun Hükmünde Kararname Madde 17 3294 sayılı Sosyal Yardımlaşma ve Dayanışma Teşvik Kanunu	İl ve İlçe Sosyal Yardımlaşma ve Dayanışma Vakıfları http://www.ozida.gov.tr

ÖZÜRLÜ HAKLARI	HAKKIN YASAL DAYANAĞI	BAŞVURU KAYNAKLARI
4760 sayılı Özel Tüketim Vergisi Kanunu'nun 7. maddesine göre, II sayılı listedeki kayıt ve tescile tabi mallardan, münhasıran aracı sakatlığına uygun hareket ettirici özel tertibatı bulunanların malul ve sakatlar tarafından beş yılda bir defaya mahsus olarak bizzat kullanılmak üzere ve %90 ve üstü oranda raporu bulunan tüm özürliüler yeni otomobil ve bir kısım ticari araçlarda Özel Tüketim Vergisinden muaftırlar.	4760 Sayılı Özel Tüketim Vergisi Kanunu	Maliye Bakanlığı http://www.gelirler.gov.tr
Çalışma gücünün asgari % 80'ini kaybetmiş bulunan hizmet erbabı birinci derece sakat, asgari % 60'ını kaybetmiş bulunan hizmet erbabı ikinci derece sakat, asgari % 40'ını kaybetmiş bulunan hizmet erbabı ise üçüncü derece sakat sayılır ve aşağıda belirtilen sakatlık indiriminden faydalanırlar. Sakatlık indirimi özel indirim tutarının; Birinci derece sakatlar için sekiz katı, İkinci derece sakatlar için dört katı, Üçüncü derece sakatlar için iki katıdır. Sakatlık derecelerine göre tespit edilecek indirimler, özel indirimde eklenerek hizmet erbabının ücretinden indirilir. Aile reisinin, eşinin ve çocuklarının her birinin gerçek usulde tespit edilen ücret gelirin bu maddede yer alan özel indirim ve sakatlık indirimi uygulanır.	193 sayılı Gelir Vergisi Kanunu Madde 31/2 Gelir Vergisi Genel Tebliği Seri no:222	Maliye Bakanlığı

ÖZÜRLÜ HAKLARI	HAKKIN YASAL DAYANAĞI	BAŞVURU KAYNAKLARI
Devlet Demir Yolları ana hat yolcu trenleri ile seyahat halinde özürllüer %20 indirimden yararlanabilir.		Devlet Demir Yolları Bilet Satış Birimleri
Devlet tiyatroları, gösterilerini özürllüere ücretsiz sunmaktadır.		Devlet Tiyatroları Bilgi için: http://www.devtiyatro.gov.tr
Harp Malulü ve Vazife Malulleri ve kendilerine refakat eden eşleriyle şehitlerin eşleri Devlet Demiryolları ve Türkiye Denizcilik İşletmelerinin iç hatları vasıtalarından birinci mevkiide ve belediye vasıtalarında ücretsiz seyahat ederler. Bu Kanunun 1 inci maddesine göre kendilerine aylık bağlanan dul eş de bu haklardan yararlanır. Bu Kanun kapsamına girenler ile bunların eşleri ve dul eşleri Genel ve Katma Bütçeli daire ve idarelere ait veya bağlı hastanelerde ücretsiz tedavi edilirler. Ayrıca, bu tedavi kurumlarından ve dışardan alacakları ilaç bedelleri Devlet tarafından ödenir.	İstiklal Madalyası Verilmiş Bulunanlara Vatani Hizmet Tertibinden Şeref Aylığı Bağlanması Hakkında Kanun. Madde 2/(Ek cümle: 4432 - 8. 8. 1999)/ (Ek fıkra: 3688 - 5. 12. 1990)	Devlet Demiryolları Türkiye Denizcilik İşletmeleri Belediyeler Kamuya ait hastaneler ve diğer sağlık kuruluşları
Kızılay, muhtaç hastalara tedavi yardımı yapar; güçsüz ve fiziksel özürllüere noksan veya arızalı organlarının fonksiyonlarını tamamlayıcı, destekleyici veya rehabilite edici nitelikte araç temin etmeye çalışır.	Türkiye Kızılay Derneği Tüzüğü	Türkiye Kızılay Derneği Şubeleri

ÖZÜRLÜ HAKLARI	HAKKIN YASAL DAYANAĞI	BAŞVURU KAYNAKLARI
Kredi ve Yurtlar Kurumu Genel Müdürlüğü'nün öğrenci yurtlarından özürlü öğrenciler istemde bulunmaları halinde yararlanabilmektedirler.		Kredi ve Yurtlar Kurumu Bölge Müdürlükleri Bilgi için: http://www.kyk.gov.tr
Kredi ve Yurtlar Kurumu tarafından uygulanan harç ve öğrenim kredisi tahsisinde %40 ve üzerinde özürlü olduğunu belgeleyenlere öncelik tanımakta ve harç kredisinin geri ödenmesinde yönetim kurulu kararı ile %50 indirim yapılmaktadır.	Kredi ve Yurtlar Kurumu Yönetim Kurulu kararı	Kredi ve Yurtlar Kurumu http://www.kyk.gov.tr
Malul ve sakatların kullanımına mahsus eşya gümrük vergilerinden muaftır. Münhasıran malul ve sakatlar tarafından kullanılmak üzere özel surette imal edilmiş hareket ettirici tertibatı bulunan ve bunlar tarafından ithal edilen motorlu veya motorsuz koltuklar, bisiklet, motosiklet ve motor silindir hacmi 1600 (dahil) cc'ye kadar olan binek otomobilleri (arazi taşıtları hariç) ile el ve ayak fonksiyonlarını tamamen yitirmiş olmaları nedeniyle bizzat sakat kişi tarafından kullanılmayan, sakat kişinin araca binip inmesiyle taşınmasını kolaylaştırıcı tertibatı bulunan ve sakat kişinin üçüncü dereceye kadar kan	4458 sayılı Gümrük Kanunu Madde 167/12/a Gümrük Vergilerinden Muafiyet ve İstisna Tanınacak Haller Hakkında Kararda Değişiklik Yapılmasına Dair Bakanlar Kurulu Kararı Resmi Gazete Tarihi: 28/09/2004	Gümrükler

ÖZÜRLÜ HAKLARI	HAKKIN YASAL DAYANAĞI	BAŞVURU KAYNAKLARI
ve sıhri hısımlarından bir sürücü veya sakat kişi tarafından iş akdine bağlı olarak istihdam edilen bir sürücü tarafından kullanılan motor silindir hacmi 2500 (dahil) cc'ye kadar olan taşıtlar (arazi taşıtları hariç) gümrük vergilerinden muaftr.		
Sakatlık dereceleri % 90 ve daha fazla olan malul ve özür- lülerin adlarına kayıtlı taşıtlar ile diğer malul ve özür- lüler, bu durumlarına uygun hale getirilmiş özel tertibatlı taşıtlar mo- torlu taşıtlar vergisinden müstesnadır.	5035 sayılı,25.12.2003 tarihli " Bazı Ka- nunlarda Değişiklik Yapılması Hakkında Kanun"	Maliye Bakanlığı http://www.gelirler.gov.tr
Telsim (cepözel engelliler) - Turkcell (destekcell) cep tele- fonlarında görüşme ücretinden indirimli olarak yararlanıla- bilir.		Turkcell ve Telsim müşteri hizmetleri birimi Bilgi için: http://www.telsim.com.tr http://www.turkcell.com.tr
Türk Hava Yolları ile seyahat halinde belirlenen esaslar doğrultusunda özür- lüler %40 indirimden yararlanabilir.	Kamu Kurum ve Kuruluşlarının Ürettik- leri Mal ve Hizmet Tarifeleri ile Bazı Ka- nunlarda Değişiklik Yapılması Hakkında Kanun Özür- lüler İçin Kimlik Kartı Yönetmeliği Bakanlar Kurulu Kararları	Türk Hava Yolları Bilet Satış Birimleri Bilgi için: http://www.ozida.gov.tr

ÖZÜRLÜ HAKLARI	HAKKIN YASAL DAYANAĞI	BAŞVURU KAYNAKLARI
5- FİZİKSEL ÇEVRE	ULAŞIM	STANDARTLAR
Belediyeler özürlülere uygun düzenlemeleri standartlara uygun olarak yapmak zorundadır.	5378 sayılı Özürlüler ve Bazı Kanun ve Kanun Hükmünde Kararnemelerde Değişiklik Yapılması Hakkında Kanun	Belediyeler http://www.ozida.gov.tr
İmar mevzuatına ulaşılabilirlikle (fiziksel engellerin kaldırılmasıyla) ilgili hükümler eklenmiştir. Buna göre, kaldırımlar, yaya yolları, konutlar ve umumi binalar özürlülerin ulaşabilirliğine uygun olarak yapılmak durumundadır. Fiziksel çevrenin özürlüler için ulaşılabilir ve yaşanılabilir kılınması için, imar planları ile kentsel, sosyal, teknik altyapı alanlarında ve yapılarda, Türk Standartları Enstitüsü'nün ilgili standardına uyulması zorunludur.	3194 sayılı İmar Kanunu MADDE 47-48 EK MADDE 1 - (Ek: 30. 05.1997-KHK/572,m. 1) 5378 sayılı Kanunun Geçici 2. ve 3. maddeleri 3030 sayılı Kanun Kapsamı Dışında Kalan Belediyeler Tip İmar Yönetmeliği, Plansız Alanlar İmar Yönetmeliği, Plan Yapımına Ait Esaslara Dair Yönetmelik, Otopark Yönetmeliği	Belediyeler
Trafik akışını engellemek koşuluyla park etmeye elverişle alanlara araç park edebilirler. (Özürlü Kimlik Belgesinin aracın ön yüzünde görünecek şekilde asılması gerekir.)		

ÖZÜRLÜ HAKLARI	HAKKIN YASAL DAYANAĞI	BAŞVURU KAYNAKLARI
<p>Bedenen ve ruhen sağlam, görme derecesi sürücü belgesi almaya elverişli olan sağır ve dilsizler ile bazı bedensel engellilere hekimlerin uygun görmesi halinde sadece otomobil kullanmak üzere H Sınıfı Sürücü Belgesi verilebilir.</p>	<p>Karayolları Trafik Kanunu</p>	<p>Sağlık Kuruluşları http://www.hukuki.net</p>
<p>Özürlü barındıran yurtlarda özürlüler için tuvalet, binanın kat durumuna göre özürlü rampası veya asansör, bulunması zorunludur.</p>	<p>Özel Öğrenci Yurtları Yönetmeliği Madde 6</p>	<p>Milli Eğitim Bakanlığı</p>
<p>Özürlüler için özel düzenlemeleri içeren standartlar bulunmaktadır. Özürlü İnsanların İkamet Edeceği Binaların Düzenlenmesi Kuralları (TS- 9111) Şehirçi Yollar-Raylı Taşıma Sistemleri Bölüm 5: Özürlü ve Yaşlılar İçin Tesislerde Tasarım Kuralları (TS- 12460) Şehirçi Yollar-Özürlü ve Yaşlılar İçin Sokak, Cadde, Meydan ve Yollarda Yapısal Önlemler ve İşaretlemelerin Tasarım Kuralları (TS_ 12576) Demiryolu Taşıtları- Yolcu Vagonları- Özürlü Yolcuların Tekerlekli Sandalyeleri İle Seyahatine Uygun Vagon Düzenlemeleri(TS- 12694)</p>	<p>Türk Standartları Enstitüsü Kuruluş Kanunu</p>	<p>Türk Standartları Enstitüsü Bilgi için: http://www.tse.gov.tr</p>

ÖZÜRLÜ HAKLARI	HAKKIN YASAL DAYANAĞI	BAŞVURU KAYNAKLARI
<p>Şehir içi Yollar-Raylı Taşıma Sistemleri-Bölüm 22: Biletlendirme Sistemi Tasarım Kuralları (TS_12637)</p> <p>Sakatların taşınması için asansörler- özellikler ve deney metotları</p>		
<p>Gözleri görmeyen ve yönetmelikte gösterilen özel işaret ve benzerlerini taşıyan kişilerin, taşıt yolu üzerinde bulunmaları halinde, bütün sürücülerin yavaşlamaları ve gerekiyorsa durmaları ve yardımcı olmaları zorunludur.</p>	Karayolları Trafik Kanunu Madde 77/B	
<p>6- ÖRGÜTLENME</p>	<p>SİYASAL HAKLAR</p>	
<p>Özürlüler, dernekler, federasyonlar ve konfederasyon şeklinde sivil toplum örgütlerinde örgütlenmiştir.</p>	5253 sayılı Dernekler Kanunu	<p>Engelliler alanında örgütlü dernekler</p> <p>Türkiye Körler Federasyonu</p> <p>Bedensel Engelliler Federasyonu</p> <p>İşitme Engelliler Federasyonu</p> <p>Zihinsel Engelliler Federasyonu</p> <p>Türkiye Sakatlar Konfederasyonu</p> <p>Bilgi için:</p> <p>http://www.ozida.gov.tr</p>

ÖZÜRLÜ HAKLARI	HAKKIN YASAL DAYANAĞI	BAŞVURU KAYNAKLARI
<p>Seçmen kütüğü yazımı sırasında, seçmenin oyunu kullanmasını engelleyecek bir özürlülüğü varsa kaydedilir. Özürlü seçmenlerin oylarını rahatlıkla kullanabilmeleri için gerekli tedbirler alınır.</p> <p>Oy verme günü, gebeler, hastalar ve sakatlar bekletilemezler. Yaşlılar önce alınabilirler.</p> <p>Körler, felçliler veya bu gibi bedeni sakatlıkları açıkça belli olanlar, bu seçim çevresi seçmeni olan akrabalarından birinin, akrabası yoksa diğer herhangi bir seçmenin yardımını ile oylarını kullanabilirler. Bir seçmen birden fazla malule refakat edemez.</p>	<p>26.04.1961 tarih, 10796 sayılı Seçimlerin Temel Hükümleri Ve Seçmen Kütükleri Hakkında Kanun (Madde 36, Ek fıkra: 30.05.1997-KHK/572, m. 26)</p> <p>Madde 74 - (Değişik madde: 31.07.1998 - 4381/5 md.)</p> <p>Madde 90</p> <p>Madde 93 - (Değişik: 17.05.1979-2234 s. Y. m. 1)</p>	<p>http://www.ozida.gov.tr</p>
<p>7- SPOR</p>	<p>SPOR</p>	<p>SPOR</p>
<p>Özürlülerin profesyonel olarak spor yapmaları için devlet bakanlığına bağlı özürülüler spor federasyonları vardır.</p>	<p>Gençlik ve Spor Genel Müdürlüğü'nün Teşkilat ve Görevleri Hakkında Kanun 3289/m. 2, 10</p> <p>5378 sayılı Kanununun 33 maddesi</p>	<p>Gençlik ve Spor Gn. Müdürlüğü</p> <p>Gençlik ve Spor İl Müdürlükleri</p> <p>Bedensel Engelliler Spor Fed.</p> <p>Görme Engelliler Spor Fed.</p> <p>İşitme Engelliler Spor Fed.</p> <p>Bilgi için:</p> <p>http://www.besf.org.tr</p> <p>http://www.ozida.gov.tr</p>

DİL VE KONUŞMA ÖZÜRLÜLER İLKÖĞRETİM OKULLARI

SIRA NO	İL	İLÇE	KURUM KODU	KURUM ADI	ADRES	TELEFON	FAKS	ELEKTRONİK POSTA ADRESİ
1	ADANA	SEYHAN	111872	Seyhan İşitme Engelliler İlköğretim Okulu	Mücahitler Cad.	3222250349	3222256066	seyhanisitmeengelliler@mynet.com
2	AFYON	MERKEZ	225443	Karahisar İşitme Engelliler İ.Ö.O.	Ali İhsan Paşa Mah. Şuhut Yolu	2722163671	2722164595	karahisarokul@mynet.com
3	AMASYA	MERKEZ	337039	Lokman Hekim İşitme Engelliler İ.Ö.O.	Şamlar Mahallesi Bahçeleriçi Kalkan Sokak	3582126984	3582187612	lokman.hekim@mynet.com
4	ANKARA	ALTINDAĞ	216553	Kemal Yurtbilir İşitme Engelliler İ.Ö.O.	Örnek Mh. Adalı Halil Sk. No:14 Telsizler	3123186049	3123186840	kemalyurtbilir@hotmail.com
5	ANKARA	ALTINDAĞ	118717	Yahya Özsoy İşitme Engelliler İ.Ö.O.	Çağdaş Sok.No.113 Aydınlıkevler/Altındağ	3123160856	3123166337	yahyaoszoy@hotmail.com
6	ANKARA	SINCAN	757421	Yılmaz Balaban İşitme Engelliler İ.Ö.O.	Gaziosmanpaşa Mah. Asın Sok. Sincan	3122739080	3122739952	
7	ANTALYA	MERKEZ	383693	Merkez İşitme Engelliler İ.Ö.O.	Gündoğdu mah.2482 sok.no1 07060	2423263130	2423263129	
8	AYDIN	BOZDOĞAN	270407	Şair Fethi Bey İşitme Engelliler İ.Ö.O.	Yeni Mah. Okullar Cad. 34 Bozdoğan	2564141282	2564141282	
9	BURSA	NİLÜFER	277804	Duyum İşitme Engelliler İ.Ö.O.	Fethiye Mah.Nilüfer Hatun Cad. Milli Piyango And.Lisesi Karşısı Nilüfer	2242417403	2242417402	duyum_okulu@hotmail.com
10	BURSA	M.K.PAŞA	213703	İbn-i Sina İşitme Engelliler İ.Ö.O.	Orta Mah. Koşuyolu mevki No:1 Mustafa Kemalpaşa	2246131708	2246136991	
11	ÇANAKKALE	GELIBOLU	137324	Anafartalar İşitme Engelliler İ.Ö.O.	Cami Kebir Mah.Ecabat Cad. Gelibolu	2865662985	2865664616	anafartalar@hotmail.com
12	DENİZLİ	MERKEZ	215190	Yeşilköy İşitme Engelliler İ.Ö.O.	Yeşilköy	2583730551	2583730552	215190@meb.gov.tr

DİL VE KONUŞMA ÖZÜRLÜLER İLKÖĞRETİM OKULLARI

SIRA NO	İL	İLÇE	KURUM KODU	KURUM ADI	ADRES	TELEFON	FAKS	ELEKTRONİK POSTA ADRESİ
13	DİYARBAKIR	MERKEZ	142074	Surkent İşitme Engelliler İ.Ö.O.	İSTASYON CAD.	4122213789	4122231430	meboku195@ttnet.net.tr
14	EDİRNE	MERKEZ	379650	Şehit Öğr. A.Tunca İşitme Eng İ.Ö.O.	Barutluk Mah.Yıldız Çeşme Sok. Kıyık	2842142940	2842142939	adnantuncay@hotmail.com
15	ELAZIĞ	MERKEZ	344195	Genç Osman İşitme Engelliler İ.Ö.O.	Abdullahpaşa Mah.33.Sk.Mo:3	4242472587	4242479754	
16	ERZURUM	MERKEZ	873945	İşitme Engelliler Meslek Lisesi	Çat Yolu Üzeri	4423424273	4423424273	
17	ERZURUM	MERKEZ	146454	Dedekorkut İşitme Engelliler İlköğretim Okulu	Çat Yolu üzeri K.H.10. Böl.Müd.Karşısı	4423158565	4423158557	
18	ESKİŞEHİR	MERKEZ	148441	Ahmet Yesevi İşitme Engelliler İ.Ö.O.	Çamlıca Mah.Cihangül Sk. No:2	2223401919	2223400607	ayesevi_lelo@eskisehirmem.gov.tr
19	GAZİANTEP	ŞEHİTKAMİL	231412	Ali Süzer İşitme Engelliler İ.Ö.O.	Sangülük Mh.Kılıç Ali Cd. Şehitkamil	3423213610	342 3222384	meboku1226@ttnet.net.tr
20	GİRESUN	EYNESİL	880346	İşitme Engelliler İlköğretim Okulu	Köseli Mah. Eski Devlet Yolu Üzeri Sahil Caddesi	4545812306	4545812025	
21	ISPARTA	SENİRKENT	387392	İ.Hakkı Örmeci İşitme Eng. İ.Ö.O	Senirkent-Isparta			
22	İSTANBUL	KADIKÖY	159092	Yeditepe İşitme Engelliler İ.Ö.O.	Atatürk Mah. Ataşehir Bulvarı 2. Gardenya Bitişiği Fırat Cad. Sonu NO:5 Kadıköy	2164563092	2164563093	www.yeditepeisitmeengelliler.k12.tr
23	İSTANBUL	KADIKÖY	161109	Dosteller İşitme Engelliler İ.Ö.O.	Tütüncü Mehmet Efendi Mh.Bestekar Ziya Sk.Göztepe	2163580961	2163507420	
24	İSTANBUL	BEYOĞLU	160153	Halıcıoğlu İşitme Engelliler İ.Ö.O.	Çıksalın Mah. Tokaç Sok. No: 22 Halıcıoğlu / İstanbul	212 369 22 22	212 369 22 23	halicioğlu59@hotmail.com
25	İSTANBUL	EMİNÖNÜ	159797	Vezneciler İşitme Engelliler İ.Ö.O.	Bozdoğan Kemerli Cad.No:18 Vezneciler 34470 Eminönü	2125286019	2125286019	veznecilerisitmeengelliler@yahoo.com

DİL VE KONUŞMA ÖZÜRLÜLER İLKÖĞRETİM OKULLARI

SIRA NO	İL	İLÇE	KURUM KODU	KURUM ADI	ADRES	TELEFON	FAKS	ELEKTRONİK POSTA ADRESİ
26	İSTANBUL	ÜMRANIYE	254531	Yunus Emre İşitme Engelliler İ.Ö.O.	Yunus Emre İşitme Eng. İ.Ö.O. Yeni Çamlıca mah. İmar İskan Bl. Y.Dudullu / Ümraniye	2165279174	2163646573	yunusemre-isitme@ttnet.net.tr
27	İSTANBUL	FATİH	160464	Mimar Sinan İşitme Engelliler İ.Ö.O.	Yamak Sk. Vatan Cad.	2125219334	2125256567	fatihisitmeeng@mynet.com
28	İZMİR	BAYINDIR	250092	Şehit Oktay Ardıç İşitme Eng İ.Ö.O.	Cami Mah. Fabrika Yolu Sok. No:3 Bayındır	2325812018	2325813838	
29	İZMİR	BORNOVA	308682	Tülay Aktaş İşitme Engelliler İ.Ö.O.	Mevlana Mah. 373/2 Sok. No:6/1 Bornova	2323397826	2323392537	taktasio@ttnet.net.tr
30	İZMİR	KONAK		Kordon İşitme Engelliler İ.Ö.O.				
31	İZMİR	KARŞIYAKA		Hasan Kaya İşitme Engelliler İlköğretim Okulu				hasankayaisitmeengelliler@hotmail.com
32	K.MARAŞ	MERKEZ	308238	Gaziler İşitme Engelliler İ.Ö.O.	Kayabaşı Mah. Mesutcan Cad. 29. Sok. No:3	3442415321	3442415431	
33	KASTAMONU	MERKEZ	168197	Halime Çavuş İşitme Engelliler İ.Ö.O.	Candaroğulları Mah.	3662142446	3662140394	
34	KAYSERİ	DEVELİ	213715	C.Nevzer Ercis İşitme Engelliler İ.Ö.O.	Aşık Seyrahi Mah. Elbiz Karşısı NO:1 Develi	3526216006		
35	KAYSERİ	MELIKGAZI	959529	80.Yıl İşitme Engelliler İlköğretim Okulu				
36	KIRIKKALE	MERKEZ	757374	Vali Behiç Çelik İşitme Engelliler İlköğ.Ok	Bahçelievler Mah. Jan. Er Neşet Öcal Cad. No: 14	3182561126	3182560467	757374@meb.gov.tr
37	KIRŞEHİR	KAMAN	266222	Cevizkent İşitme Engelliler İ.Ö.O.	Saruşağı Mah. Kale Sokak	3867125102		
38	KOCAELİ	KARAMÜRSEL	174548	A.Gazanfer Bilge İşitme Eng. İ.Ö.O.	Dereköy Beldesi Kavak Mevkii	2624545488	2624545489	
39	KONYA	SELÇUKLU	175052	Konevi İşitme Engelliler İ.Ö.O.	Hacıkaymak Mh. İstanbul Sk. No:1 Selçuklu	3322331808	3322356800	koneviisitme@paknet.com.tr

DİL VE KONUŞMA ÖZÜRLÜLER İLKÖĞRETİM OKULLARI

SIRA NO	İL	İLÇE	KURUM KODU	KURUM ADI	ADRES	TELEFON	FAKS	ELEKTRONİK POSTA ADRESİ
40	KÜTAHYA	MERKEZ	810502	İşitme Engelliler İlköğretim Okulu	Zafertepe Mah.Tacmahal Cd.	2742270882	2742270881	kthisitmeengelliler@ttnet.net.tr
41	MALATYA	MERKEZ	180471	Akşemseddin İşitme Engelliler İ.Ö.O.	Kaynarca Mah. Tecelli Sok.	4223614769	4223614858	
42	MERSİN	MERKEZ	391960	Akdeniz İşitme Engelliler İ.Ö.O.	Arpaçsakalar Kasabası	3242293440	3242293440	isitmeengelliler@ttnet.net.tr
43	NİĞDE	MERKEZ	189496	Hüdavend Hatun İşitme Engelliler İ.Ö.O.	Aşağı Kayabaşı Mahallesi SSK Hastahanesi Yanı Merkez	3882210060	3882210060	sagirlar51@hotmail.com
44	ORDU	MERKEZ	870821	Nuriye Halit Çebi İşitme Eng. İ.Ö.O.	Cumhuriyet Mah.	4522331105	4522336509	
45	RİZE	MERKEZ	193072	Çaykent İşitme Engelliler İ.Ö.O.	Paşakuyu Mah Atatürk Cad.	4642130555	4642131274	caykentisen@mynet.com
46	SAMSUN	MERKEZ	195308	19 Mayıs İşitme Engelliler İ.Ö.O.	Kadifekale Mah. 30 Ağustos Cad. No:1	3624460201	3624460147	isitmeengelliler@mynet.com
47	SİVAS	MERKEZ	198685	Buruciye İşitme Engelliler İ.Ö.O.	Kılavuz Mah. Tekke Önü Mevkii	3462113458	3462113459	sivasisitmeengelliler@mynet.com
48	TRABZON	MERKEZ	391972	Çamlık İşitme Engelliler İ.Ö.O.	Huzurevi altı Çamlık Mevkii No:10	4622311140		
49	VAN	MERKEZ	213693	Abdurrahman Gazi İşitme Engelliler İ.Ö.O.	İstasyon Mah. Merkez	4322231693	4322231693	
50	ZONGULDAK	MERKEZ	754022	Uzun Mehmet İşitme Engelliler İ.Ö.O.	Mehmetçik Caddesi	3722577415	3722577495	isitme67@hotmail.com

DİL VE KONUŞMA ÖZÜRLÜLER MESLEK LİSELERİ

SIRA NO	İL	İLÇE	KURUM KODU	KURUM ADI	ADRES	TELEFON	FAKS	ELEKTRONİK POSTA ADRESİ
1	AFYON	BOLVADIN	876268	Bolvadin İşitme Engelliler Meslek Lis.	1 Nolu Sağlık Ocağı Yarı	272 6126358	272 6126359	bolvadinieml@mynet.com
2	ANKARA	ALTINDAĞ	870808	Kemal Yurtbilir İşitme Eng.Meslek Lis.	Örnek Mh. Adalı Halil Sk. No:14	3123162960	3123175575	kemalyurtbilir@hotmail.com
3	BURSA	NİLÜFER	870798	İşitme Engelliler Meslek Lisesi	Fethiye Mah. Nilüfer Hatun Cad.	2242417363	2242417362	nilisenml@hotmailturk.com
4	ERZURUM	MERKEZ	873945	İşitme Engelliler Meslek Lisesi	Çat Yolu Üzeri	4423424273	4423424273	
5	ISPARTA	SENİRKENT	876281	İsmail Hakkı Örmeci İşitme Eng.Mes.Lis.	İ.H.Ö.İşitme Engelliler Meslek Lis. Senirkent	2465114117		isitmeengelliler@hotmail.com
6	İSTANBUL	FATİH	876303	Fatih İşitme Engelliler Meslek Lisesi	Yamak Sk. Vatan Cad.	2125219534	2125256575	fatihisitmeeng@mynet.com
7	İSTANBUL	KADIKÖY	877597	Yeditepe İşitme Engelliler Meslek Lis.	Atatürk Mahallesi Ataşehir Bul. Fırat Cad. No:5 Ataşehir Kadıköy	2164563092	2164563093	www.yeditepeisitmeengelliler.k12.tr
8	İZMİR	KINIK	876315	Mert Öztüre İşitme Engelliler Meslek Lis.	Osmaniye Mah. Atatürk Cad. No:7 Kınık	2326871027		mert_ozture_ieml@hotmail.com
9	KAYSERİ	KOCASINAN	876327	Kocasinan İşitme Engelliler Meslek Lis.	Yeni Mah. 11. Cad. No: 15 Kocasinan	3523382912	3523372882	isitmeslis@maynet.net
10	KONYA	SELÇUKLU	879584	Konevi İşitme Engelliler Meslek Lisesi	Hacıkaymak Mah. İstanbul Sok. No:1	3322331808		
11	MERSİN	MERKEZ	876293	Akdeniz İşitme Engelliler Meslek Lisesi	Arpaçsakalar Kasabası	3242293440	3242293440	isitmeengelliler@ttnet.net.tr
12	ORDU	MERKEZ	876339	Nuriye Halit Çebi İşitme Eng.Meslek Lisesi	Cumhuriyet Mah.	4522331105	4522336509	nhcieml@e-kolay.net
13	TRABZON	MERKEZ	876340	Çamlık İşitme Engelliler Meslek Lisesi	Huzurevi Mevkii Çamlık İşitme Eng. Mes. L.	4622311140	4622311140	
14	ZONGULDAK	MERKEZ	879427	İşitme Engelliler Meslek Lisesi	Tepebaşı Mah. Topbaşı Sok. İmam Hatip Lisesi Ek Bina	3722525516	3722525516	

DİL VE KONUŞMA ÖZÜRLÜLERE AİT SİVİL TOPLUM ÖRGÜTLERİ

ADI	TELEFON	FAKS	ADRES	İLÇE	İL
Adana Sağır Spor Kulübü	322 363 35 98		Çınarlı Mah. 123. Sok. No: 15/9		ADANA
Adıyaman Sağır Spor Kulübü	416 214 23 32		Sıra Tut Mah. Erdem Cad. Petrol Lokali Üstü Kat: 3 Daire: 6		ADİYAMAN
Afyon Sağır Spor Kulübü	272 213 92 46	272 212 18 53	Bozcalar Çarşısı Kat: 4 No: 148		AFYONKARAHİSAR
Afyon Sağır-Dilsizler Derneği	272 213 18 53	272 213 92 46	Bozcalar İşhanı K: 4 No: 148	MERKEZ	AFYONKARAHİSAR
Amasya Sağır Kulübü	358 212 55 35		Gümüşlü Mah. Arif Fazlı Sok. No: 1		AMASYA
Ankara Kemal Yurtbilir İşitme Engelliler Okulu Koruma Derneği	312 316 29 60	312 317 55 75	Örnek Mah. Adalı Halil Sok. No: 26 Telsizler	ALTINDAĞ	ANKARA
Başkent Sağır Spor Kulübü	312 343 78 13		Rüzgarlı Cad. İbrahim Müteferrika Sok. No: 11/9 Ulus	ALTINDAĞ	ANKARA
Bedensel Engelliler Spor Federasyonu Başkanlığı	312 309 73 97	312 311 62 14	Sanayi Cad. Nüzhet Atav İş Hanı 5. Kat. No: 28 Ulus	ALTINDAĞ	ANKARA
İşitme Engelli Çocuklar Eğitim ve Dayanışma Derneği	312 312 14 42		Kızılbey Sokağı 3. Vakıf İşhanı No: 5/18 Ulus	ALTINDAĞ	ANKARA
İşitme Engelliler Spor Federasyonu Başkanlığı	312 310 39 60		Gençlik ve Spor İl Müdürlüğü	ALTINDAĞ	ANKARA
Sağırlar Okulu Çocukları Koruma Derneği	312 316 34 22	312 317 63 37	Çağdaş Sok. 113/A Aydınlikevler	ALTINDAĞ	ANKARA
Ankara Sağır Spor Kulübü	312 230 32 92		Necatibey Cad. No: 23-3 Kızılay	ÇANKAYA	ANKARA
Avrasya Sessizler Derneği			Ataç 1 Sok. No: 23/B Yenişehir	ÇANKAYA	ANKARA
Türkiye Sakatlar Konfederasyonu Başkanlığı	312 434 51 00	312 434 10 25	Soysal İşhanı 1. Kat No: 108 Kızılay	ÇANKAYA	ANKARA
Ankara Polatlı Sağır Spor Kulübü	312 622 95 37		Cumhuriyet Mah. Eti Cad. Dincel İşhanı No: 14	POLATLI	ANKARA
Ankara Batıkent Sağır Spor Kulübü	312 344 63 04		Y. Mahalle Belediye Başk. İşhanı Alt	YENİMAHALLE	ANKARA
Ankara Yenimahalle İşitme Engelliler Derneği	312 344 03 04		Harp İş 3 No'lu 30/5 Batıkent	YENİMAHALLE	ANKARA
Yenimahalle İşitme Engelliler Derneği			Yenimahalle Belediyesi Hizmet Binası Zemin Kat Garaj Amirliği Arkası	YENİMAHALLE	ANKARA
Ankara Sincan Sağır Spor Kulübü	312 269 71 81		Vatan Mah. Meltem Sok. No: 13/A	SİNCAN	ANKARA
Sincan İşitme Engelliler Dayanışma Derneği	312 269 71 81	312 269 71 81	Atatürk Mah. Meltem Sok. No: 13/3	SİNCAN	ANKARA

DİL VE KONUŞMA ÖZÜRLÜLERE AİT SİVİL TOPLUM ÖRGÜTLERİ

ADI	TELEFON	FAKS	ADRES	İLÇE	İL
Antalya Kepez Belediyesi Sağır Spor Kulübü	242 344 59 05		Hesap İşleri Müdürlüğü		ANTALYA
Alanya İşitme Engelliler Özel Eğitim ve Sanat Derneği	312 511 32 52		İş Bankası Arkası Doruk İş Hanı K: 4	MERKEZ	ANTALYA
Antalya Eğitilebilir Çocuklar İş Okulu ve Öğrencileri Koruma Derneği			Eğitilebilir İş Okulu Fatih Mah. 2884 Sok. No: 10 Göçerler İlköğretim Okulu Yanı	MERKEZ	ANTALYA
Antalya İşitme Engelliler Derneği		242 258 58 80	Altındağ Mah. 153. Sok. No: 25/B Belediye Lojmanları	MERKEZ	ANTALYA
Aydın Nazilli Sağır Spor Kulübü	256 315 88 23		Altınbaş Mah. 159. Sok. No: 1	NAZILLI	AYDIN
Balıkesir Sağır Spor Kulübü	266 239 22 04		Hacıibey Mah Uzun Döşeme Cad. No: 1		BALIKESİR
Edremit Sağır Dilsizler Dayanışma Derneği			Edremit Faaliyet Alanı	EDREMİT	BALIKESİR
Bursa Sağır Dilsizleri Himaye ve Yardım Derneği	224 220 28 33	224 97 14	Kutoğlu Mah. Değirmen Sok. Yıldırım Bel. Tek.		BURSA
Bursa Sağır Spor Kulübü	244 222 97 14		Hüssam Aydın Sok. No: 18/A		BURSA
Bursa Yıldırım Sağır Spor Kulübü	244 263 28 55		Eğitim Mah. Prof. tez Sok. No: 3/A	YILDIRIM	BURSA
Çorum Sağır Spor Kulübü	364 225 36 80		70 Cum. Özel İdare Kültür Sit. Kat: 3 No: 111		ÇORUM
Denizli Sağır Spor Kulübü	258 242 84 30		Mimar Sinan Cad. Çiçek Apt. Altı		DENİZLİ
Özel Eğitime Muhtaç Çocukları Koruma Derneği	258 415 16 67		Sarayköy Özel Eğitime Muhtaç Çocukları Koruma Derneği		DENİZLİ
Yeşilköy İşitme Engelliler Öğrencilerini Koruma Derneği	258 373 05 51		Yeşilköy İşitme Engelliler İlköğretim Okulu		DENİZLİ
İşitme Engelliler Derneği Diyarbakır Şubesi			Koop. Mah. Kurt İsmail Paşa 7. Sok. Sultan Apt. Zemin Kat 1. Ofis		DIYARBAKIR
Diyarbakır İşitme Engelliler Derneği Merkezi			Malta Fevzi Paşa Cad. Kınalızade Sok. No: 2/3		DIYARBAKIR
Diyarbakır Sağır Spor Kulübü	412 221 41 54		Ofis Cami Sok. Diçle Apt. Zemin Kat		DIYARBAKIR
Elazığ Sağır Spor Kulübü	424 238 86 13		227'ler İşhanı Kat: 2 No: 76		ELAZIĞ
Erzincan İşitme Engellileri Koruma ve Geliştirme Derneği			İnönü Mah. 5. Sok. No: 63		ERZİNCAN

DİL VE KONUŞMA ÖZÜRLÜLERE AİT SİVİL TOPLUM ÖRGÜTLERİ

ADI	TELEFON	FAKS	ADRES	İLÇE	İL
Erzurum Sağır Spor Kulübü	442 234 28 44		Narman Mah. Pamuk Sok. No: 9 Kat: 2		ERZURUM
Ahmet Yesevi İşitme Engellileri İlköğretim Okulu Koruma Derneği	222 335 50 18		Çamlıca Mah. Gül Sok.		ESKİŞEHİR
Eskişehir Sağır Spor Kulübü	222 220 25 82		Arifiye Mah. Köprü Sok. No: 1/1		ESKİŞEHİR
İşitme Özürlü Çocukları Eğitim ve Araştırma Vakfı	222 335 71 05	222 335 03 57	Anadolu Üniversitesi		ESKİŞEHİR
Gaziantep Sağır Spor Kulübü	342 232 43 36		Bostancı Park İçerisi Cabi Mah. 8 Nolu Sok. No: 24		GAZİANTEP
Antepli Şahin Sağır ve Dilsizler Derneği	342 232 43 36		Bostancı Park İçerisi Çabı Mah. 8. Sok. No: 24	ŞAHİNBEY	GAZİANTEP
Özel Eğitime Muhtaç Çocukları Koruma Derneği	454 215 17 24		Güre Mevkii Rehberlik ve Araştırma Merkezi		GİRESUN
Hatay Sağır Spor Kulübü	326 231 34 78		Kanatlı Mah. Fevzi Paşa Cad. No: 9		HATAY
İskenderun İşitme Engelliler Yardımlaşma ve Dayanışma Derneği			Cumhuriyet Meydanı 1 No'lu Belediye İşhanı Asma Kat No: 120	İSKENDERUN	HATAY
İskenderun Sağır Spor Kulübü	326 613 49 17		Cumhuriyet Meydanı 1 Nolu Belediye İşhanı No: 177	İSKENDERUN	HATAY
İsparta Sağır Spor Kulübü	246 223 70 73		Halı Sarayı F Blok Kat: 2 No: 28		İSPARTA
İşitme Engellileri Koruma ve Kalkındırma Derneği	324 238 25 96		Cami Şerif Mah. Cemalpaşa Cad. Antebelli İşhanı No: 50/54		MERSİN
Mersin İşitme Engellileri Koruma ve Kalkındırma Derneği			Camii Şerif Mah. Cemalpaşa Cad. Antabelli İşhanı No: 50/172		MERSİN
Mersin Sağır Spor Kulübü	342 238 25 76		Camii Şerif Mah. Cemalpaşa Cad. Antabelli İşhanı No: 52/54		MERSİN
İçel Tarsus Sağır Spor Kulübü	324 624 36 91		Mersin Cad. Baltalı Küçüköğlü İşhanı No: 25	TARSUS	MERSİN
İstanbul Aksaray Sağır Spor Kulübü	212 633 05 38		Haseki Açıkgöz Sok. No: 31 Aksaray		İSTANBUL
İstanbul Bahçelievler Sağır Spor Kulübü	212 557 05 60		Soğanlı Mah. Gürbüz Sok. No: 18		İSTANBUL
İstanbul Zeytinburnu Sağır Spor Kulübü	212 589 12 05		58. Bulvar Cad. Güldiken İşhanı No: 52 Kat: 3		İSTANBUL
İstanbul İşitme Engelliler Turizm Kültürel ve Dayanışma Derneği	212 261 01 35		Ortabahçe Cad. Şair Leyla Sok. Soydan Han No: 23/5 Daire: 10	BEŞİKTAŞ	İSTANBUL

DİL VE KONUŞMA ÖZÜRLÜLERE AİT SİVİL TOPLUM ÖRGÜTLERİ

ADI	TELEFON	FAKS	ADRES	İLÇE	İL
İstanbul Beyoğlu Sağır Spor Kulübü	212 242 40 86		Gazeteci Erol Dernek Sok. Dalyan Han No: 15/5	BEYOĞLU	İSTANBUL
Türkiye İşitme Engelliler Milli Federasyonu Başkanlığı	212 243 85 40	212 243 85 43	Lüleci Hendek Cad. Hacı Mimi Sok. No: 2 D: 1 Tophane	BEYOĞLU	İSTANBUL
Anadolu Sağırılar Derneği	216 346 36 04		Osman Ağa Mahallesi Tayyareci Sami Sok. No: 8/1	KADIKÖY	İSTANBUL
İstanbul Kartal Sağır Spor Kulübü	216 306 66 40		Kordon Boyu Mah. Hamam Sok. No: 57/2	KARTAL	İSTANBUL
İstanbul Üsküdar Sağır Spor Kulübü	216 310 66 50		Uncular Cad. Belgün İşhanı No: 59/5-9	ÜSKÜDAR	İSTANBUL
Üsküdar Sağır Dilsizler Derneği	216 342 74 98		Gülfem Hatun Mah. Gülfem Hatun Sok. No: 19/1	ÜSKÜDAR	İSTANBUL
İçev Engelli Çocukları Eğitim Vakfı	212 279 95 73		Gültepe Talatpaşa Cad. 212-214 Kat: 2	KAĞITHANE	İSTANBUL
İzmir Sağır Spor Kulübü	232 227 19 61		177. Sok. Güner Apt. No: 80/1 Hatay		İZMİR
İzmir Sağır ve Dilsizleri Koruma ve Kalkındırma Derneği	232 231 79 14	232 79 14	177. Sok. No: 80/1 PK. 35280 Hatay		İZMİR
Özel Eğitim Kurumları Derneği	324 524 603	232 448 44 73	492-1 Sok. No: 11 Daire: 1 Şirinyer		İZMİR
İzmir Karşıyaka Sağır Spor Kulübü	232 382 52 05		1595 Sok. No: 103	KARŞIYAKA	İZMİR
Karşıyaka Duymazlar Spor Kulübü Derneği			Merkez Lokal 1711 Sok. No: 20/A	KARŞIYAKA	İZMİR
Karşıyaka İşitme Engellileri Koruma ve Dayanışma Derneği	22 368 30 04		1716 Sok. No: 46/A	KARŞIYAKA	İZMİR
Kars Sağır Spor Kulübü	474 212 42 43		Kazım Karabekir Cad. Zemin İşhanı Kat: 1 No: 115		KARS
Sağırılar Okulu Öğrencileri Koruma Derneği	366 214 24 46	366 214 03 94	İnönü Mah. Aydınlar Blokları Altı Halime Çavuş İşitme Engelliler İlköğretim Okulu		KASTAMONU
Kayseri Erciyes Sağır Spor Kulübü	352 232 29 72		Tos. Mah. Siremenli Cad. No: 8		KAYSERİ
Kayseri Sağır Spor Kulübü	352 232 75 86		Cumhuriyet Mah. Tennuri Cad. Tennur İşhanı No: 21 Kat: 4		KAYSERİ
Kayseri İşitme Engellileri Koruma ve Kalkındırma Derneği	352 232 29 72		Tos. Mah. Siremenli Cad. No: 8	MELİKGAZI	KAYSERİ
Kayseri Sağır ve Dilsizler Spor Kulübü Derneği	352 330 53 79	352 330 53 79	Osman Kavuncu Cad. Özkeseler İşhanı Kat: 6/601	MELİKGAZI	KAYSERİ
Sağır ve Dilsizleri Kalkındırma ve Himaye Derneği	352 232 75 96	352 232 75 86	Özköşeler İşhanı Kat: 6/601	MELİKGAZI	KAYSERİ

DİL VE KONUŞMA ÖZÜRLÜLERE AİT SİVİL TOPLUM ÖRGÜTLERİ

ADI	TELEFON	FAKS	ADRES	İLÇE	İL
Kırşehir Sağır Spor Kulübü	386 212 38 78		İkinci Çarşı Devamı Murat İşhanı Kat: 1 No: 31		KIRŞEHİR
Kocaeli Sağır Spor Kulübü	262 324 26 00		İstiklal Cad. Yavuz Sok. Yücel İşhanı		KOCAELİ
Kocaeli Sessizler Derneği			Alemdar Cad. Erdem İşhanı No: 3-37		KOCAELİ
Kocaeli Gölcük Sağır Spor Kulübü	262 412 05 82		Eski Garaj Belediye Terminali Kat: 2	GÖLCÜK	KOCAELİ
Konya Sağır Spor Kulübü	332 353 35 33		Abdülaziz Mah. Atatürk Cad. 131/5		KONYA
Sağır ve Dilsizleri Kalkındırma Derneği			Abdülaziz Mah. Şirin Hanım Sok. İleri Apt. 7/8 Cd. Mercan		KONYA
Kütahya Özel Eğitime Muhtaç Çocukları Koruma Derneği	274 212 37 00	274 225 12 68	Yıldırım Beyazıt Mah. Çinigar Cad. Erdek Apt. Altı No: 13		KÜTAHYA
Kütahya Sağır Spor Kulübü	274 224 00 78		Cumhuriyet Cad. Avcılar İşhanı No: 76/4		KÜTAHYA
Kütahya Sağır ve Dilsizler Derneği	274 224 00 78	274 224 00 78	Haceloğlu İş Hanı K. 2 No: 112		KÜTAHYA
Malatya Sağır Spor Kulübü	422 324 68 76		İnönü Cad. Leblebici Apt. No: 268		MALATYA
Manisa Sağır Spor Kulübü	232 421 17 94		Yarı Hasanlar Mah. Çınarlı Sok. No: 4/A		MANİSA
Manisa Sağır-Dilsizleri Koruma ve Kalkındırma Derneği			Yarı Hasanlar Mah. Erdem Sok. No: 15		MANİSA
Alaşehir Belediyesi Engelliler Masası			Belediye Binası	ALAŞEHİR	MANİSA
Kahramanmaraş Sağır Spor Kulübü			Gençlik ve Spor İl Müdürlüğü Eliyle		KAHRAMANMARAŞ
K.Maraş Afşin Sağır Spor Kulübü	344 511 36 50		Gençlik ve Spor İl Müdürlüğü Eliyle	AFŞİN	KAHRAMANMARAŞ
K.Maraş Elbistan Sağır Spor Kulübü	344 413 69 03		Güneşli Mah. Eski Belediye Pasajı No: 27	ELBİSTAN	KAHRAMANMARAŞ
Nevşehir Sağır Spor Kulübü			Sebze Hali Üstü No: 13		NEVŞEHİR
Niğde Sağır Spor Kulübü	388 232 71 15		5 Şubat Kompleks Yanı No: 77		NİĞDE
Yüzüncü Yıl Sağırlar Okulu ve Öğrencileri Koruma Derneği	388 221 00 61		Hüdavent Hatun İşitme Engellileri İlköğretim Okulu Binası		NİĞDE
Özel Eğitim ve Rehberliğe Muhtaç Çocukları Koruma Derneği	464 217 24 34		Belediye Blokları 2. Blok K: 2		RİZE
Rize İşitme Engelliler Derneği	464 214 03 19		Belediye Blokları 4. Blok No: 202		RİZE

DİL VE KONUŞMA ÖZÜRLÜLERE AİT SİVİL TOPLUM ÖRGÜTLERİ

ADI	TELEFON	FAKS	ADRES	İLÇE	İL
Rize Sağır Spor Kulübü	464 214 03 19		Belediye 4. Blok Kat: 3 No202		RİZE
Sağırılar Okulu ve Öğrencilerinin Koruma Derneği	464 213 05 55	464 213 12 74	Çaykent İştirme Engelliler İlköğretim Okulu		RİZE
Sakarya Sağır Spor Kulübü	264 275 17 00		Tiğöçlar Cad. Döner Geçit Sok. No: 13/3		SAKARYA
Samsun Bafra Sağır Kulübü	362 543 75 16		Cumhuriyet Meydanı Pazar Piriç Cad. No: 3/A	BAFRA	SAMSUN
Samsun Sağır Spor Kulübü	362 420 04 61		Karadeniz Mah. İnce Sok. No: 92/1		SAMSUN
Samsun Sağır ve Dilsizler Derneği	362 420 04 61	362 420 04 61	19 Mayıs Mah. Talimhane Cad. Albayrak İşhanı No: 24/12 K:2		SAMSUN
Sivas Sağır Spor Kulübü	346 225 73 83		Osman Paşa Cad. Tarkunlar Sitesi		SİVAS
Çorlu Sağır Dilsizler Derneği			Silahtar Mah. Fehmibey Sok. Tümen Apt. No: 2	ÇORLU	TEKİRDAĞ
Tokat Sağır Spor Kulübü	356 214 34 20		Kuyumcular Çarşısı Selçuk Pasajı No: 4		TOKAT
Tokat Turhal Sağır Spor Kulübü			Yeni Belediye Sitesi Zemin Yürüyen Merdiven Altı No: 22	TURHAL	TOKAT
Sağır ve Dilsizler Derneği	462 322 47 25	462 322 47 25	Gazi Paşa Mah. Filiz Sok. No: 11		TRABZON
Trabzon Sağır Spor Kulübü	462 322 47 25		İnönü Mah. F. Ahmet Barutçu Sok. No: 27		TRABZON
Şanlıurfa Sağır Spor Kulübü	414 315 69 59		Kamberiye Mah. Kamiller Sok. No: 2		ŞANLIURFA
Uşak Sağır Spor Kulübü	276 223 06 65		Kemal Öz Mah. Zübeyde Hanım Cad. No: 56/A		UŞAK
Van Sağır Spor Kulübü	432 216 66 03		Gençlik ve Spor İl Müdürlüğü Eliyle		VAN
Zonguldak Sağır Spor Kulübü	372 252 11 34		Gençlik ve Spor İl Müdürlüğü Eliyle		ZONGULDAK
Karadeniz Ereğli Sağır Spor Kulübü	372 316 16 45		Müftü Mah. Abdi İpekçi Sok. No: 2/4	EREĞLİ	ZONGULDAK
Aksaray Sağır Spor Kulübü	382 213 40 20		Ankara Cad. Minarecik Mah. No: 6/5		AKSARAY
Özel Eğitime Muhtaç Çocukları Koruma Derneği	338 214 53 75		Molla Feneri Mah.		KARAMAN
Kırıkkale Sağır Spor Kulübü	318 218 54 62		Yenidoğan Mah. Menderes Cad. 29. Sok. No: 21/4		KIRIKKALE
Osmaniye Sağır Spor Kulübü	328 811 11 14		Gençlik ve Spor İl Müdürlüğü Eliyle		OSMANIYE



Aile toplumun temelidir

Para ile satılmaz