

BAŞBAKANLIK
AİLE ARAŞTIRMA KURUMU BAŞKANLIĞI



TANITIM SERİSİ - 2

Başbakanlık Aile Araştırma Kurumu'nun
kuruluş amacı:

*"Türk Ailesinin bütünlüğünün korunması,
güçlendirilmesi ve sosyal refahının artırılması
için gerekli araştırmaları yapmak ve projeleri
geliştirmek , bunların uygulamaya
konulmasını sağlamak, aile ile ilgili milli bir
politikanın oluşmasına yardımcı olmak..."*

AİLE ARAŞTIRMA KURUMU BAŞKANLIĞI YAYINLARI

Genel Yayın No : 5

Seri : Tanıtma Serisi

ISBN : 975-12-0296-7

Yayın Tarihi : 1990-ANKARA

**BAŞBAKANLIK
AİLE ARAŞTIRMA KURUMU BAŞKANLIĞI**

Hazırlayan:
Mustafa Çetin BAYDAR

"Aile Türk Toplumunun Temelidir"
T.C.Anayasası (Madde 41)



SUNUŞ

21. Yüzyıla girerken, uluslararası toplumda çok yönlü deęişim ve oluşumların hızlı bir şekilde yaşanmakta olduğunu hepimiz görmekteyiz. Bu durumun, çözümlenmesi gereken birçok problemi de beraberinde getirdiđi bir gerçektir.

Çağımızda kitle iletişim araçlarının yaygınlık kazanması, sözkonusu problemleri, bir ülkeye ait olmaktan çıkarıp, evrensel bir olguya dönüştürmektedir. Bu çerçevede her ülke, problemlerini çözmeye hazır olup olmadığı ölçüde, olumlu ya da olumsuz bir etkileşimle karşı karşıya kalmaktadır. Bu durum karşısında, insanların tek tek kendi sorunlarıyla mücadelede yetersiz kalabildiđi, hatta yenik düşebildiđi de bir gerçektir. İşte bu noktada her türlü toplumsal problemlerin yansıdığı bir merceđe dönüştüren "aile" konusunda araştırmalar yapmak ve toplumsal verileri toplamak amacıyla bir kurum tesis etmek ihtiyacı duyulmuştur. Dünyanın gelişmiş birçok ülkesinde deęişik adlarla bu tür kurumların yıllardır yararlı hizmetler verdiđini özellikle belirtmek gerekir.

Toplumun dinamiklerinden biri de hiç kuşkusuz ailedir. Ailenin sosyal bir birim olarak sağlıklı işleyişi, aynı zamanda toplumun geleceğinin de teminatıdır. Bu temel düşünceden hareketle kurulmuş olan Başbakanlık Aile Araştırma Kurumu, kuruluş çalışmalarının yanı sıra 1991'den itibaren çeşitli aile/toplum araştırmalarını da yürürlüğe koyacaktır.

Bu kitapçık, Başbakanlık Aile Araştırma Kurumu'nun kuruluş amaçlarını, teşkilat yapısını, 1990-1991 faaliyetlerini kamuoyuna sunmak amacıyla hazırlanmış bir tanıtım broşürüdür. Türk ailesinin yaygın problemlerine bilimsel yaklaşımlarla, eğitici sosyal faaliyetlerle, görsel-işitsel, basılı yayınlarla, tüm kamu ve özel kuruluşların elbirliđiyle çözümler bulacağımız inancındayım.

Dr. Necmettin TURİNAY

AİLE

A

Aile , fert ve toplum arasında kurulan ilk ve temel köprüdür. **Bio-psiko-sosyal** bir varlık olan insan,ancak toplum içinde yaşayarak "**potansiyel insani gücünü**" ortaya koyar. Aile, içinde yaşadığımız toplumun bir minyatürüdür.

● İnsan biyolojik bir varlıktır

Bütün canlılar gibi beslenme,üreme, korunma gibi ihtiyaçlarını giderir.

● İnsan psikolojik bir varlıktır

Canlı varlıklar içerisinde en gelişmiş ve gelişme potansiyeline sahip canlı olan insanın, biyolojik ihtiyaçların yanısıra, ruhi ihtiyaçlarının da vardır. O, sevgi, saygı, güven, paylaşma, öğrenme gibi çok çeşitli psikolojik ihtiyaçlarını da tatmin etmek ister.

● İnsan sosyal bir varlıktır

Gerek temel içgüdüleri ifade eden "**biyolojik ihtiyaçlar**", gerekse bu biyolojik ihtiyaçları insanileştiren "**psikolojik ihtiyaçlar** " tek başına karşılanamaz. Biyolojik ve psikolojik ihtiyaçların tatmini, ancak diğer insanlarla etkileşim ağı içinde, yani toplumda gerçekleşebilir. Zaten insanın "**sosyal bir varlık**" olmasının sebebi budur.

AİLE VE EVLİLİK

İnsan ↔ insan, yani iki kişi, en küçük sosyal grubu ifade eder. Toplum hayatında iki kişi arasında en yakın, en yoğun ilişki ağı, aile çatısı altında kurulur. "**Cinsellik ve neslin devamı**", "**çocukların bakımı, korunma sı**", "**biyolojik ihtiyaçlar başta olmak üzere diğer ihtiyaçların giderilmesi**", "**çocukların sosyalleşmesi**" "**kültür taşıyıcılığı**" ve "**sosyal statü**" ailenin temel fonksiyonlarını oluşturur ve bu fonksiyonları karşılayabilmek için "**insan ↔ insan**" formülü "**erkek ↔ dişi**" formülü şeklinde ifade edilir. Bu formül, kendi geri planı ile birlikte "**evlilik**" demektir.

AİLE EVRENSEL BİR KURUMDUR

Aile, varlıklar içinde en üstün olabilme yeteneğine sahip insanın, biyolojik, psikolojik ve sosyal ihtiyaçlarını karşılayabilecek ilk ve temel gruptur. Bu yüzden, sosyal bilim literatüründe aile olgusu; yüzyüze ilişkilerin en yoğun ve yakın bir biçimde yaşandığı "**bir sosyal grup**", hem de belli fonksiyonları yerine getiren "**bir sosyal kurum**" olarak çifte önem kazanır. Bu nitelikler aileye de "**evrensel bir öz** " kazandırır.

İnsan;
biyolojik,
psikolojik,
sosyal
bir varlıktır

AİLENİN TEMEL FONKSİYONLARI

Toplum hayatında her grup, kurum ve kuruluşun insan aracılığıyla gerçekleştirdiği temel fonksiyonlar vardır. Sosyal bilimler terminolojisinde "**temel fonksiyonlar**" kavramı, hem insan hem de toplum için gerekli olan faaliyetleri ifade eder. Ailenin bütün zamanlar ve bütün toplumlar için geçerli temel fonksiyonları konusunda farklı tesbitler vardır. Ancak en fazla kabul gören fonksiyonları şöyle sıralanabilir.

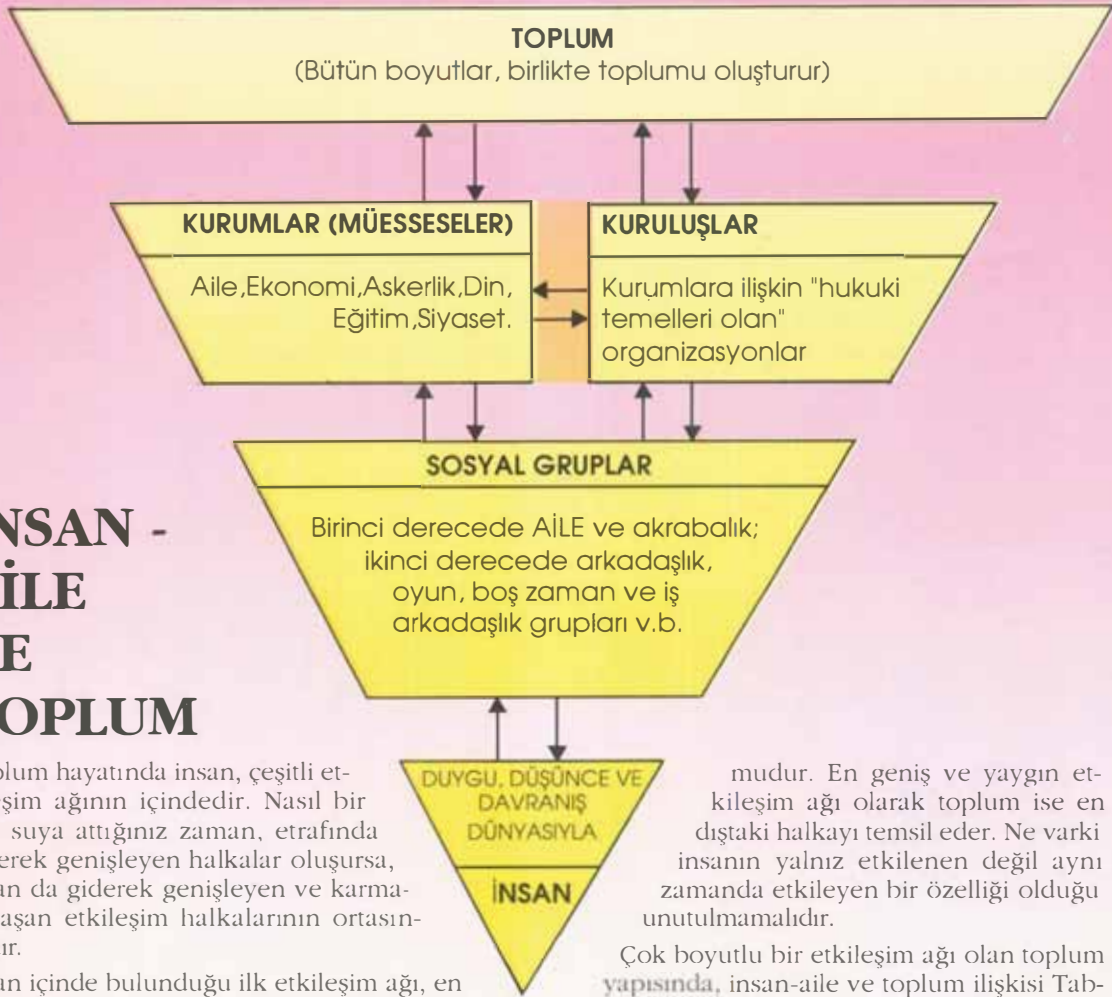
- 1. Cinsellik ve neslin devamı fonksiyonu,*
- 2. Çocukların bakımı ve korunması fonksiyonu,*
- 3. İktisadi fonksiyonu,*
- 4. Çocukların sosyalleşmesi fonksiyonu*
- 5. Sosyal statü fonksiyonu,*
- 6. Kültür taşıma fonksiyonu.*

Ailenin bütün zamanlar ve bütün toplumlar için geçerli temel fonksiyonları konusunda farklı tesbitler vardır.



Tablo-1

SOSYAL YAPININ UNSURLARI: İNSAN, AİLE, KURUM VE KURULUŞLAR



İNSAN - AİLE VE TOPLUM

Toplum hayatında insan, çeşitli etkileşim ağının içindedir. Nasıl bir taşı suya attığınız zaman, etrafında giderek genişleyen halkalar oluşursa, insan da giderek genişleyen ve karmaşıklaşan etkileşim halkalarının ortasındadır.

İnsan içinde bulunduğu ilk etkileşim ağı, en yakın ve yoğun ilişkilerin yaşandığı aile kuru-

mudur. En geniş ve yaygın etkileşim ağı olarak toplum ise en dıştaki halkayı temsil eder. Ne varki insanın yalnız etkilenen değil aynı zamanda etkileyen bir özelliği olduğu unutulmamalıdır.

Çok boyutlu bir etkileşim ağı olan toplum yapısında, insan-aile ve toplum ilişkisi Tablo 1'deki gibi şematize edilebilir.

SOSYAL BİR KURUM OLARAK "AİLE"

E

ğitim, din, askerlik, aile, ekonomi, siyaset birer "**Sosyal Kurum**"dur. Bu kurumların teşkilat halinde ortaya çıkması ise sosyoloji literatüründe "**Kuruluş**" olarak bilinir.

Sosyal kurum, toplum hayatında belli alanlarda değerler ve normları kuşaktan kuşağa aktaran soyut etkileşim ağını ifade eder. Aile, eğitim, askerlik, din, siyaset ve ekonomi her toplumda her zaman varolan Sosyal Kurumlardır.

Kurumların kuşattığı, fert ve sosyal grupların hak ve imtiyazları ile görev ve sorumluluklarını dengeleyen somut etkileşim ağı ise "**Kuruluş**" adını alır . Kuruluş terimi "organizasyon", "teşkilat" hatta gündelik dildeki ile "**Kurum**" kelimesi ile eşanlamlıdır.

Kurumlar her toplumda her zaman varolmaları sebebiyle evrenseldirler. Ancak içinde bulunduğu toplumun özelliklerini taşırlar.

Tablo-2 incelendiğinde de görüleceği gibi "**Aile Kurumu**" nun resmi nitelikteki karşılığı olan kuruluşlar, ülkemiz için gereken netlikle belirlenmiş değildir.

AİLE ARAŞTIRMALARI

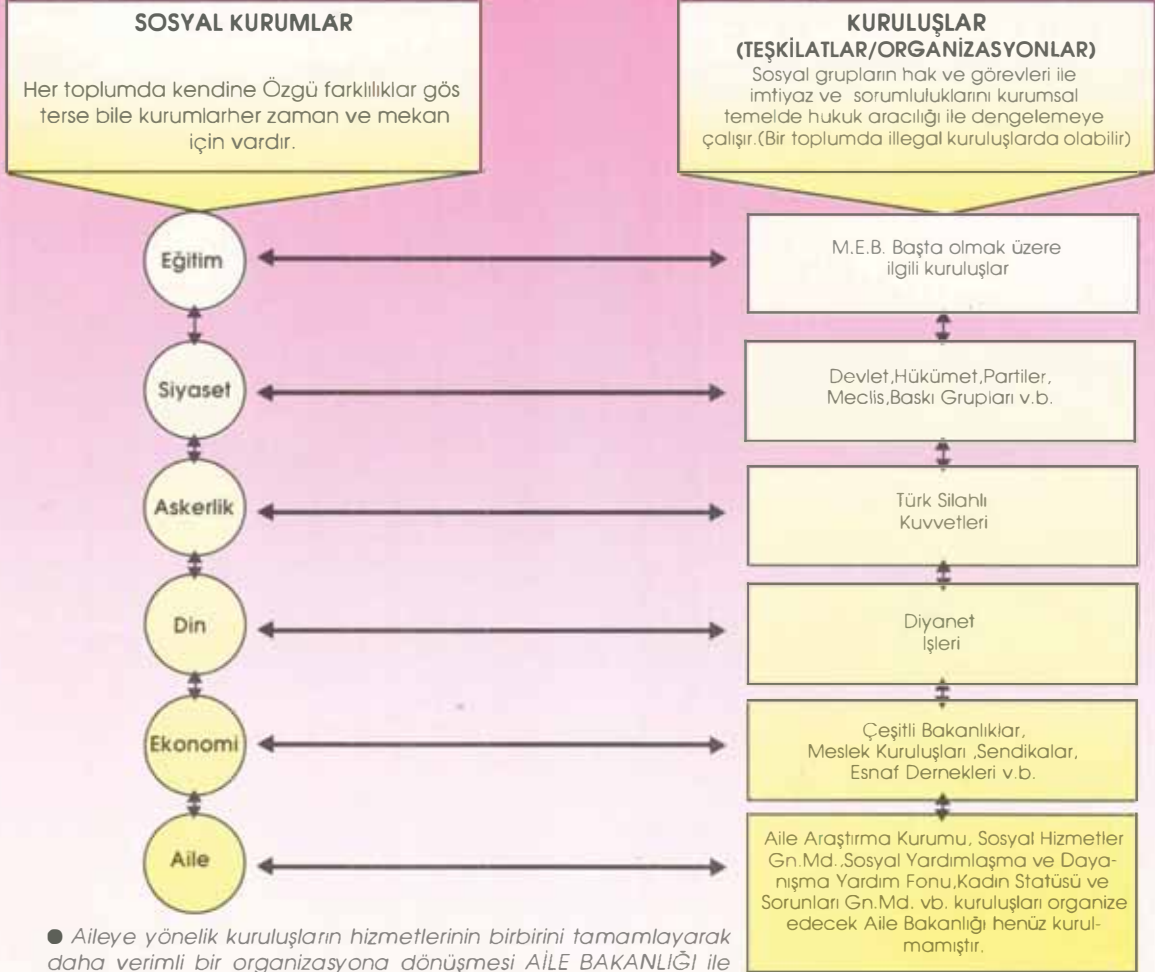
Yeni bilgiler üretilmesi, olayların ilmi yorumlarının yapılması, pratik problemlerin çözümlenmesi için ilmi esaslara dayalı olarak yapılan çalışmalar "**araştırma**" kavramını oluşturur. "**Aile Araştırmaları**" , ilim zihniyeti ile "**Aile Kurumu**" esas alınmak üzere yapılan ve yapılacak araştırmalardır.

Eğitim, din,
askerlik, aile,
ekonomi, siyaset
birer "Sosyal
Kurum" dur

Tablo-2 **Bilimsel Anlamda Evrensel Kurumlar ve Türkiye'de İlgili Kuruluşlar**

Not: Kurumların öncelik sıraları yoktur. Sosyal yapıda birlikte işlerler.

Bir Kurum diğerine tercih edilemez,zira hepsi birlikte sosyal yapının ayrılmaz bileşenleridir.



BATIDA AİLE KONUSUNDAKİ ÇALIŞMALARIN TARİHÇESİ

B

atı'da evlilik ve aile ile ilgili çalışmaların tarihçesi dört safha içinde ele alınır.(*)

1.Araştırma öncesi dönem (1850'lere kadar)

Ondokuzuncu yüzyılın ikinci yarısına kadar aile ve evlilik konusunda büyük ölçüde duygusal, spekülatif ve çoğu zaman batıl itikatlarla yüklü açıklamalar sözkonusuydu. Geleneksel inançlar, dini kabuller, ahlaki öğütler, şiirsel fantaziler ve felsefi spekülasyonlar hakimdi. Birbiriyle çelişik bu görüşlerin geçerliliği de bilimsel olarak sınanmış değildi. Bu dönemin dikkate değer isimleri arasında Edebiyat alanında **William Shakespeare, Robert ve Elizabeth Browning , Walter Withman**; dini alanda **Konfiçyus , Hz. İsa ve Saint Augustine** ; Felsefe alanında ise **Platon, Aristo ve John Loche'** dir.

2.Sosyal Darwinizm Dönemi (19. yüzyılın 2. yarısı)

Bütün toplumlar için geçerli evrim ve ilerleme prensibi ile yapılan aile değerlendirmeleri ve araştırmalar dönemi Bu dönemin önde gelen isimleri; **Herbert Spencer, Henry Suaner Maine, Lewis Morgan, Edward Westermarck, Friedrich Engels, August Bebel, G.E. Howard ve Le Play'**dir.

Özellikle **Le Play**'ın aile bütçeleri ve tüketim örüntüleri (Patterns) konusundaki araştırmalarıyla Aile konusunda milli politikaları esas alan çalışmalarının sosyoloji tarihinde ayrı bir önemi vardır. (**)

3.Bilimsel Anlayış Dönemi (20. yüzyılın ilk yarısı)

Le Play'ın çalışmaları Sosyal Darwinizm'den sosyal bilimlerin kuruluş safhasına geçişte büyük rol oynamıştır.

(*) **Harold Christensen** . " *Development of the Family Field of Study* ", *Harndbook of Marriage and the Family* , ed, H.Christensen, Cbicago : Rand Mc Nally Company, 1964 , s.56.-11

(**) Bkz. Aynı eser S.8.

Ondokuzuncu yüzyılın ikinci yarısına kadar aile ve evlilik konusunda büyük ölçüde duygusal, spekülatif ve çoğu zaman batıl itikatlarla yüklü açıklamalar sözkonusuydu

Aile konusu,
çağdaş sosyal
bilim teorilerinin
önemli bir
parçasını
oluşturmuştur

Aile konusu makro, ideolojik kalıplarla ele alınmamaya bu dönemde başlandı. Özellikle İngiltere'de **Booth** ve **Rowntree** tarafından anket çalışmalarının geliştirilmesiyle sistematik inceleme başlamış oldu. **Cooley, Thomas, Park** ve **Burgess** sosyologlar arasında; **Freud, Adler** ve **Jung** psikanalistler içinde önde gelen araştırmacılar oldular.

4.Sistematik Teori Dönemi (1950'den bu yana)

Yirminci yüzyılın ikinci yarısından sonra sosyal bilimciler, konuları daha sistematize ederek teorik yaklaşımlarını kurmaya başladılar.

Bir sosyal kurum ve aynı zamanda birincil grup olarak ailenin önemi giderek daha belirginleşti. Sosyal bilimlerde metodolojinin daha çok gelişmesi ve daha güçlü teorilerin kurulması ile konu derinliğine ele alındı .

Aile konusu, çağdaş sosyal bilim teorilerinin önemli bir parçasını oluşturmuştur. **Cottrell, Ehrmann, Goode, Hill, Hoffman, Kelley, Nesbitt, Kamarovsky, Waller, Nimkoff, Bayer, Rockwood, Walters, Winch** gibi araştırmacıları aile ve evlilik konularında temel kaynaklar arasında sayabiliriz.

BATI ÜLKELERİNDE AİLE ARAŞTIRMALARI

Ç

ğımızda bilimin önderi durumunda olan Batı ülkelerinde, aile evlilik araştırmaları sadece akademik kaygılarla yapılmıştır denemez.

Nitekim ondokuzuncu yüzyıl sonlarında **Le Play**'ın sanayi devrimi döneminde ortaya çıkan sosyal karışıklıklara aile araştırmaları (özellikle aile bütçelerine ilişkin monografik çalışmalar) ile Fransa'da politikaların oluşturulmasındaki etkileri bilinen bir gerçektir.

İkinci dünya savaşı sonrası savaşın insan ve aile hayatındaki yıkımları da, problemlere çözüm getirmek amacıyla araştırmaların konusu olmuştur.

Sosyoloji, sosyal antropoloji, psikoloji, sosyal psikoloji başta olmak üzere çeşitli sosyal bilim dallarında yapılmakta olan araştırmalara bir göz atıldığında her toplumun kendine özgü problemleri olduğu görülmektedir. Ancak sosyal problemlerde bütün benzerlik ve farklılıkların ötesinde sosyal bilimciler, özellikle aile ve evlilik gibi yakın ve yoğun ilişkiler ağı söz konusu olduğunda, "**aile mahremiyeti**" sınırlarının bilincindedir.

Başka metodolojik zorluklar da söz konusudur. Ancak, bütün bunlara rağmen batıda sosyal bilimcilerin doğuşu, sanayi devriminin çalkantılı yıllarında sosyal yapının yeniden yapılanması ihtiyacı ile beslenmiş; yapı karmaşıklıktan kurtulup, sisteme dönüşünce mevcut işleyiş içinde ortaya çıkan problemlerin çözümüne yönelinmiştir.

Devlet-hükümet ve sosyal bilim ilişkilerinde, **sosyal bilimlerin hürriyeti korunarak sürdürüldüğü takdirde** araştırmalar, sağlıklı çözümlere ışık tutmakta, yardımcı olmaktadır.

Batı Ülkelerinde,
aile evlilik
araştırmaları
sadece akademik
kaygılarla
yapılmıştır
denemez

**Bilhassa, 1980' li
yıllar Avrupa'da
muhafzakarlaşma
sürecinin doğur-
duğu sosyal deęiş-
melerle ilgi çek-
mektedir**

GÜNÜMÜZ BATI AİLESİNDE SAPMALAR:

Günümüzde Batı Avrupa ülkelerinde deęişik aile şekilleri ve sapmaları görülmektedir. Bunlar arasında çekirdek aile, tek ebeveyinli aile, parçalanmış ve tamalanmamış aile örnekleri sayılabilir. Sapma olarak da en çok dikkati çeken örnek serbest birleşmelerdir. Bu ölçüde olmamakla beraber, eş deęişimi ve toplu seks de yer yer görülmektedir. Serbest birleşmelerle ilgili bilgiler tabloda verilmiştir (Tablo-3).

Tablodan da görüleceği üzere, az bir nisbi artışa rağmen, bütün ülkelerde serbest birleşme ailenin alternatifi olmaktan oldukça uzaktır. En çok görüldüğü ülkeler ise, İsveç (%14), Danimarka (%12) dir. Aslında, hiç evlenmemiş nüfus oranları bakımından gerek kadın, gerek erkek nüfusta bu iki ülke yine başta bulunmaktadır. Tabloda görülen ve 20-24 yaş grubunda söz konusu olan serbest birleşme deęil, evlilik öncesi o toplumlara göre yaşanan bekarlık hayatıdır. Bu bakımdan aslında 20-24 yaş grubunu tabloya ilave etmek yanlıştır. Bu ülkelerde ortalama evlilik yaşının 26 dolaylarında olduğunu düşünürsek, 25-29 ve 30-34 yaş gruplarında ki bu dönemler, evlilik kapsamına giren dönemlerdir. Serbest birleşmenin evliliğe tercih edilmesi büyük oranda düşmektedir. Kaldı ki, bu ülkeler artık bünyelerinde koruyucu tedbirleri almakta ve uygulamaktadır. Bilhassa, 1980'li yıllar Avrupa'da muhafazakarlaşma sürecinin doğurduğu sosyal deęişmelerle ilgi çekmektedir.

**Tablo 3-
Avrupa'da
Çeşitli
Ülkelerde
Kadın Nüfusta
Serbest
Birleşmeler (%)**

Ülkeler	Yıllar	Yaş Grupları		
		20-24	25-29	30-34
Danimarka	1975	30	10	5
	1981	45	25	12
İngiltere, İskoçya ve Galler	1976	2	3	2
	1980	6	5	2
	1982/83	7	6	3
Hollanda	1982	14	6	-
İsviçre	1985	12	9	3
Fransa	1975	3	2	1
Batı Almanya	1978	12	-	---
	1982	14	-	-
İrlanda	1982	2	-	-
Norveç	1977	12	5	2
İsveç	1975	29	17	8
	1981	44	31	14

Kaynak: Hans J. Hoffmann, "The Future of the Family" European Population Conference, 1987
IUSSP/UIESP, EAPS, FINNCO, s. 128

ÜLKEMİZDE AİLE KONUSUNDAKİ ÇALIŞMALARIN TARİHÇESİ

T

1. Başlangıcından Tanzimata Kadar:

Türk kültür ve medeniyetinin en eski yazılı belgesi olan **Orhun Abideleri**'nde bir çok konuda olduğu gibi aile, evlilik, aile bireyleri hakkında da bilgiler yer almakta **Kaan** ve **Hatun**'un birlikte tahta çıktıkları, hükümdarlık erkinin temelinde aile olgusunun yer aldığı anlaşılmaktadır. Türk destanlarında anne baba, çocuklar, yakın akrabalar, ulu kişiler etrafında çok canlı bir aile örgüsünün teşekkül ettiğini görüyoruz. **Dede Korkut**'un ünlü **Deli Dumrul** hikayesinde Azrail'in istediği "canı" ancak Deli Dumrul'un karısının vermesi, Türk kültüründe ailenin çekirdeğini, karı-kocanın teşkil ettiğine dair çok önemli bir anlam kodudur.

Prof. Dr. İbrahim KAFESOĞLU, Anayurttan dünyanın dört bir yanına dağılan Türklerin herşeye rağmen varlıklarını korumalarını Türk aile yapısındaki sağlamlığa bağlamaktadır.(*)

Nitekim Türkçe'de başka milletlerde bulunmayan çeşitlikte, akrabalıkla ilgili kelime ve kavramlar bulunmaktadır. Türk Aile yapısındaki istikrarın Türk kitlelerin süratle İslamlaşmasında da önemli rol oynadığı kanaati yaygındır. Örfi ve dini anlam kodlarının kısa bir sürede telif edilmesi bu kanaati kuvvetlendirmektedir.

İslami dönemde Türk ailesinin değerlerini besleyen kaynakların başında **ahlak risaleleri, ilm-i hal kitapları, pendnameler ve mesneviler** gelir. Bu kaynaklar, bir yandan halk hikayeleri, destanlar ve ata sözlerini beslerken, halk kültürünün tarihin derinliklerinden getirdiği değerler ise yazılı kaynakları etkiler.

Bu uzun dönemin pekçok temsilcisi olmakla beraber bazı isimler saymak gerekirse, **Farabi, İbni Sina, Dede Korkut, İbni Miskeveyh, Feridüddin-i Attar, Mevlana, Kınalızade Ali Çelebi, Nabi, Erzurumlu İbrahim Hakkı** ilk akla gelenlerdir.

(*). Kafesoğlu İ. Türk Kültürü İstanbul 1983 s. 216

Türk Aile yapısındaki istikrarın Türk kitlelerin süratle İslamlaşmasında da önemli rol oynadığı kanaati yaygındır

Ülkemizde sosyal bilimlerin gelişimi içinde aile konusundaki sistematik çalışmaların, sosyolojinin Türkiye'ye girişi ile başladığı söylenebilir

2. Tanzimat'tan Günümüze Kadar:

Toplumumuzda aile ve evlilik konusundaki düşünceler yazılı kültür kaynaklarımızda derinlemesine işlenmiştir. Ancak ülkemizde sosyal bilimlerin gelişimi içinde aile konusundaki sistematik çalışmaların, sosyolojinin Türkiye'ye girişi ile başladığı söylenebilir.

Sosyolojinin ülkemizde kurucusu olan **Ziya GÖKALP** 'te, **Durkheimci** sosyolojiden izler taşıyan aileyi toplumsal dayanışmanın önemli bir ögesi olarak da gören bir yaklaşım bulmaktayız.

1940'lara gelinceye kadar genel sosyolojik metinlerden ailenin temel sosyal bir kurum olduğunu vurgulayan ancak bilimsel ve metodolojik öğelerden genellikle yoksun çalışmalar olduğu görülmektedir.

1940'larda yapısal antropoloji ve Chicago ekolüne bağlı olarak yapılan genellikle köy ve kasabadaki geleneksel aile yapısının çözülmesi ve kentsel çekirdek aileye doğru değişmesini, makro düzeyde ele alan çalışmalar sözkonusudur.

1960 sonrası davranışçı yaklaşıma bağlı modernizasyon teorileri ışığı altında aileyi geçiş halinde bir kurum olarak algılayan, ancak Türk ailesinin kendine özgü yapısını ve kültürel arka planını katmayan çalışmalar yer almaktadır.

Son zamanlarda modernleşme teorilerinin uğradığı eleştiriler karşısında kimi sosyal bilimcilerin Türk toplumuna ve bu arada Türk ailesine bakış açılarını yenilemekte olduğu görülmektedir.

Aile ve kültürel değerler ilişkisini, aile sosyolojisinin teorik verileri içerisinde bütüncül bir şekilde vermeye çalışan **Ziyaeddin Fahri FİNDİK-OĞLU** ve **Tahir ÇAĞATAY** yukarıdaki genel eğilimlerin dışında mütalaa edilmektedir.

Denilebilir ki aile, Türk sosyal bilimcileri için hala önemini koruyan bir olgu ve araştırma konusudur. Ancak aile gibi çok boyutlu sosyo-kültürel ve sosyo-ekonomik olgunun disiplinlerarası bütüncü bir yaklaşımla incelenmesi ihtiyacı süregelmektedir.

BAŞBAKANLIK AİLE ARAŞTIRMA KURUMU BAŞKANLIĞI

B

aşbakanlık Aile Araştırma Kurumu'nun 29.12.1989 tarih ve 396 sayılı kanun hükmündeki kararnameye göre kuruluş amacı:

"Türk Ailesinin bütünlüğünün korunması, güçlendirilmesi ve sosyal refahının artırılması için gerekli araştırmaları yapmak ve projeler geliştirmek, bunların uygulamaya konulmasını sağlamak, aile ile ilgili milli bir politikanın oluşmasına yardımcı olmak..." tır.

Kuruluş amacından anlaşılacağı gibi Kanun Koyucu **"Sosyolojik anlamıyla Aile kurumunun"** devlet teşkilatı içinde de bir karşılığının olmasını öngörmektedir.

"Sosyal hayatın
kaynağı
aile hayatıdır".

M. Kemal Atatürk

AİLE ARAŞTIRMA KURUMU FAALİYETLERİ

A

Aile Araştırma Kurumu'nun 1990 yılı faaliyetleri dört grupta toplanmaktadır.

- a) **Kuruluş ve Teşkilatlanma,**
- b) **Araştırma ve Etüt Çalışmaları, Araştırma Bursları**
- c) **Yayınlar,**
- d) **Şüra, Sempozyum ve Paneller.**

KURULUŞ VE TEŞKİLATLANMA

16 Mart 1990 tarihinde resmen faaliyetine başlayan "**Başbakanlık Aile Araştırma Kurumu Başkanlığı**"

- a) Bütçe,
- b) Kadro,
- c) Mevzuat

Konuları başta olmak üzere sistematik bir teşkilatlanma faaliyetlerine başlamıştır.

ARAŞTIRMA VE ETÜT ÇALIŞMALARI

Aile araştırmaları için temel çalışma 1991-1992 yılını kapsayacak şekilde planlanmıştır. Araştırma sonuçları alınıncaya kadar yapılacak faaliyetlere yön vermek üzere "**Durum Tesbiti**" esasına dayalı olarak "**Aile Etütleri**"ne başlanmıştır.

AİLENİN HUKUKİ RAPORU:

Prof. Dr. Ali Naim İNAM yönetiminde,
Prof. Dr. Bilge ÖZTAN, Prof. Dr. Emine AKYÜZ

KARŞILAŞTIRMALI ÜLKELER RAPORU:

Boğaziçi Üniversitesi

Aile araştırmaları için temel çalışma 1991-1992 yılını kapsayacak şekilde planlanmıştır

Akademik kadroları teşvik amacıyla 1990-1991 yılından itibaren Master ve Doktora öğrencilerine burslar planlanmıştır

AİLENİN BESLENME RAPORU:

Prof.Dr. Ayşe BAYSAL

Bunların dışında 10 ayrı konuda gerekli raporların hazırlanması için ilgili bilim adamları ile çalışmalar sürdürülmektedir.

ARAŞTIRMA BURSLARI

AAKB (Aile Araştırma Kurumu Başkanlığı) Aile konusundaki araştırmaları yapacak akademik kadroları teşvik amacıyla 1990-1991 yılından itibaren Master ve Doktora öğrencilerine karşılıksız aylık burs ve yılda bir defaya mahsus olmak üzere kitap yardımı yapılacaktır.

BASILI YAYINLAR

1990 yılında bu başlık altında üç seri yayın faaliyeti başlatılmıştır.

❑ BİLİM SERİSİ

- 1- Türkiye Aile Yayınları Bibliyografyası, 3 cilt
- 2- 1950-1988 Yılları Arasında Köy Ailesinde Meydana Gelen Değişim (Malatya Örneği)
(Dr. Feridun MERTER)
- 3- Kınalızade Ali Çelebi'de Aile Ahlakı
(Dr. Hüseyin ÖZTÜRK)
- 4- Cumhuriyet Öncesi Türk Kadını
(Şefika KURNAZ)
- 5- Aile Yazıları (Makalelerden Seçmeler Yaklaşık 7 cilt.)
Doç. Dr. Beğlü DİKEÇLİGİL, Ahmet ÇİĞDEM editörlüğünde

Aile konusunda
kamuoyu sürekli
canlı tutulmalıdır

❑ EĞİTİM SERİSİ

- 1- Ninni Şiirleri Antolojisi
Hazırlayan: M. Ruhi ŞİRİN
- 2- Aile Hikayeleri Antolojisi
Hazırlayan: Arif AY
- 3- Aile Hikayeleri
Hazırlayan: Prof. Dr. Orhan OKAY

❑ TANITIM SERİSİ

- 1- 1990 Aile Yıllığı
Doç. Dr. İhsan SEZAL, Doç. Dr. Nabi AVCI, Özkul EREN
editörlüğünde
- 2- AİLE ARAŞTIRMA KURUMU BAŞKANLIĞI
Tanıtım Kitapçığı
Mustafa Ç. BAYDAR

*Kamuoyunda "Aile" konusunu canlı tutmak için,
çeşitli yayınlar yapılırken, bilimsel toplantılarla
da ilim çevrelerinin ilgisi bu alana yöneltildi.
Aile'den Sorumlu Devlet Bakanı Sn. Cemil ÇIÇEK,
bir yanda bu faaliyetlere öncülük ederken, öte
yandan korunmaya muhtaç çocukların
barındırıldığı yurtlar başta olmak üzere konu ile
ilgili kurumları ziyaret etti, denetledi.*



SESLİ YAYINLAR (AUDIO)

- 1- "Ninniler" Açıklamaları ile Ninnilerimiz**
Hazırlayan: Mustafa Ruhi ŞİRİN

PANEL VE SEMPOZYUMLAR

Akademik çevreler başta olmak üzere toplumun değişik kesimlerine yönelik bu faaliyetlerin yapılmasındaki amaç, Aile konusunda kamuoyunu sürekli canlı tutmaktır.

1- KÜLTÜR TAŞIYICISI OLARAK AİLE PANELİ

13 Kasım 1990/ERZURUM

Prof. Dr. Şerif AKTAŞ, Prof.Dr. Beğlan TOĞROL, Prof. Dr. Esin CANTEZ,
Prof. Dr. Hikmet Yıldırım CELKAN, Prof. Dr. Muhittin AŞKIN

2- AİLE HUKUKUNDA GELİŞMELER SEMPOZYUMU

22-23 Kasım 1990/İZMİR



GÖRÜNTÜLÜ YAYINLAR

1- YUVA (TV. Dizisi)

10 Bölüm

Senaryo ve Yönetim :

Mehmet TAŞDIKEN

Kamera:

Olcayto GÜNGÖR

Müzik:

Ahmet GÜVENÇ

Deniz TÜNEY

Oyuncular:

Tamer YİĞİT

Sema ÇELEBİ

Müge AKYAMAÇ

Kadir SAVUN

Eşref KOLÇAK

Orçun SONAT



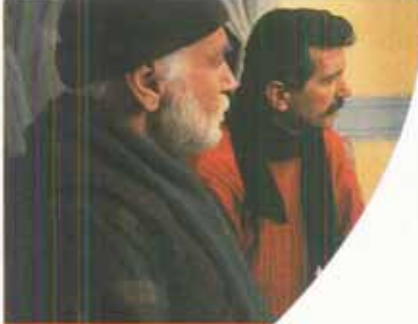
2- BİZİM EV (TV. Dizisi)
7 Bölüm

Senaryo :
Ömer L. METE,

Müzik:
Halit KAKIŇ

Yönetmen :
İsmail GÜNEŞ

Oyuncular:
İsmet ÖZHAN
Özlem SAVAŞ
Macit FLORDUN
Nejat ÖZBEK
Efkan EFEKAN





4- DEDE KORKUT'UN DÜNYASI: TÜRK MASALLARI

Yönetmen:
Adnan ACAR

Senaryo:
Prof.Dr. İskender ÖKSÜZ

Yapım:
Necati SAVAŞ
İskender ÖKSÜZ

3- 21. YÜZYILA GİRERKEN TÜRK AİLESİ (Belgesel Dizi)

13 Bölüm

Yönetmen:
Hüseyin KARAKAŞ

Metin Yazarı:
Avni ÖZGÜNEL

Danışmanlar:
Atilla İLHAN
Taha AKYOL



AİLE HAFTASI

A

Aile ile ilgili Devlet Bakanlığı tarafından 13-19 Mayıs 1990 tarihleri arası "AİLE HAFTASI" olarak ilan edilmiş ve Hafta bütün yurttaki çeşitli faaliyetlerle kutlanmıştır. AAK tarafından düzenlenen "Aile Dostlarına Şükran" toplantısı haftanın en fazla ilgi çeken toplantısı olmuştur.

Kurum tarafından "Aile Dostları" olarak seçilen Sayın Cumhurbaşkanı ve Eşleri, Aile ile İlgili Devlet Bakanı Cemil ÇİÇEK, TRT Gn.Md. K. Aydın ERDEM, DPT Müsteşarı Ali TİĞREL, SHÇEK Gn.Md. İ. Melih GÖKÇEK, Semiha AYVERDİ, Prof.Dr. Atalay YÖRÜKOĞLU, Barış MANÇO, Gönül ÜLKÜ-Gazanfer ÖZCAN ve Türkiye'nin en kıdemli çifti olarak tesbit edilebilen Hasan ve Emine BAYRAM çiftine şükran beratları verildi.



1. AİLE ŞÛRASI

B

Birinci Aile Şûrası AAKB'nin 1990 yılındaki en kapsamlı faaliyetidir. Şûra'ya katılımlar ve Şûra'ya sunulacak bildirimler şöyledir.

AİLE ŞÛRASINA KİMLER ÇAĞIRILDI?

1. ÖZEL DAVETLİLER

❑ SOSYOLOGLAR :

Beyza BİLGİN, Mustafa ERKAL, Birsen GÖKÇE, Nihat NİRÜN, Emre KONGAR, Amiran KURTKAN, Orhan TÜRKDOĞAN, Şirin TEKELİ, Nur VERGİN, Doç. Dr. Ümit Meriç YAZAN

● Tebliğle Katılanlar :

Prof. Dr. Mustafa ERKAL (Boşanma ve Sapma Davranışlar)

Prof. Dr. Nihat NİRÜN (Türkiye'nin Sosyal Gelişmesinde Ailenin Rolü Önemi)

Prof. Dr. Orhan TÜRKDOĞAN (Eski Türklerde Aile Tipolojisi)

❑ SOSYAL ANTROPOLOGLAR :

Akile GÜRSOY, Semiha HASİPEK, Zafer İLBARS,

● Tebliğle Katılanlar

Prof. Dr. Zafer İLBARS (Geleneksel Türk Ailesine Genel Bir Bakış)

❑ HALK EDEBİYATI :

Prof.Dr. Umay GÜNAY (Tarihi Gelişimi İçinde Türk Ailesine Bakış)

❑ TARİHÇİ-SİYASET BİLİMCİ

Şerif MARDİN, İlber ORTAYLI, M. Kemal ÖKE , Bahaeddin YEDİYILDIZ

● Tebliğle Katılanlar

Prof. Dr. İlber ORTAYLI (19. Yüzyıldan Bu Yana Aile Yapısındaki Değişmeler)

Prof. Dr. M. Kemal ÖKE (Tarihi Perspektif içinde Türk-Japon Aile Modellerinin Karşılaştırılması)

Prof. Dr. Bahattin YEDİYILDIZ (Türk Aile Vakıfları)

**Birinci Aile Şûrası
AAKB'nin 1990
yılındaki en
kapsamlı
faaliyetidir**