

GİRİŞ

Toplumların sosyo-kültürel, sosyo-ekonomik ve sosyo-demografik hayatında bazı parametreler vardır ki, bunlar o topluma dışarıdan bakan birisi için toplumun tarihi, şimdiki durumu ve geleceğinin anlaşılması açısından temel önemdedir. Bunların başında o toplumdaki aile kurumu ve aile yapısının değişimi gelmektedir. Toplumsal yapıdaki değişmelerin hemen tamamı aile yapısı ile ilişkili olarak karşımıza çıkmaktadır. Aile yapısı, toplumsal yapıdaki değişmeleri kolaylaştırdığı gibi buna direnerek engel de olabilmekte ya da en azından değişimin hızını azaltabilmekte ve yönünü değiştirebilmektedir. Bu nedenle ülkeler için aile yapısı ve aile politikaları önem kazanmaktadır. Aile politikaları, ekonomik ve sosyal yapı olarak modern ve modernleşmekte olan, Doğulu ve Batılı bütün toplumların gündeminde bulunan bir konudur. Bir yönüyle nüfus, istihdam ve sosyal güvenlik politikalarını ilgilendiren, diğer yönüyle de kültürün üretilmesi ve aktarılmasında ailenin bir kanal olmasından dolayı ulusal ve yerel kimlik ve kültürlerin korunmasıyla da ilişkili olan aile politikaları giderek ülkelerin gündemine daha yoğun olarak girmektedir. Aile politikalarını ülkeler açısından önemli kılan bir başka faktör de güçlü aile yapısının güçlü toplum olgusunu da beraberinde getirdiği gerçeğidir.

Aile politikalarının algılanması ve uygulanması ülkeden ülkeye değişme gösterebilmektedir. Türkiye Cumhuriyeti Anayasası, Türk toplumunun eğilimlerine ve değerlerine paralel olarak aileyi önemsemiş ve *aile bütünlüğünün* korunması için çalışmalar yapmak görevini devlete bir yükümlülük olarak vermiş bulunmaktadır. Türkiye Cumhuriyeti mevzuatında ve uygulamada aile, anne-baba ve çocuklardan (geniş yorumun kabulü durumunda, dede ve ninelerden) oluşan otantik bir yapı olarak anlaşılmaktadır. Bu anlayış, toplumda egemen olan aile kavramını yansıtmakta, bir başka deyişle sosyolojik gerçeğe karşılık gelmektedir. Yine mevzuatımıza göre aile kurulması yani evlenme, ancak *karşı cinsten* iki kişinin hukuka uygun olarak yaptıkları sözleşme ile mümkün olabilmektedir. Bu cümleden olarak insanlık tarihinin en eski kurumlarından olan aile kurumunun, ülkemizde toplumsal düzeyde ve resmi düzeyde kabul görmekte ve desteklenmekte olduğu rahatlıkla söylenebilir.

Devletin uygulayacağı ulusal aile politikalarının oluşturulmasına bilimsel veriler sağlayarak katkıda bulunmakta olan Aile ve Sosyal Araştırmalar Genel Müdürlüğünün, Avrupa ülkelerinde ve diğer ülkelerde aile politikaları konusundaki gelişmeleri yakından izlemesi bir gerekliliktir. 1989 yılında kurulan Aile Araştırma Kurumu Başkanlığı döneminde, Kurumun Avrupa ve dünya ülkelerindeki gelişmeleri yakından izlemesi mümkün olamamıştır.

Ülkelerin aile politikalarının izlenmesi ve muadil kurumlarla ilişki kurulması ancak Kurumun 2004 yılında 5256 sayılı Teşkilat Kanunu ile yeniden yapılanması sürecinde gündeme gelmiştir. Genel Müdürlük bünyesinde oluşturulan Dış İlişkiler Daire Başkanlığının en önemli görevi Kurumun uluslararası ilişkiler ayağını yürütmektir.

Avrupa Birliği ile yürütülen tam üyelik ilişkileri, Avrupa'da önemli sayıda Türk vatandaşının yaşıyor olması ve o ülkelerle yakın siyasal ve ekonomik ilişkiler içinde bulunulması bu ülkelerle aile politikaları ve aile araştırmaları konusundaki karşılıklı ilişkileri kolaylaştırmaktadır. Ancak Genel Müdürlüğün ilişkileri Avrupa ülkeleri ile sınırlı kalmamalıdır. Dünyanın farklı coğrafyalarında bulunan ve farklı sosyo-ekonomik, sosyo-kültürel yapıdaki ülkeleri ile de bu alanda tanışma ve işbirliği arayışları geliştirilmelidir.

Uzak Doğu ülkelerinden Japonya, bilindiği gibi Avrupa ve ABD'ye uzak bir coğrafyada bulunmasının yanı sıra kültürel olarak da farklı bir toplum yapısına sahiptir. Japon modernleşmesi hakkındaki değerlendirmelerde yaygın olarak yapılan yorumlara göre Japonya güçlü geleneklere sahip olan ve modernleşirken bu geleneksel değerlerini koruyan bir toplumdur. Acaba bu doğru bir tespit midir? Doğruysa Japon geleneksel yapısında ailenin yeri nedir ve modernleşme ile birlikte bu yapı bir değişme geçirmiş midir? Japonya hakkındaki incelemelerde bu soruların cevaplarıyla ilgili ipuçlarına ulaşılabılır. Bunun dışında toplumlar arasındaki kültürel farklılıklar ve bu farklılıkların aile politikalarına yansımaya düzeyinin bilinmesi de Genel Müdürlük açısından şüphesiz önemli bir kazanım olacaktır.

ASAGEM, bu tespit ve düşüncelerden hareketle, 2006 yılında AB üyesi ülkelerdeki muadil kurumlarla başlattığı tanışma ve işbirliği ilişkilerini 2007 yılı içinde Uzak Doğu ülkelerinden Japonya ile sürdürmeye karar vermiştir. Bu amaçla hazırlanan proje ile Japonya'nın toplum ve aile yapısı, demografik yapısındaki değişmeler hakkında bilgi toplanması amaçlanmıştır. Ayrıca Japonya'da, ASAGEM'in görev alanına giren konularda çalışmalar yapan kurum ve kuruluşlarla tanışma ve işbirliği imkânlarının araştırılması, bilgi alışverişinde bulunulması da amaçlar arasında yer almıştır. Dış ilişkiler projesinin tanışma, bilgi alışverişi ve işbirliği imkânlarının araştırılması dışında Genel Müdürlüğümüzce ileriki yıllarda gerçekleştirilmesi planlanan aile ile ilgili uluslararası etkinlikler ve bilimsel toplantılar için bilgi ağının kurulması ve temas noktalarının sağlanması gibi amaçları da bulunmaktadır. Genel Müdürlük, uluslararası ilişkilerini yürütürken şüphesiz kültürel yapı ve aile tanımı ile aile politikalarındaki farklılıklara karşılaştırmalı bir gözlemle dikkat çekmek durumundadır.

Yukarıda işaret edilen dış ilişkileri geliştirme amaçlı projenin somut adımı olarak 7-15 Temmuz 2007 tarihleri arasında Japonya'nın başkenti Tokyo'ya bir ziyaret düzenlenmiştir. Japonya ziyaretinde bu ülkenin aile, kadın, yaşlı ve çocuk ile ilgili 4 ayrı kurum ve kuruluşunda temaslarda bulunulmuştur. Kamu kurumları ve yerel yönetimlerin dışında yaşlı huzurevleri ve çocuk yuvalarında da incelemelerde bulunulmuştur.

Adı geçen kurum ve kuruluşlarla yapılan görüşmelerde Japon aile yapısındaki değişimler, Japon Merkezi Hükümetinin ve yerel yönetimlerinin aileye ve aile bireyelerine dönük politika ve uygulamaları hakkında yetkililer tarafından heyetimize sözlü anlatımda bulunulmuş ve basılı eserler takdim edilmiştir. Genel Müdürlüğümüzce daha önceden hazırlanmış olan Türkiye'de aile ile ilgili durum, politikalar ve ilgili kurumların çalışmalarını içeren slaytlı power point dosyası CD ortamında Japon yetkililere takdim edilmiştir. Soru ve cevapların da yer aldığı görüşmeler sesli kayda alınarak Türkiye'ye dönüldüğünde bunların çözümlemesi yapılmıştır.

Japonya'da ilgili kurum ve kuruluşlarla yapılan görüşme ve temaslara ilgili olarak hazırlanan rapor aşağıda sunulmaktadır.

JAPONYA HAKKINDA GENEL BİLGİLER

Japonya, gerçek adı *Nihon* veya *Nippon* olan bir Uzak Doğu ülkesidir. *Nippon*, İngilizce'ye *Jippon* olarak geçmiş ve zamanla bu kelime *Japan* olarak dönüşüm geçirmiştir. Doğu Asya'da Büyük Okyanus ve Japon Denizi'ne kıyısı bulunan Japonya dört tane büyük ve binlerce küçük adadan oluşan bir devlettir.

Yüzölçümü, 377.873 kilometre kare olup bunun %67'si orman ve kırlık arazi, %13'ü tarımsal araziden oluşmaktadır. Japonya dünyanın en riskli deprem ülkelerinden birisidir. Her yıl yaşanan şiddetli depremler, alınan büyük önlemler sayesinde önemli can ve mal kaybına uğramadan atlatılmaktadır.

47 eyaletten oluşan ve başkenti Tokyo olan bu devletin yönetim biçimi parlamenter monarşidir. Daha çok sembolik güce sahip olan ve Japonya'nın birliğini simgeleyen bir İmparator, kabinenin başı olan Başbakan ve iki meclisli bir parlamentoya sahip olan yasama organı yönetim sisteminin en önemli figürleridir.

Tokyo dışındaki başıca önemli şehirleri şunlardır: Kyoto, Osaka, Nagoya, Miyazaki, Nagasaki, Hiroshima, Shizuoka, Okayama

Japonya'nın nüfusu Temmuz 2006 verilerine göre 127.770.000'dir. (bu, raporumuzdaki nüfus sayısı)

Nüfusun etnik yapısı %99.4 Japon, %0.6 farklı milletlerden gelen yabancı işçilerdir.

Resmî dil Japonca'dır.

Toplumda egemen olan dinler Şintoizm ve Budizm'dir. Az da olsa diğer din ve inanışlara da rastlanmaktadır.

19.yy ortasından başlayarak Batı etkisine ve ticaretine açılan Japonya o günden bu yana iki ekonomik gelişme döneminden geçmiştir. İlki 1868 de başlayıp İkinci Dünya Savaşı'na kadar olan dönem, ikincisi ise 1945–1990 arası yıllardır. Japonya anılan dönemleri iyi değerlendirerek bir dünya gücü olmuştur. Her iki dönemde de, Japon hükümetinin ulusal amacı, Japonya'yı bağımsızlığı asla tehdit edilemeyecek kadar güçlü ve zengin kılmaktır. Meiji döneminde (1868-1912), liderler Batı tarzı yeni bir eğitim sistemi kurmuş ve yüzlerce öğrenciyi Amerika ve Avrupa'ya göndermiştir.

Japonya bugün dünyanın en gelişmiş sekiz ülkesi arasında yer almakta ve dünyanın Amerika'dan sonra ikinci büyük ekonomisine sahip bulunmaktadır. İkinci Dünya Savaşı'nda büyük yıkıma uğrayan ve ABD tarafından iki tane atom bombası atılan Japonya, ülke insanının çalışkanlığı, azmi ve üretkenliği ile birlikte yine ABD'nin verdiği destek sayesinde kısa zamanda kendisini toparlamış ve güçlü bir ekonomiye sahip olmuştur.

Para birimi Yen olan bu ülkede 2006 verilerine göre GSYİH 4.22 trilyon \$, kişi başına GSYİH 33.100 \$, reel büyüme yılda %2.8, enflasyon oranı (tüketici fiyatlarında): %0.4'tür. 66.44 milyon iş gücüne sahip olan ülkede işsizlik oranı %4.1'dir. 1999 yılı verilerine göre yıllık ihracatı 424.021.000.000 \$, ithalatı ise 314.029.000.000 \$'dır. Buna göre dış ticaret hacmi 738.050.000.000 \$ olarak gerçekleşmektedir.

Türkiye ile Japonya Arasındaki Ticari ve Ekonomik İlişkiler

Ülkemizle Japonya arasındaki ekonomik ve ticari ilişkilerin istenen düzeyde olmadığı görülmektedir. Japonya'nın Türkiye ile dış ticareti, ülkemiz aleyhine büyük bir açık vererek süregelmektedir. Japonya Türkiye'ye daha ziyade otomotiv ürünleri, büro ve haberleşme cihazları, makine, ekipmanlar ve kimyasal maddeler gibi sanayi ürünleri satmakta, ülkemizden de gıda ürünleri ve tekstil-hazır giyim mamülleri ithal etmektedir. Geleneksel ticaret partnerleri Uzakdoğu Asya ve ABD olan Japonya ile, dış ticaretinin büyük bölümü AB'ye odaklanan Türkiye arasındaki ticaret hacmi, potansiyelin çok altında kalmıştır. Ancak, ticaret pazarlarını çeşitlendirmek amacıyla olan iki ülke arasındaki ticaret hacminin ülkemiz lehine gelişebileceği alanlar bulunmaktadır.

Ülkemizde Japon şirketlerinin gerçekleşen doğrudan yatırımı (1999 rakamlarıyla) 1 milyar \$ seviyesindedir. Bunların başlıcaları BRİDGSTONE (Lastik), TOYOTA (Otomotiv), HONDA (Otomotiv)'dir.

**T.C. Başbakanlık Aile ve Sosyal Araştırmalar Genel Müdürlüğü Heyetinin
Japonya Ziyareti Programı**

9 Temmuz, Pazartesi

10:00 Uyumlu Toplum Politikaları Genel Müdürlüğü, Yaşlanan Toplum Bürosu

‘Konu: Yaşlanan Toplum İçin Politikalar’

<http://www8.cao.go.jp/kourei/body-e.html>

14:00 Kadına Şiddet ve Cinsiyet Eşitliği Bürosu

‘Konu: (1) Kadına şiddet
(2) Kadınların İş Dünyasına Geri Dönebilmeleri’

http://www.gender.go.jp/english_contents/index.html

10 Temmuz, Salı

10:10 Tokyo Büyükşehir Belediyesi,
Gençlik ve Kamu Güvenliği Genel Müdürlüğü

‘Konu: Eve Kapanık Gençlerin Sorunu’

<http://www.seisyounen-chian.metro.tokyo.jp/>

11:00 Tokyo Büyükşehir Belediyesi, Sağlık ve Refah Genel Müdürlüğü

‘Konu: Çocuğa şiddet’

<http://www.fukushihoken.metro.tokyo.jp/list/english.html>

14:00 Sağlık, Çalışma ve Refah Bakanlığı

Yaşlıların Sağlığı ve Refahı Genel Müdürlüğü

‘Konu: Yaşlanan Toplumun Sorunları ve Bakımlar’

<http://www.mhlw.go.jp/english/org/policy/p32-33.html>

15:10 Eşit İstihdam, Çocuk ve Aile Bürosu

‘Konu: Japonya’nın Kadınların İş Dünyasına Dönebilmeleri İçin Politikaları’

<http://www.mhlw.go.jp/english/org/policy/p26-28.html>

12 Temmuz, Perşembe

13:00 Shibuya Belediyesi

Refah ve Sağlık Genel Müdürlüğü

Çocuk ve Aile Genel Müdürlüğü

IRIS(Kadınlar Merkezi)

‘Konu: Yaşlanan Toplum, Yaşlılara Bakım, Kadınların İş Dünyasına
Dönebilmelerine İlişkin Açıklamalar ve Tesis Gezilmesi’

<http://www.city.shibuya.tokyo.jp/eng/index.html>

KABİNE OFİSİ

Uyumlu Toplum Politikaları Genel Müdürlüğü, Yaşlanan Toplum Bürosu

Yaşlanan Toplum İçin Politikalar (Kenjiro Suzuki)

1995 yılında Japonya’da, toplumun yaşlanmasına karşı tedbir olarak temel bir kanun çıkarılmıştır. Bu kanun, toplumun yaşlanması konusunu araştırarak toplumsal ekonominin geliştirilmesi ve yaşlanan toplumun huzur içinde yaşaması amacıyla çıkarılmıştır. Kanunla bir “Konsey” kurulmuştur. Bu Konseyin başkanı Başbakan, üyeleri ise Bakanlardır. Konsey’de konuyla ilgili Bakanlıklar arasındaki koordinasyon ve işbirliği ve hükümette önemli kararlar alınması sağlanmaktadır. Bu temel kanuna binaen yaşlıların sorunlarıyla ilgili bir rehber hazırlanmakta ve bu rehber her yıl güncellenmektedir.

Rehberde temel hükümet politikaları yer almaktadır. Halihazırdaki rehberde yer alan konular: İnsanların yaşlandıktan sonra kendi istedikleri şekilde yaşayabilmeleri için tedbir alınması, emeklilik yaşı, emeklilikten sonra çalışma hayatına dönmenin kolaylaştırılmasıdır. Yaşlıların içinde yaşadıkları topluma katılmaları teşvik edilmektedir. İstihdam, gelir, sağlık, refah, öğrenim ve topluma katılım konularında politikalar üretilmekte ve uygulanmaktadır. Yaşlılara bakım ve yeniden öğretim politikaları ilgili Bakanlıklar tarafından yürütülmektedir. Örneğin; eskiden emeklilik yaşı 60 iken, 2006’da yaşlıların istihdam edilmesi konusunda yeni bir kanun çıkarılmıştır. Bu kanunla insanların 60 yaşına kadar değil, emeklilik yaşının başlamasına kadar (65 yaş) çalışmalarına karar verilmiştir. İstihdam edenler 2013 yılına kadar emeklilik yaşının 65’e yükseltilmesi veya emeklilik yaşı sınırlaması konmaması yönünde teşvik edilmektedir. Bir diğer örnek ise; emekli maaşı konusudur. Japonya’da tüm vatandaşlar 3 şekilde emeklilik primi sistemine katılmak zorundadır.

1. Özel sektör çalışanlarının emeklilik sistemi
2. Kendi işinde çalışanlar (Girişimciler)
3. Devlet memuru olanlar ve yerel yönetimlerde çalışanlar

Temelde herkesin ortak aldığı bir maaş olup çalıştığı sektöre göre aldığı nihai maaş değişmektedir. Özel sektörde çalışanlar ve memurlar, temel maaş üzerine ayrıca maaş alabilmektedir. Özel sektör çalışanlarının kendi ödedikleri prim ve işyerinin ödediği prim aldıkları maaşın % 13.58’ini oluşturmaktadır. Ancak kendi ödedikleri pay gittikçe artmaktadır

ve 2017’de bu oranın % 18’e çıkması beklenmektedir. Özel sektörde verilen emekli maaşlarının ortalaması aktif çalışanların maaşının % 50’si kadardır.

Kendi işinde çalışanlar ise sabit bir sigorta primi ödemektedirler. Bu primin miktarı hali hazırda ayda 13 000 Yen olup, 2017 yılında 17 000 Yen’e yükselecektir. Şu an alınan emekli maaşının yıllık ortalaması ise 800.000 yen’dir. İlerde 3 emekli maaş sisteminin birleştirilmesi düşünülmektedir.

Hükümet, her yıl Meclise, Kabine Ofisi’nin çalışmalarına ilişkin bir rapor sunmaktadır. Bu rapor yıllık olmakla birlikte ilgili Bakanlarla görüşerek hazırlanmaktadır. 2007 yılı raporu Haziran ayında Meclise sunulmuştur. Raporda; Yaşlanan toplumun şu anki durumu, geçen yıl uygulanan politikaların sonuçları ve bu yıl planlanan çalışmalara ilişkin bilgiler verilmektedir.

Bu yılki raporda verilen bilgiler şu şekildedir: Japonya’nın hâlihazırdaki nüfusu 127. 770.000 olup, bu rakam geçen yıllla hemen hemen aynıdır. Geçmişte hep artma eğiliminde olan Japon nüfusu artık azalmaya başlamıştır. Japonya’nın nüfus yoğunluğu en fazla olan 3 büyük kenti Tokyo, Osaka ve Nagoya’dır. Tokyo, 12.570.000 kişilik nüfusu ile tüm Japonya’nın %10’luk nüfusunu barındırmaktadır. Tüm Japonya’da 65 yaş üstü insanların nüfusu 26. 600.000, tüm nüfusa oranı ise % 20,8’dir. Bu rakamın 11.310.000’ini erkekler, 15.290.000’ ini ise kadınlar oluşturmaktadır. 65–74 yaş arasında olanların sayısı 14.400.000’dir. Yaşı 75 ve üzeri olanların sayısı 12.710.000 olup, tüm nüfusun % 9,5’ini oluşturmaktadır. Japonya’nın tüm nüfusunun 2046 yılı itibariyle 100.000.000’den az olacağı tahmin edilmektedir. Yapılan araştırmalara göre; 2055’te nüfusun 89.930.000 kişi olacağı tahmin edilmektedir. 2042’de yaşlı (65 yaş üstü) sayısının 38.630.000 kişi olması fakat daha sonra bu sayının azalmaya başlaması beklenmektedir. 2013 yılı itibariyle yaşlı insan sayısının tüm nüfusa oranı % 25,2’ye yükselecektir. Bu oranın 2035’te % 35,7; 2055’te % 40,5 olması beklenmektedir.

Yaşlanan toplum sorununun en önemli nedenleri; ortalama yaşam sürelerinin uzaması ve doğum oranlarının azalmasıdır. Japonya’da erkeklerin ortalama ömrü 78.56 yıl, kadınların ortalama ömrü ise 85.52 yıldır. Bu rakamların 2055’te erkekler için 83.67 yıl, kadınlar içinse 90.34 yıl olacağı tahmin edilmektedir. Dünyada ortalama yaşam süresinin en yüksek olduğu ülke Japonya’dır.

Japonya’da 2005 yılı doğum oranları % 1.26 olarak gerçekleşmiş olup, bu oranın şimdiye kadar görülen en düşük doğum oranı olduğu belirtilmiştir. Son 3 yılın doğum oranları % 1,3’ün altında bir seyir izleyerek Avrupa’daki doğum oranlarının dahi altına inmiştir. Nüfus biliminde doğum oranının 1,3’ün altına inmesi “Süper Azalma” olarak adlandırılmaktadır. 2006 yılında az da olsa bir yükseliş kaydedilmiş ve doğum oranı % 1,6’ya yükselmiştir.

Japonya’da geç evlenme, geç doğum yapma ve evlenmeme oldukça yaygınlaşmıştır. Halihazırda ortalama evlenme yaşı erkeklerde 29,8, kadınlarda ise 28’tir. Bu yaş ilerledikçe, ilk doğum yaşı da ilerlemektedir. Evlilik dışı doğum sayısı az olduğu için doğum oranının azalması, evlenme yaşının yükselmesi ve bekâr sayısının artmasından kaynaklanmaktadır. Bu konuda Kabine Ofisi’nde Çocuğun Azalması konusu ile ilgili çalışan bir Genel Müdürlük politika üretmektedir ancak somut bir hükümet politikası bulunmamaktadır. Belediyeler, evliliği teşvik etmek için “Toplu Tanıştırma” organizasyonları yapmaktadır.

Diğer ülkelerle karşılaştığımızda yaşlanma oranının % 7’den % 14’e çıkması için Fransa’da 115 yıl, İsveç’te 85, Almanya’da 40, İngiltere’de 45, Japonya’da ise 24 yıl geçmesi gerekmiştir. 1947–49 yılları arasında doğum oranları çok yüksek gerçekleşmiş olup (8 milyon) 2007 yılı itibariyle bu nüfustan 7 milyon kişi halen yaşamaktadır.

Yaşlı insanların içinde bulunduğu ailelerin % 40’ı, tek başına ya da çift olarak yaşamını sürdürmektedir. Çocuklarıyla yaşayanların sayısı gittikçe azalmaktadır. 65 yaş üstü ailelerde yıllık gelir ortalaması yaklaşık 2.961.000 Yen olup, bu oran bütün ailenin gelir ortalamasının yarısı kadardır. Yaşlı insanların kişi başına yaklaşık geliri 1.900.000 Yen olup bu oran ülke ortalaması ile yaklaşık aynı civardadır. Yaşlıların yaşadığı ailelerin banka mevduatları ortalama 24.840.000 Yen tutarındadır ve bu tutar tüm hanenin (ailenin) ortalamasının 1,5 kat üstündedir. (Japonya’da ortalama gelir 300.000–400.000 Yen civarındadır.)

Kadına Şiddet ve Cinsiyet Eşitliği Bürosu

Japonya’da cinsiyet eşitliğini teşvik eden ulusal mekanizma “Cinsiyet Eşitliği Teşvik Genel Merkezi” ve “Cinsiyet Eşitliği Konseyi” olmak üzere iki yapıdan oluşmaktadır. Bu iki kurumun sekretaryasını da Cinsiyet Eşitliği Bürosu yürütmektedir.

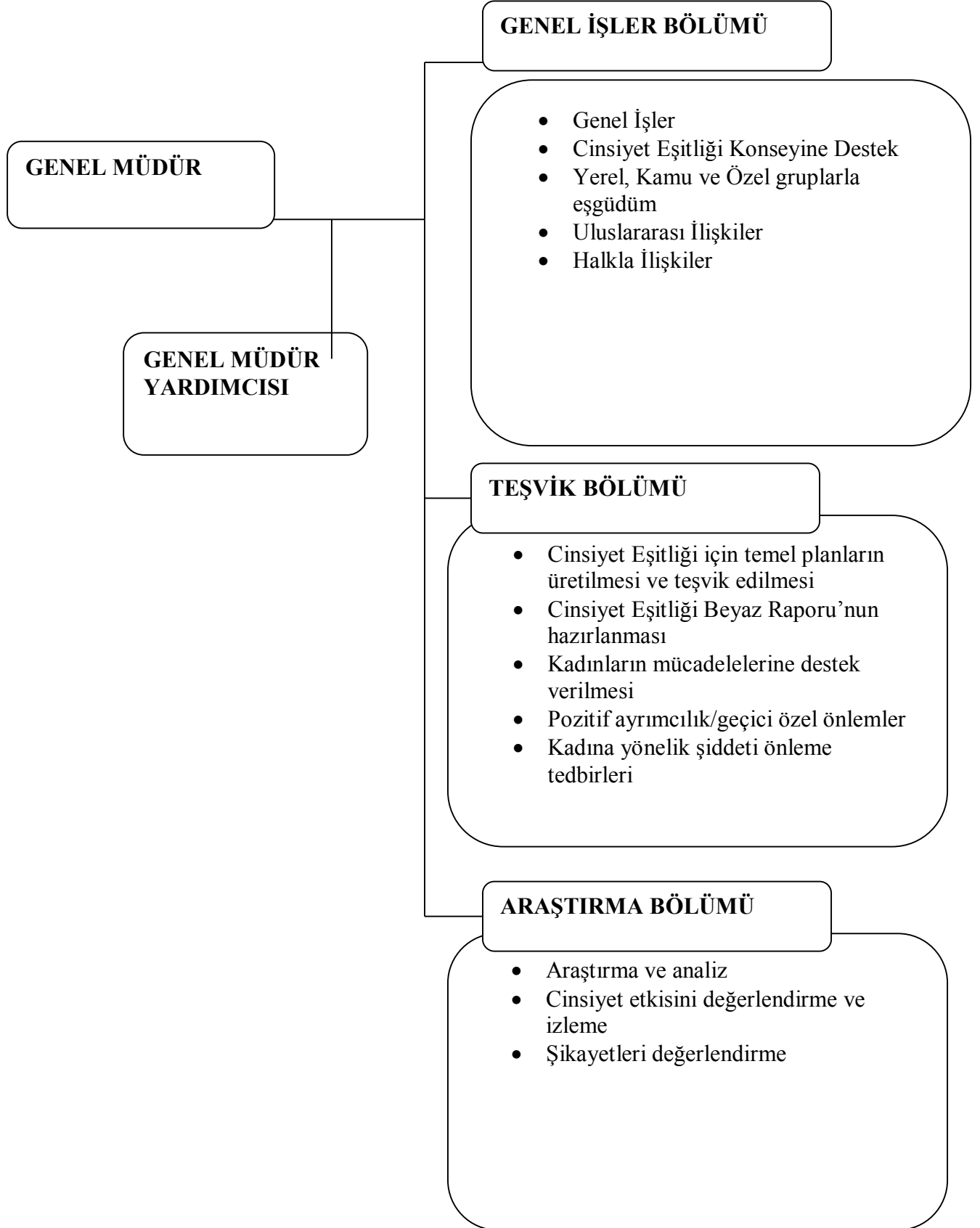
Genel Merkez, cinsiyet eşitliğine dayalı toplumun oluşturulmasını esas alan düzgün ve etkili önlemlerin teşvikini kolaylaştıran bir yapı olarak oluşturulmuştur. Bu kuruma, Başbakan başkanlık etmekte, Kabine Sekreterliği Şefi ve Cinsiyet Eşitliğinden Sorumlu Bakan başkan yardımcılığını yürütmektedir. Genel Merkez tüm kabine bakanları, genel müdürler gibi üst düzey bürokratlar ve cinsiyet eşitliğiyle ilgili ajanslara atanan koordinatörleri bünyesinde toplamıştır. Her bakanlıktan ve ajanstan koordinatörler bakanlıklar arası işbirliğini güçlendirmek için düzenli olarak toplantılar yapmaktadırlar.

Cinsiyet Eşitliği Konsey'i üç temel amaca hizmet etmektedir: İlk olarak, "Cinsiyet Eşitliği Temel Planı" hususundaki görüşlerini Başbakan'a sunması gerekmektedir. İkinci ve bu ilk görevi tamamlayıcı olarak, Konseyin, başbakan ve diğer kabine bakanlarına danışarak cinsiyet eşitliğine dayalı toplumun oluşturulması teşviklerini oluşturan önlemleri, önemli hususları ve temel politikalar üzerinde çalışması ve bu politikaları belirlemesi gerekmektedir. Üçüncü olarak da cinsiyet eşitliğine dayalı toplumun oluşturulmasına yönelik olarak hükümetin aldığı önlemleri ve bunların etkilerini denetlemektir. Bünyesinde dört adet uzman komitesi bulunmaktadır ve görevlerini bunlar aracılığıyla yürütmektedir:

- Temel Konular Uzman Komitesi
- Kadına Yönelik Şiddet Uzman Komitesi
- İzleme ve Değerlendirme Uzman Komitesi
- İş Yaşamı Dengesi Uzman Komitesi

Kabine Ofisi'nin Cinsiyet Eşitliği Bürosu, yukarıda bahsedilen iki kurumun sekretaryasını yürütmektedir. Cinsiyet eşitliğine dayalı toplumun oluşturulmasını teşvikle ilgili çeşitli konulardaki tüm planlama ve koordinasyondan sorumludur. Ayrıca, büro hükümetin "Cinsiyet Eşitliğine Dayalı Toplumun Oluşturulmasına Yönelik Yıllık Rapor" başlıklı beyaz raporunu derlemektedir. Planlama, çalışmaların uygulanması ve araştırma yanında tanıtma ve halkın farkındalığının artırılması gibi aktiviteler de bu büronun görevleri arasındadır. Bu çalışmalarını yürütürken yerel yönetimler, hükümet-dışı örgütler ve uluslar arası örgütlerle işbirliği içinde hareket etmektedir.

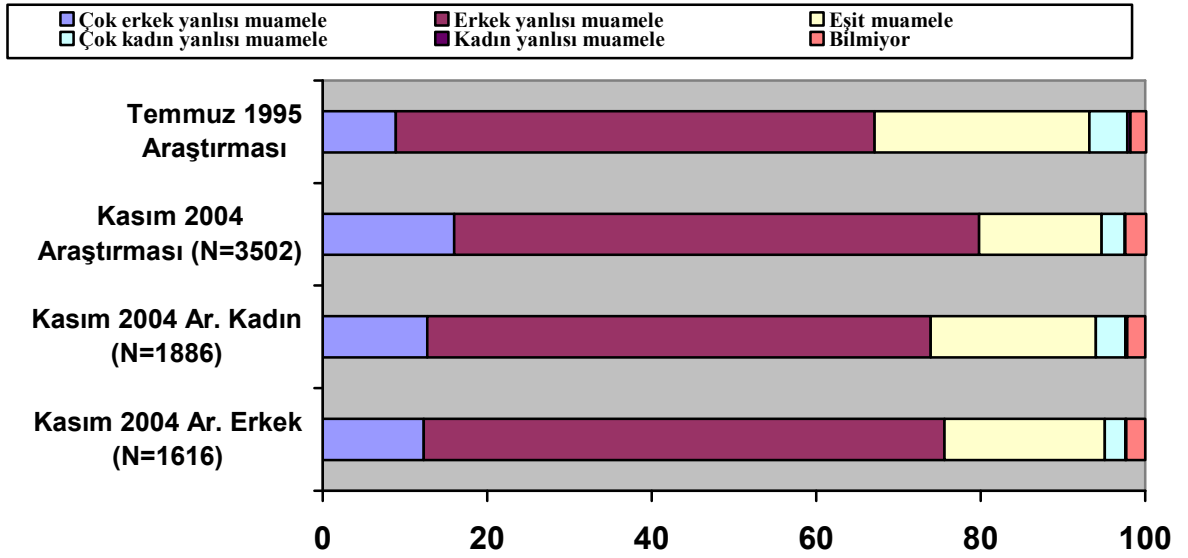
KABİNE OFİSİ CİNSİYET EŞİTLİĞİ BÜROSU ORGANİZASYON ŞEMASI



Çalışan personelin yarısı erkeklerden diğer yarısı da kadınlardan oluşmaktadır. Genel Müdürlüğümüz bu kurumla resmi görüşmeler yapmış ve çalışmalarını hakkında bilgi almıştır:

Japonya kadın-erkek eşitliği konusunda pek gelişmiş bir ülke değildir. Hatta bu konuda dünyadaki gelişmiş ülkelerin gerisinde yer almaktadır. 2004'te Kabine Ofisi tarafından yapılan "Cinsiyet Eşitliğine Dayalı Toplum Hakkında Kamuoyu Anketi"ne göre kadın ve erkeklere toplumdaki cinsiyet eşitliği konusundaki görüşleri sorulduğunda, hem erkekler hem de kadınlar kadın ve erkeklerin statüleri konusunda eşitsizlik olduğu görüşüne sahiptirler. Yaklaşık olarak tüm erkeklerin ve kadınların %74'ü erkeklerin daha avantajlı olduğunu düşünmektedirler. Kalıplaşmış cinsiyet rolleri çok uzun sürede gelişmiş ve pek çok insanın kafasında standartlaşmış normlar oluşturmuştur. Bu da gerçek bir cinsiyet eşitliğine dayalı toplumun oluşturulmasında bir engel olarak görünmektedir.

Erkek ve Kadınların Statüleriyle İlgili Eşitlik Algısı



(Kaynak: Japon Hükümeti, Kabine Ofisi, Cinsiyet Eşitliği Bürosu, "Japonya'da Cinsiyet Eşitliği 2007")

1979'da yapılan kamuoyu anketine göre katılımcıların %70'inin erkeklerin çalışması, kadının evde oturması konusunda hemfikir oldukları ortaya çıkmıştır. 25 yıl sonra yapılan 2004 yılı cinsiyet eşitliğine dayalı toplum kamuoyu anketine göre, bu konuda karşıt fikirde olanlar %48,9 oranıyla, %45,2 olan hemfikir olanların oranını geçmiştir. Buna rağmen 2004'te kadınların %53,8'i karşıt fikre sahipken %41,3'ü hemfikirdir fakat erkeklerin çoğunluğu %49,8 hemfikirken %43,3'ü karşıt görüştedirler.

Kadınların çalışma hayatında yer almasını teşvik hem kadınlar hem de erkekler arasında gittikçe artan bir tutumdur. Özellikle erkekler arasında kadınların kesintisiz bir çalışma hayatına sahip olmasını teşvik tutumu 1992'den beri kesin bir şekilde artma eğilimindedir.

1992'de "Kadın-Erkek Eşitliği Temel Kanunu" çıkarılmıştır. Bu kanunun temel amacı, cinsiyet eşitliğine dayalı toplumu kapsamlı ve sistematik olarak teşvik etmektir. Kanun, cinsiyet eşitliğine dayalı toplumun oluşturulmasıyla ilgili olarak beş temel ilkeyi ve devletin, yerel yönetimlerin ve vatandaşların bu konuyla ilgili sorumluluklarını maddeler halinde belirlemiştir. Beş temel ilke:

- Kadınların ve erkeklerin insan haklarına saygı
- Sosyal sistemlere ve uygulamalara önem verilmesi
- Planlama ve karar verme süreçlerine katılım
- Aile yaşamı ve diğer aktiviteler arasında uyumluluk
- Uluslararası işbirliğidir.

Aralık 2005'te Kabine, İkinci Cinsiyet Eşitliği Temel Planı'nı onaylamıştır. Bu ikinci ulusal plan Cinsiyet Eşitliği Temel Kanunu'na dayanmaktadır. Bu planda 12 öncelikli alan vardır:

- Kadınların politika yapma sürecine katılımını arttırmak
- Sosyal sistemleri ve uygulamaları yeniden gözden geçirme ve cinsiyet eşitliği algısı üzerinden farkındalığı yükseltmek
- Çalışma hayatında kadın ve erkekler arasında eşit muamele ve fırsatlar sağlamak
- Dinamik kırsal alanlar için cinsiyet eşitliğini yaratmak
- Kadın ve erkeklerin, iş yaşamı ile aile ve toplum yaşamını uzlaştırabilme çabalarına destek vermek
- Yaşlıların rahat bir şekilde yaşamalarını sağlayacak şartları geliştirmek
- Kadına karşı her türlü şiddeti yok etmek
- Kadınların yaşam boyu sağlıklı olmalarını desteklemek
- Medyada cinsiyet eşitliğini teşvik etmek
- Cinsiyet eşitliğini teşvik eden ve seçeneklerin çeşitliliğini kolaylaştıran eğitim ve öğrenmeyi zenginleştirmek

- Global toplumun “Eşitlik, Gelişme ve Barış”ına katkıda bulunmak
- Yeni girişimler gerektiren alanlarda cinsiyet eşitliğini teşvik etmek

Temel Planın etkili bir şekilde gerçekleştirilebilmesi için Konsey bu plana dayalı politikaların yürütülmesini denetlemekte ve cinsiyet konusunda ve ilgili alanlarda uzmanların görüşlerinden faydalanmaktadır.

Bu temel planlarda bazı sayısal temel hedefler de koyulmaktadır. Örneğin kadının siyasi karar verme süreçlerine dahil olmasına dair hedefler belirlenmiştir. 2020 yılına kadar iş hayatındaki kadınların en az %30’unun yönetici pozisyonlarında olması hedeflerden biridir. Ama bu çok kolay gerçekleştirilebilecek bir hedef değildir. Örneğin kamuda çalışanların yönetici pozisyonlarına ulaşabilmesi için 20 yıl gerekmektedir. Bu nedenle kamuya daha fazla kadın alınmaktadır. Japon hükümetinin önem verdiği 3 husus vardır. Bunlar:

1. Karar verme sürecinde kadınların sayısını arttırmak

Şu anda Japonya’da kadınların siyasi karar alma süreçlerine katılımı aşağıdaki tabloda gösterildiği gibidir.

| | | |
|---|--------------------------------|---------------------|
| Ulusal Meclislerdeki Kadınlar | Temsilciler Meclisi | %9.4 (Eylül 2006) |
| | Konsey Meclisi | %14.0 (Eylül 2006) |
| Yerel Meclislerdeki Kadınlar | Eyaletler | %7.2 (Aralık 2005) |
| | Hükümetçe Belirlenmiş Şehirler | %16.3 (Aralık 2005) |
| Kadın Kamu Çalışanları (Yönetici Pozisyonlar) | | %1.7 (Ocak 2005) |

(Kaynak: Japon Hükümeti, Kabine Ofisi, Cinsiyet Eşitliği Bürosu, “Japonya’da Cinsiyet Eşitliği 2007”)

2. İş yükü dengesi açısından kadınların iş yükünü hafifletmek; erkekler işten eve geç gittiği için kadınların ev iş yükü daha fazladır o nedenle erkeklerin işten daha erken çıkması sağlanarak kadınların yükünü hafifletmek

3. Çalışma hayatındaki kadınların doğum izinleri, çocuk bakım izinlerini düzenlemek: Bu izinler kanunda belirtilmiştir. Doğum izni 1 yıl ücretsizdir ama sigortadan para almaktadırlar. Erkeklerle de aynı hak tanınmıştır. Fakat karı-koca çalışıyorsa izin alan genelde kadınlar olmaktadır ve daha da önemlisi kadınların çoğu hamile kaldıktan sonra işi bırakmaktadırlar.

Kadınların Yaşadığı Zorluklar

Kanae Tanno (Şef)

Konsej’in 2003 yılında yaptığı toplantıda kadınların çeşitli alanlarda aktif katılımına destek kararı alınmıştır. Bu toplantıda 3 karar alınmıştır:

1. Her alandaki karar alma sürecinde kadınların katılımını desteklemek (özel sektör, kamu sektörü, politika süreci). Japonya’da karar alma sürecinde yer alan, yönetici düzeyindeki kadın sayısı ve doktor, avukat gibi mesleklerde çalışan kadınların sayısı çok azdır.
2. Araştırma, akademi ve bilim alanında çalışan kadın oranını arttırmak
3. Daha önceden çalışmakta iken ayrılmış ama şimdi tekrar işe dönmek isteyen kadınları desteklemek

Bu amaçları gerçekleştirmeye yönelik olarak danışmanlık merkezleri kurulmuştur. Web sayfalarında başarılı kadınlar hakkında bilgi verilmekte, ayrıca bu başarılı kadınlar teşvik amaçlı olarak ödüllendirilmektedir. Kadınların bilim alanında daha aktif hale gelebilmesi için yine web sayfaları aracılığıyla bilgilendirilmeler yapılmakta ve kadınların yaşadıkları mahallelerdeki faaliyetlere daha aktif olarak katılmaları desteklenmektedir.

Daha önce de bahsedildiği üzere Aralık 2005’te kabul edilen “Cinsiyet Eşitliği İkinci Temel Planı”nda 2020 yılında yönetici düzeyinde çalışan kadınların oranını %30’a çıkarılması için sistematik çabaların sarf edilmesi çağrısı yapılmıştır. Bu planın onaylanmasından bir gün

önce de “Kadınların Yenilenen Mücadeleleri için Destekleyici Önlemlerin Belirlenmesi Komitesi” toplanarak, “Kadınların Yenilenen Mücadeleleri İçin Destekleme Planı”nı oluşturmuşlardır. Bu plan kadının yeniden çalışma hayatına dönmesi ve girişimcilik fırsatlarıyla ilgili kapsamlı destek önlemlerini belirtmektedir.

İşten Ayrılan Kadınların İşe Geri Dönebilmesi İçin Destek Projeleri

Chikara Fujimaki

Çocukların azalıp yaşlıların artması nedeniyle işten ayrılan kadınların iş hayatına geri dönebilmeleri için destekleme çalışmaları yapılmaktadır. Bu kadınların sayısı 2.450.000 olup karşılaştıkları sorunlardan bir tanesi istedikleri alanda iş bulamamalarıdır. Çünkü bu kadınlar verdikleri ara nedeniyle en son bilgiye ulaşmakta güçlük çekmektedirler. Bu konuda bir plan yapılmıştır:

1. Kadının oturduğu yerde, mahallede iş imkanları hakkında bilgi alabilmesi
2. İşle ilgili eğitim ve kariyer desteği
3. Danışmanlık almak için gidilen tesiste kadının rahat iş araması ve danışmanlık hizmeti alabilmesi için çocuk bakımı desteği sağlanması
4. Kendi işini kurmak isteyenlere destek verilmesi (maddi, bilgi)
5. İnternet üzerinden bilgilendirme amacı taşıyan web sayfası

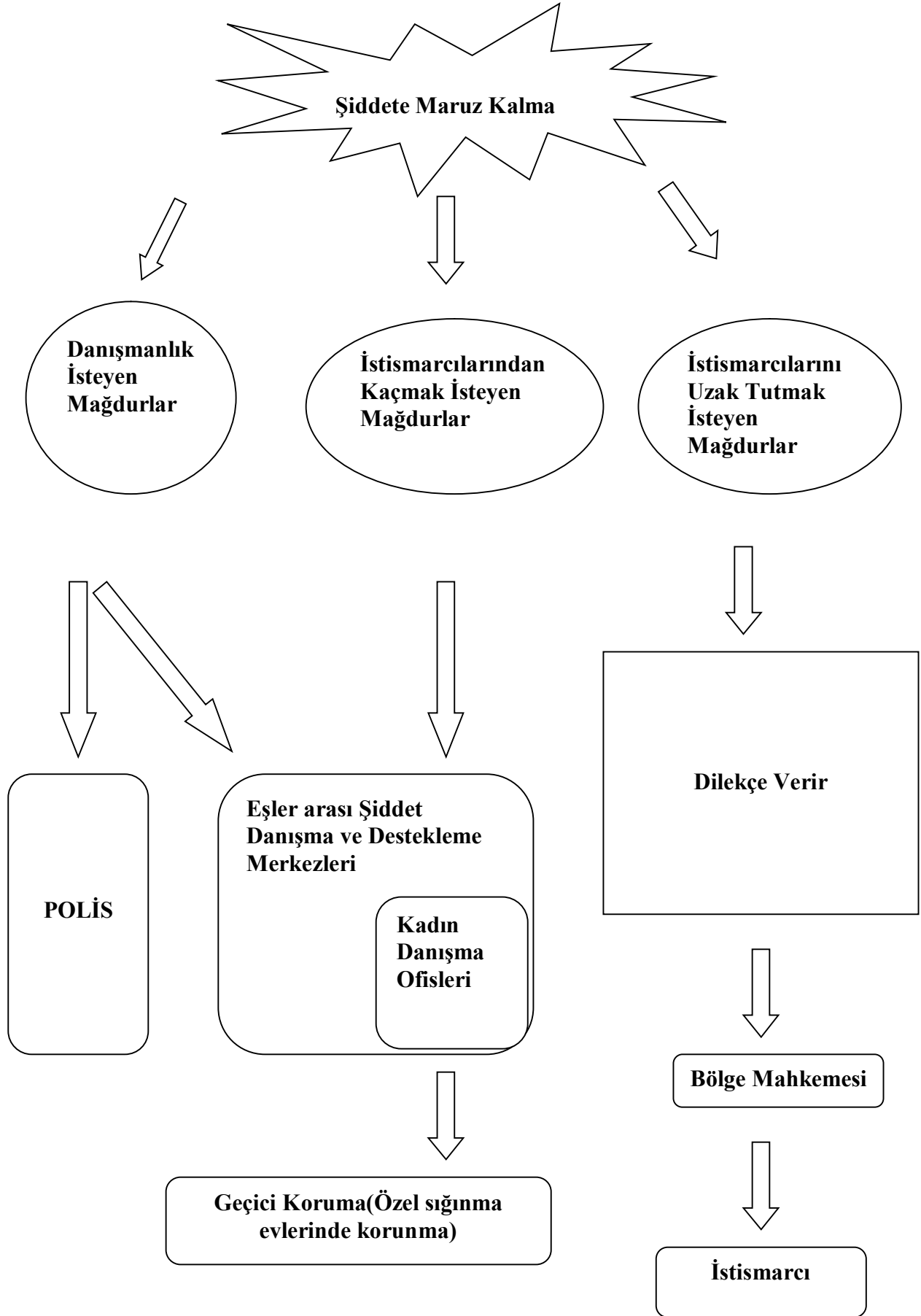
Kadına Şiddet

Gakuyoh Yagi(Şef)

Eşin uyguladığı şiddet, cinsel suçlar, fuhuş, insan ticareti, cinsel taciz biçimlerindeki kadına şiddet, kadının insan haklarının ihlalidir ve cinsiyet eşitliğine dayalı toplumun oluşturulmasını başarmak için üstesinden gelinmesi gereken çok önemli bir sorundur. Bu durum hem Japonya’yı hem de tüm dünyayı etkileyen önemli bir sorundur. Birleşmiş Milletler, 1999’da 25 Kasım Günü’nü “Kadına Karşı Şiddetin Ortadan Kaldırılması Uluslararası Günü” olarak ilan etmiştir. Bu günün iki hafta öncesi ve sonrasında tanıtım faaliyetleri yapılmaktadır. Bu gün boyunca bir danışmanlık hattı açılmakta ve 24 saat boyunca Japonya’nın her yerinden şiddet gören kadınlar bu hattı arayabilmektedir. Ayrıca insan

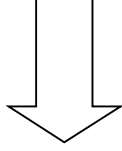
ticaretini önlemek için afiş hazırlanmaktadır. Bu konuda Amerika'da belirtilen birtakım hususlara göre hareket edilmektedir.

“Eşler Arası Şiddeti Önleme ve Mağdurların Korunması Kanunu” 2001 yılında çıkarılmış, iki kere yeniden düzenlendikten sonra 2007’de yapılan son reformla bugünkü haline getirilmiştir. Bu kanundan yola çıkarak kadına yönelik şiddet için “Şiddeti Durdur (Stop The Violence)” başlıklı bir broşür hazırlanmıştır. Bu broşür, şiddet görenlere, danışmanlık almak, şiddet uygulayıcılarından kaçmak veya şiddet uygulayıcılarını kendilerinden uzak tutmaya yönelik tedbirlerin anlatıldığı yol gösterici bir kılavuzdur. Broşürde şiddete maruz kalma halinde destek almak için yapılması gerekenler adım adım gösterilmiştir.



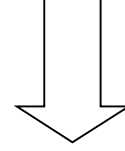
İstismarcılarını kendilerinden uzak tutmak isteyen mağdurlar Bölge Mahkemesinden koruma emri çıkarttırabilmektedirler.

İki tür koruma emri vardır:



Yaklaşma Yasağı

İstismarcının mağdura yaklaşma ve ve yaşam alanının çevresinde Dolaşmasını yasaklar.



Evi Terk Etme Emri

İstismarcının evlerini terk ve İşyeri etmelerini gerektirir.

Süresi: 6 aydır.

Süresi: 2 aydır.

(Kaynak: Kabine Ofisi, Cinsiyet Eşitliği Bürosu, “Şiddeti Durdur” Broşürü)

Aslında bu hizmetler belediyeler tarafından yapılmaktadır. Uygulama merkezleri de belediyeye bağlı olarak çalışmaktadır. Ofis bu konularda belediyelere maddi destek sağlamaktadır. 87 tane olan “Çiftlerarası Şiddet Merkezi” 2007 yılında 170’e ulaşmıştır. Toplumda bu konuda danışmanlık alanlara bakıldığında bir artış gözlemlenmektedir: 2003 yılında danışmanlık alınan vaka sayısı 43.225 iken 2005 yılında danışmanlık alınan vaka sayısı 52.145’tir. 2004 yılında mahkemeye verilen 1579 vakadan 1256’sı onaylanmıştır.

Eşler Arası Şiddete İlişkin Koruma Emirleri İçeren Davalar

| Kategori | Yeni Davalar | Bitmiş Davaların Sayısı | | | | | | | |
|----------|--------------|-------------------------|--------------------------------|----------------|-----------------|--------------------|---------------------|-----|--|
| | | Onaylanmış Emirleri | Onaylanmış (Çıkarılmış) Koruma | | | Reddedilen Davalar | Gerçekleşen Davalar | | |
| | | | Sadece Yasaklama | Sadece Tahliye | Yasa ve Tahliye | | | | |
| 001 | 271 | 153 | 123 | 91 | 0 | 32 | 4 | 26 | |
| 002 | 2426 | 1398 | 1128 | 798 | 4 | 326 | 64 | 206 | |
| 003 | 2825 | 1822 | 1468 | 1058 | 4 | 406 | 81 | 273 | |
| 004 | 2579 | 1553 | 1256 | 817 | 4 | 435 | 54 | 243 | |
| Toplam | 5001 | 4926 | 4975 | 2764 | 12 | 1199 | 203 | 748 | |

(Kaynak: Kabine Ofisi, Cinsiyet Eşitliği Bürosu, “Şiddeti Durdur” Broşürü)

Şiddet konusunda araştırmalar yapılmakta ama bu konudaki artışın kesin nedenlerini ortaya koymak pek mümkün olmamaktadır. Aslında ataerkil bir toplum olduğu için şiddet öteden beri toplumda geleneksel olarak var olan bir unsurdur.

TOKYO BÜYÜKŞEHİR BELEDİYESİ

Evden Dışarı Çıkmayan Gençler Sorunu

Gençlik ve Kamu Güvenliği Genel Müdürlüğü

Maasaki Maejima (Gençlik Sorunları Müdürü)

Japonya’da 2003 yılı Ağustos ayında “Acil Güvenlik Merkezi” kurulmuştur. Bu merkez güvenlik sorunları altında Gençlik ve Kamu Güvenliği Genel Müdürlüğü olarak 2005’te yeniden yapılandırılmıştır. Günümüz gençliğinin sorunları giderek çeşitlenmektedir. Özellikle sosyalleşemeyen, ne çalışmak ne de okula gitmek isteyen çocukların sayısı artmaktadır. Söz konusu Genel Müdürlük gençleri sosyalleşmeye teşvik etmek için görev yapmaktadır. Örneğin; okul öncesi çocukların uyuma, yemek, oyun gibi faaliyetlerini düzenli hale getirmek için ortaokul öğrencileri için 5 günlük staj imkanı sağlanmakta, liseyi bırakan

çocukların okula dönme veya işe başlaması için çalışılmaktadır. Bu çocuklara kısaca NEET (No Employment, No Education, No Training) denmektedir. Tüm Japonya’ da şu anda evden çıkmayan çocuk sayısı 400.000’dir.

Makoto Ishihara (Şef, Gençlik ve Kamu Güvenliği Genel Müdürlüğü)

Evden çıkmayan çocukla NEET arasındaki fark; NEET dışarı çıkan ama çalışmayan, diğeri ise kendi ailesiyle görüşen ama dışarı çıkmayan çocuklardır. Evden çıkmayan çocuklar sorunu dünyada özellikle Japonya ve Güney Kore’de görülmektedir. Avrupa’da çalışmayan/okumayan çocuklar “evsiz” (homeless) iken Japonya’da bu çocuklara aileleri tarafından bakıldığı için böyle bir sorun yaşanmamaktadır. Bu çocuklar, insanlarla ilişki kurmakta zorlanmaktadırlar. Örneğin; çocuk yeni bir okula gitmekte, orada iletişim kuramadığı için arkadaşları tarafından dışlanmakta ve okulu bırakmaktadır. Japonya’da manik-depresyon çok yaygın olarak görülmektedir. Eskiden hükümet desteği alınması teşhis konması şartına bağlıydı, teşhis konunca destek alınmakta, konmayınca alınamamaktaydı ve bu yüzden evden çıkmayan çocukların sayısı artmıştır. Şimdi, hastalık teşhisi konmayanlara da ulaşılmaya çalışılmaktadır. Toplumsal yapıdaki değişiklikleri de göz ardı etmemek gerekmektedir. Eskiden bu tip iletişime kapalı insanlar fabrikada hiç konuşmadan çalışabilirken artık işler iletişim gerektirmektedir.

Bu çocuklara 5 şekilde yardım edilmektedir:

1. Tokyo Büyükşehir Belediyesi 2004 yılı Kasım ayından beri internet vasıtasıyla danışmanlık yapmaktadır, ayrıca 2 Temmuz 2007’den beri telefonla danışmanlık servisi de başlamıştır. İnternet danışmanlığı hizmetinden faydalanmak için yapılan başvuruların % 55’i çocukların doğrudan kendi gönderdikleri e-maillerle yapılmakta iken, telefon danışmanlığı hizmetine daha çok aileler tarafından başvuru yapılmaktadır. İlk etapta e-mail gönderen çocuğun daha sonra telefon etmesi ve en son aşamada da yüz yüze görüşmek üzere Belediyeye başvurması planlanmaktadır.
2. Belediye, Sivil toplum kuruluşları (NPO) ile işbirliği programları yapmakta ve beraberce çocuklar için proje üretmeye çalışmaktadırlar. Sağlık ve Çalışma Bakanlığı, sivil toplum kuruluşları ile birlikte bu çocuklar için 3 aylık kamplar düzenlemekte, bu

kamplar kapsamında işyerlerinde staj programları da yer almaktadır. Bu kamplara katılanların yarısı, kamp sonrası part-time işlere başlamaktadır.

3. Bu konuda çalışmalar yapan diğer kurumlarla işbirliği yapmak amacıyla 2004 yılından beri yılda 4 kere olmak üzere toplantılar düzenlenmektedir.
4. Bu çocuklar/gençler üzerine araştırmalar yapılmaktadır.
5. Halkın bu durumda olan çocuklar hakkında bilgi sahibi olmaları için tanıtım yapılmaktadır. Bu çocukların tembel veya şımarık olmadıkları, kendilerinin de sorunlarına çözüm aradıkları anlatılmaktadır.

ÇOCUĞA ŞİDDET

Tokyo Büyükşehir Belediyesi Sağlık ve Refah Genel Müdürlüğü

Çocuğa Şiddetin Azalmasına Yönelik Tedbir Bölümü Şef Yardımcısı

Japonya'daki Çocuk Refah Kanunu'na göre tüm belediyelerde Çocuk Danışma Merkezi bulunma zorunluluğu vardır. Bu merkezler, 0–18 yaş arası tüm çocukların tüm sorunlarının çözümüne yönelik hizmet verilmektedir.

Anne/babanın vefat etmesi, hastalanması veya şiddete maruz kalma gibi durumlarda çocuğun evde kalamaması halinde merkezler yardım etmektedir. Kişiliği sebebiyle uyum sağlayamayan çocuklara da danışmanlık hizmeti verilmektedir. Zihinsel, fiziksel özürlü çocuklar, evi terk eden, hırsızlık yapan, taciz, uyuşturucu bağımlılığı gibi sorunları olan çocuklara danışmanlık yapılmaktadır. Annesi/babası tarafından çocuğun başka bir aileye verilmesi için de danışmanlık yapılmaktadır. Merkezlerde, konulara göre psikologlar ve uzmanlar bulunmaktadır. Tokyo Büyükşehir Belediyesi sınırları içerisinde 11, tüm Japonya'da 190'a yakın Danışmanlık Merkezi bulunmaktadır.

Japonya'da yürürlükte olan “Çocuklara Şiddeti Önleme Kanunu”na göre 4 tür şiddet tanımlanmaktadır:

1. Fiziksel Şiddet
2. İhmal
3. Psikolojik Şiddet (Çocuklar arasında ayırım yapmak, çocuklara bağırarak)

4. Cinsel İstismar

Çocuğun şiddet gördüğüne tanık olanlar gerekli makamlara (Danışmanlık Merkezleri/Belediyeler) ihbar etmek zorundadır. İhbarda yanlış bilgi verilse dahi herhangi bir ceza verilmemektedir. Her gün çok sayıda ihbar alınmaktadır. 2005 yılında tüm Tokyo’da Danışma Merkezlerine 28.000 vaka gelmiştir. Bunlardan 3200 tanesini şiddet ihbarları oluşturmaktadır. Şiddet ihbarları giderek artmaktadır. İhbar edenlerin çoğunluğunu komşular, öğretmenler, doktorlar ve polisler oluşturmaktadır. İhbar alınması durumunda en az 3 kişi ile bir toplantı yapılmaktadır. Durumun aciliyeti ve ailenin durumuna göre ilgili makamlara başvurulmaktadır. Çok ivedi durumlarda, gerek okula gerek evlerine giderek gözlem yapılmaktadır. Bazı durumlarda ziyaret esnasında çocuklar doğrudan alınmakta ve anne/baba merkeze çağrılarak görüşme yapılmaktadır. Anne babalar çoğunlukla çocuklarına şiddet uyguladıklarını inkar etmektedirler.

Çocuk Danışma Merkezlerine aileleri onaylamasa da gerekli gördükleri takdirde acil durumlarda çocukları geçici koruma altına alma yetkisi verilmiştir. Çocuk incelenmek üzere alındığında ailenin onayı alınmaktadır. Tokyo’ da 5 tane Geçici Koruma Tesisi bulunmakta ve bu tesislerde 2–18 yaş arası toplam 144 çocuk korunabilmektedir. 2 yaş altı çocuklar için başka bir tesis bulunmaktadır. Çocuklar bu tesislerde maksimum 1 ay kalabilmekte, bu bir aylık süre zarfında uzmanlarca incelenmekte ve 1 ay sonunda çocuğu evine, başka bir Çocuk Bakımevi’ne veya “koruyucu aile”ye göndermektedirler. Çocuklar tesiste kaldıkları sürece 24 saat gözetim altında oldukları için okula devam edememektedirler. Gereken hallerde çocukların yeri anne/babalarına söylenmemektedir. Çocuğa huzurlu bir ortam sağlanması için zaman verilmekte ve çocuğun bakımevi sonrasında ne yapmak istediğini düşünmesi sağlanmaktadır. 1 aylık sürenin sonunda genellikle çocukların yarısı bakımevine gitmektedir ancak bu ailenin onaylaması koşuluyla mümkün olmaktadır. Anne/baba onay vermezse, Çocuk Danışma Merkezi dava açabilmektedir.

Anne/babalarından şiddet gören çocuklar hem fiziksel hem de psikolojik olarak derin yaralar almakta ve bazıları travma yaşamaktadır. Şiddet gören çocuk büyüdükten sonra kendi çocuğuna şiddet uygulayabilmekte ve bu toplumsal bir soruna dönüşebilmektedir.

Çocuğa şiddetin en önemli nedenleri; tek çocuklu ailelerin artması ve ailelerin komşularıyla ilişki kurmamasıdır. Şiddet gören çocukların aileleri üzerinde yapılan araştırma sonucu ulaşılan ortak özellikleri şu şekildedir:

- Tek ebeveyn tarafından büyütölmeleri
- Yoksul olmaları
- Anne-babalarının kendi aralarında sorunları olması

Şu anda Tokyo'da 159 adet vaka çalışması bulunmaktadır. Merkezlerde 54 psikolog, doktorlar ve avukatlar görev yapmaktadır.

Çocuğa şiddet ihbarlarının % 1,8'i çocuğun kendisi tarafından yapılmakta ancak ihbarların çoğu komşular tarafından yapılmaktadır.

SAĞLIK, ÇALIŞMA VE REFAH BAKANLIĞI

Yaşlanan Toplum Sorunları Ve Bakımlar

Sağlık ve Çalışma Bakanlığı Yaşlıların Sağlığı ve Refahı Genel Müdürlüğü

Yuji OTAKE (Şef)

Bütün yaşlı Japon vatandaşların masrafları, emekli maaşları sağlık masrafları hükümet tarafından karşılanmaktadır. Sistemin istikrarı için hem sigorta sisteminden hem de bütçeden (vergi gelirlerinden) faydalanılmaktadır. 1970–2006 yılları kıyaslandığında yaşlılar için yapılan masrafların 23,1 kat arttığı gözlemlenmektedir. II. Dünya Savaşı sonrasında nüfusun hızla artmasıyla masraflar da artmıştır. Doğumların azalması ve yaşlılığın artması sonucu sistemin gözden geçirilmesi ihtiyacı doğmuştur.

1960'larda yaşlı insanların refahı için huzurevleri yapılmıştır.1970'lerde Japon ekonomisi çok güçlü olduğu için yaşlıların sağlık masraflarının tamamı hükümet tarafından karşılanmıştır. 1980'lerde ekonomi istikrarlı olduğu ve tıbbi masraflar artmaya başladığı için hükümet masrafları % 100 karşılamamaya başlamıştır. Bu yıllarda Bakımevi olmadığı için hasta olmayıp bakıma muhtaç olanlar hastanelerde yatmaktaydı.1990'larda yaşlıların bakımı için tesisler yapılmaya başlanmıştır ancak bakıma muhtaç yaşlı sayısı hızla arttığı için halen yeterli sayıda Bakımevi bulunmamaktadır. Bu yüzden 2000 yılında vatandaşlardan sigorta

olarak belli miktarda para toplanması ve yaşlıların bakım masraflarının oradan karşılanmasına karar verilmiştir.

Bakım sigorta sisteminden önce yaşlının huzurevine gitmesine, bakımevine gitmesine ya da evde bakım yapılmasına belediye tarafından karar verilmekteydi. Bu hizmetten faydalanmadan önce yıllık gelir araştırması yapılmaktaydı. Tüm bunlar belediye tarafından üstlenildiği ve rekabet olmadığı için hizmet iyileşmemekteydi Bu tesisler ve hizmetler tam olarak düzenlenemediği için hastaneye gidenlerin sayısı oldukça yüksekti. Hastanede yatanların masraflarının bir kısmı hükümet tarafından karşılandığı için bu masraflar hükümet için ağır bir yük oluşturmaktaydı. Bu sebeplerden dolayı bakım sigorta sistemi başlatılmıştır. Sadece belediyelere ve kamu kurumlarına değil özel sektöre de bakım servisi izni verilmiştir. Böylece yaşlılar istedikleri servisi seçme şansına kavuşmuştur.

Toplumun Yaşlanması: Eski Japon toplumunda biri yaşlandığında ona çocukları tarafından bakılmaktaydı ama artık yaşlı insanların çocukları da yaşlanmıştır. Birlikte yaşamadıkları için de bakacak kimseleri kalmamıştır. Kadınların iş hayatına girmesi de yaşlılara bakılmamasının ayrı bir sebebidir.

Bakım sigortası sisteminde 40 yaşından itibaren belli bir miktarda para ödenmekte ve gerektiğinde istenilen servisten faydalanılmaktadır. Bu sistemin bütçe kaynağının % 50'sini sigortaya katılanların yaptığı ödemeler, kalan % 50'sini hükümetin verdiği vergi gelirleri (% 25 merkezi hükümet, % 25 belediyelerden) oluşturmaktadır. Bu sistemden faydalanmak için başvuru üzerine yapılan inceleme sonucu başvurunun onaylanması gerekmektedir. Bu servisten faydalananların masraflarının % 10'u faydalancı, kalan % 90'ı ise sistem tarafından karşılanmaktadır. Prim ödemesi 40 yaşından itibaren başlamakta, 40-64 yaş arası olanlar ve 65 yaş üzeri başlayanlar için farklı prim uygulaması yapılmaktadır.

Bakım sigorta sistemi başvurusunun ardından sağlık kontrolü yapılmakta ve belediye memurları başvuru sahibinin ne kadar bakıma muhtaç olduğunun tespitini yapmakta ve ona göre karar verilmektedir. Bu aşamada 83 tane husus kontrol edilmekte ve bu veriler bilgisayara yüklenmekte, bilgisayardan elde edilen sonucun doktorlar ve sosyal çalışanlar tarafından teyit edilmesi sonucu seviyelere ayrılmakta ve bu seviyelere göre bakım sigortası tarafından karşılanacak miktar belirlenmektedir.

Ev-İçi Servisler

| | |
|---------------------------------|---|
| Evde Yardım Servisi | Bir bakıcı veya diğer personel bakım ihtiyacı halinde bireyi evinde ziyaret eder ve onlara evlerinde bakar. |
| Günlük Bakım Servisi | Bakıma ihtiyacı olan birey banyo, yemek vb. ihtiyaçlarının karşılanması için bir tesise gider. |
| Kısa-Kalma Servisi | Bakıma ihtiyacı olan birey kısa süreliğine günlük yaşam hizmeti almak için özel bir bakımevinde kalır. |
| Yardımcı Cihazların Kiralanması | Özel bir yatak, tekerlekli sandalye ve diğer yardımcı cihazlar kiralanır. |

Prensipte masrafların %10'u faydalanıcı tarafından karşılanmaktadır ancak tesiste kalanlar günlük yaşam masraflarını da (yemek vs.) karşılamak zorundadır. Sistemin düzenli olarak reforme edilmesi gerekmektedir.

Yaşlanan Topluma İlişkin Gelecek Tahminleri

1. Yaşlıların sayısı şüphesiz artacaktır. Yaşlıların 65–75 yaşlarında da sağlıklı olabilmesi için önlemler alınmakta, örneğin bu insanların yaşlanmadan egzersiz yapması teşvik edilmektedir.

2. Bunama vakaları artacaktır. Bu hastaların tesise konulması halinde hastalık ilerleyeceğinden bu insanlar için en iyi bakım alışık oldukları ortamlarda, yakınları tarafından bakılmalarıdır.

3. Yalnız yaşayan yaşlıların sayısı artacaktır. Özellikle Büyükşehirlerde yalnız yaşayan yaşlıların ev sorunu olması muhtemel olduğundan bu insanlara hizmet ve destek verilmesi amaçlanmaktadır.

Bakım için gerekli masraflar gün geçtikçe artmaktadır. Hem ortaya çıkan yeni sorunlara çözüm bulmak hem de masraflarının artmamasını sağlamak amacıyla çalışmalar yapılmaktadır.

Bakım sigortası sisteminde çalışanların (bakıcı) maaşlarının çok düşük olması nedeniyle artırılması gerekmektedir ancak bu maaşlar da bütçeden karşılandığı için artırımları halinde kişi başı bakım masrafları da artacaktır. Bu da çözülmesi gereken problemlerden biridir.

Sisteme 2000 yılında başladığında bakım için ayrılan bütçe yaklaşık 50-60 milyar USD iken 2007 yılı itibariyle bu bütçe iki katına çıkmıştır.

Eşit İstihdam, Çocuk ve Aile Bürosu

Kadınların İş Hayatına Geri Dönebilmelerine Yönelik Politikalar

Japonya'da kadınlar 35–39 yaşları arasında doğum nedeniyle işten ayrılmaktadır. Bu kadınların yeniden çalışmak istemeleri halinde bakanlık destek vermekte ve bu konuda çalışmalar yürütmektedir. Kadınların bir işte çalışabilmesi için erkekler nasıl iş buluyorsa kadınların da o şekilde iş bulması ve iş yerinde eşit muamele yapılması gerekmektedir. Kadınlar, kadın olmaktan, doğum yapmaktan dolayı ayrımcılığa maruz kalmamalıdır. Ayrıca da şu anda var olan eşitsizlik ortadan kaldırılmalıdır. Bu konuda beş husus önemlidir:

1. Kadın-Erkek Eşitliği Temel Kanuna göre eşitsizliğin yok edilmesi. Örneğin, kadın olması nedeniyle tacize maruz kalan kadına iş yeriyle bir anlaşmazlık ortaya çıkarsa bu konuda destek verilmektedir. Her ilde bakanlığa bağlı alışma ile ilgili genel müdürlükler var ve kadınlar buralara başvurabilmektedir.
2. Pozitif Ayrımcılık (Positive Action) gözetilmektedir. Örneğin, bir fabrikada erkek çalışan kadın çalışandan fazla ise nedenleri araştırılmaktadır.

3. Pozitif ayrımcılık uygulayan şirketlere ödül verilmektedir. Örneğin, IBM, Panasonic gibi şirketler bu uygulamaları nedeniyle ödüllendirilmişlerdir.
4. İş yerinde cinsel taciz: özel bir firmanın bu konuda üç sorumluluğu bulunmaktadır.
 - a. İş yerinde cinsel tacizi kabul etmeme
 - b. Taciz durumunda danışmanlık olması
 - c. Bu tür şikayetlerde düzgün bir şekilde davranılması ve çözüm üretilmesi

Bu üç hususa uymayan firma olursa mağdur kişiler Çalışma Genel Müdürlükleri'ne başvurabilmektedir.

5. Kadınların hamile kalması durumunda hastane kontrol izinleri, doğum izni hakkı olan kadınların bu haklarını kullanmasını ve şirketlerin de buna uymasını teşvik edilmektedir.

Bakanlığın yaptığı araştırmaya göre kadınlar ilk çocuğunu doğururken %60'ı işten ayrılmaktadır. Bu işten ayrılmanın sebebi kişiye göre değişmektedir, aslında çoğunluk ayrılmak istememektedir. Bu konuda çözüm üretmek için çalışmalar yapılmaktadır. Bu çalışmalar dört sütunludur:

- 1) Çocuk ve yaşlı bakımı için var olan kanuna göre izin verilmesine firmaların uyması. Bu kanuna göre izin alınabilmektedir ama firmaları buna teşvik etmek gerekmektedir. Ayrıca kanun gereği izin kullandı diye haksızlık yapmasın diye firmalar denetlenmelidir.
- 2) Yeni neslin yetiştirilmesi için destek vermek. Çocuğun azalması tehlikesine karşı bakanlık tedbir almaktadır. Bakanlık bu firmaları izinler konusunda teşvik etmektedir. Örneğin, bir firma bu konuda proje yapıp Çalışma Genel Müdürlüğü'ne bu konudaki reformlarını sunuyor ve karşılığında kendisine sosyal sorumluluğu yerine getirdiğine dair logo verilmektedir. Firma isterse bu logoyu ürünlerinde kullanabilmektedir.
- 3) Hem çalışıp hem ev işlerine bakabilmeyi sağlayan firmalar teşvik ediliyor; "Aile Dostu Firma"(Family Friendly Firm) olarak tanımlanan bu firmaların bu sıfatı hak kazanabilmesi masraflı olmaktadır, firmalar paraya ihtiyaç duymaktadır. Bakanlık bu noktada bu firmaları maddi olarak desteklemektedir. Örneğin KOBİ'lerde çalışan bir kadın doğum izni alacaksa kadın yokken firmanın kaybını önlemek için Bakanlık firmaya, ilk çocuk için 1.000.000 yen, ikinci çocuk için 800.000 yen maddi destek vermektedir. Veya kadın geri döndüğünde kariyerinin gerilemesini önlemek için firmaya yine maddi destekte bulunmaktadır. Çocuk için bakıcı parası veya firma

içinde kreş varsa masraflarını karşılamaktadır. Bu masraflar için bakanlıkta özel bir bütçe bulunmaktadır.

- 4) İşten ayrılıp da tekrar iş hayatına dönmek isteyen kadınlar için gerekli bilgi ve hizmeti sağlamak. Ayrıca sadece tekrar iş bulması için değil de kendi işini kurabilmesi için de kadınlara destek verilmektedir. Örneğin, internet üzerinden, şirket kurmak için gerekli bilgilendirmeler yapılmaktadır. İkinci olarak da bu konuda bilgilendirme seminerleri düzenlenmektedir. Örneğin, Minato Belediyesi'nin kadın çalışmaları eğitim salonu vardır ve burada seminerler düzenlenmektedir.

Japonya'da tüm çalışanların %23,5'i part-time olarak çalışmaktadır ve bunların %7,1'i kadındır. Çalışan kadınların da %40'ı part-time olarak çalışmaktadır. Part-time çalışanlar için part-time çalışma kanunu bulunmaktadır. Part-time çalışanların refahının sağlanması gerektiği kanunda belirtilmiştir. Yine kanuna göre bu şekilde çalışanların aldığı ücretin part-time olmayanlara göre belirlenmesi gerekmektedir. Firmalar bu konuda desteklenmektedir. Yine part-time çalışanlar için onların iş ortamını düzeltmek için reform yapan firmalara maddi destek verilmektedir.

SHİBUYA BELEDİYESİ

Refah ve Sağlık Genel Müdürlüğü

Yaşlılar İçin Refah Politikaları

Shibuya Belediyesi'nin nüfusu yaklaşık olarak 200.000'dir. Bunun %18'i (36.000 kişi) 65 yaş üzerinde ve bunlar arasında 75 yaş üzeri olanlar yaklaşık 17.000 kadardır. Yani yaşlı nüfusu epey yüksektir. Günümüzde Japonya'nın nüfusu 127.770.000, yaşlı nüfus 27.000.000'dur. Elli yıl sonra nüfusun 90.000.000, yaşlı nüfusun da bunun %40'ı kadar olacağı tahmin edilmektedir. Bu konuda belediye iki hususa önem vererek politika üretmektedir:

- 1) Bakıma muhtaç yaşlılar ve günlük yaşamını idame ettiremeyenleri destekleme
- 2) Yaşlı olup da çok sağlıklı olanların hobi ya da iş bulmalarını destekleme

Japonya'da geleneksel olarak yaşlı bakımını çocuklar yapmaktaydılar. 2000 yılından itibaren "Bakım Sigortası Sistemi" uygulanarak yaşlıların bakımının tüm Japonya tarafından üstelenilmesine karar verilmiştir. Bu sigorta sisteminden önce genelde yıllık geliri az olanlara

maddi destek sağlamaktaydılar fakat bu sistem devreye girince bu durum deęişmiştir. Hatta özel sigorta sistemi de devreye girmeye başlamıştır.

Bu sigorta sisteminden öncesine göre şimdi bakım servisi çeşidi ve bundan faydalanalar iki katına çıkmıştır. Ayrıca II. Dünya Savaşı sonrası nüfusun artmasına neden olan çocuklar bu yıl emekli olacaklar bu nedenle bundan on yıl sonrası düşünülerek bakım sigortası reformize edilecektir.

İkinci hususla ilgili olarak, II. Dünya Savaşı'ndan sonra Amerika'nın etkisiyle Japon yaşam tarzı da deęiştirdi. Bu insanlara hobi bulmak veya yeniden çalışmalarını sağlamak ya da daha sağlıklı olabilmeleri için spor, egzersiz yapmalarını sağlamak için destek olmak gerekmektedir.

Japonya'da her belediyede devletin bütçesi ile kurulan ve belediyeye baęlı olan mahalli halklara danışmanlık yapan merkezler var. Shibuya Belediyesi belediye sınırlarındaki bölgeyi yedi bölüme ayırarak her bölüme bir merkez kurmuştur. Şu durumda beş bin kişiye bir merkez düşmektedir. Shibuya'da 36.000 yaşlının 1000 tanesi bakıma muhtaçtır. Sözü edilen merkezde, evde bakıma muhtaç olanlar ve bunun yanı sıra bakımevinde olanlar da vardır. Toplamda 401 kişilik kapasitesi olan 5 adet bakımevi vardır. Hükümet olarak her mahallede bir bakımevi düşünölmektedir ama öyle olursa da daha küçük ama sayıca daha çok bakımevi olacağı için daha fazla personel ihtiyacı doğacağı ve masraflar da daha fazla olacağı için yapılamaktadır.

Belediye sınırları dışında da belediyeye baęlı olan bir bakımevi bulunmakta ve burada 179 kişi barınmaktadır. Şu an 580 kişi bu sınırlar dahilinde bakılmaktadır ve 500 kişi sırada beklemektedir. Bu konuda yapılan bir araştırmaya göre yaşlıların %90'ı evde kalmak istemekte, ailelerin de %70'i yaşlılara evde bakmak istemektedir. Ama buna rağmen yaşlılar bakımevine gitmektedirler, çünkü:

- Bakım için ev yapısı uygun deęildir(fiziki koşullar).
- Yaşlılar ailelerine yük olmak istememektedir (Japon mantalitesi).
- Toplum yapısı deęişmektedir.

Tesislerde gündüz bakımevlerinde olduęu gibi gündüz kalıp gece evine giden yaşlılarda mevcuttur. Ayrıca "kısa kalma"(short stay) denilen programa dahil olup bir

sürelğine tesislerde kalan yaşlılar da bulunmaktadır. Örneğin aile bir haftalığına şehir dışında olduğunda bir hafta kalıp tekrar evlerine dönmektedirler. Bu programın kapasitesi 98 kişiliktir ve %90'ı doludur. Bundan başka bir de “günlük servis”(day service) hizmeti bulunmaktadır. Bu servisin kapasitesi 360 kişilik olup %80'i doludur. Bu tür bakım servislerinden biri de “Evde Yardım Servisi”(Home Help Service)'dir ve yaşlıların %40'ı bu servisten faydalanmaktadır. Bu servis, yaşlıların bakımı ve ev işlerinin yapılmasını kapsamaktadır. Bu hizmetler kurumun belirlediği hususlar çerçevesinde yapılmaktadır, kişinin her istediği konuda hizmet alması mümkün değildir. Örneğin kişinin küvetinin temizlenmesi bu hususlar içinde yer alırken bahçesinin temizlenmesi yer almayabiliyor. Bu hizmet çeşitleri belediyeden belediyeye değişmektedir. Her Belediye farklı hizmetler sunmaktadır. Bu servislerin %10'nu kişinin kendisi kalan kısmını da sigorta primi ve devlet karşılamaktadır.

Çocuk ve Aile Genel Müdürlüğü

Çocukları Yetiştirme Konusundaki Destekler

Bu Genel Müdürlük tarafından çocuk (0–18) yetiştirmekte olan anne-babaya çeşitli destekler verilmektedir. Genel Müdürlük içinde;

- Kreş Müdürlüğü
- Gençlik Müdürlüğü
- Çocuğa Şiddet ve Çocuk Yetiştiren Ailelere Yardım ve Destek

Merkezi bulunmaktadır.

1975'ten itibaren 24–35 yaşlarındaki kadınların çalışma oranı artmıştır. Bu artışla birlikte kadınların geç evlenmesi ya da evlenmemesi durumu ortaya çıkmıştır.2005 yılında doğan çocukların sayısı 1.062.000 idi. En çok doğum olan yıl 2.700.000 sayısıyla 1947'dir. (Bu ilk bebek patlamasıdır. Nedeni de erkeklerin savaştan dönmesidir.) İkinci bebek patlaması bu yılda doğan çocukların çocuk sahibi oldukları yıl olan 1975 yılında 2.100.000 sayısıyla gerçekleşmiştir. Bugüne kadar 2005 yılı hariç en az bebeğin doğduğu yıl 1.300.000 sayısıyla 1966'dır.

Yaşlı insanların artmasıyla birlikte çocukların azalması da Japonya için önemli bir sorundur. Bu ülkede toplumun yaşlanması çok hızlı gerçekleşmektedir. Yaşlı nüfus artarken çocuk sayısı azalmakta bu da yaşlı insanlara destek olacak

olanların azalması anlamına gelmektedir. Sağlık, Çalışma ve Refah Bakanlığı'nın 2005'te yaptığı araştırmaya göre bir kadının ömrü boyunca çocuk sahibi olma oranı %1.26 (15–48 yaş arasındaki kadınların yaptığı doğum sayısı/15–48 yaş arası kadın nüfusu), Tokyo'da %1, Shibuya'da %0,7'dir. Bu oran görüldüğü üzere Shibuya'da düşüktür, bunun nedeni de burada nüfusun çoğunluğunu öğrenci ve bekarların oluşturmasıdır.

Belediyede kayıtlı bulunan 0–5 yaş arasındaki çocuk sayısı 2006 Aralık itibariyle 7300'dür. Bunların 2100'ü özel kreşlere ve belediye kreşlerine gitmektedirler (Shibuya sınırları dışındakilere gidenler de dahil olmak üzere). Bu 7300 çocuktan 1900'ü anaokuluna gitmekte, 4000 çocuk ya yuvaya ya da kreşe gitmektedir. Belediyeye bağlı 24 tane kreş bulunmaktadır. Özellerin sayısı da 4 adettir. 3400 çocuk ne kreşe ne de anaokuluna gitmemekte ve evde bakılmaktadır. Bu Genel Müdürlükte evde bakılan çocuklar için de çalışmalar yürütülmektedir.

Çocukların (15 yaşına kadar) tıbbi masrafları tamamen belediye tarafından karşılanmaktadır.

Çocuğa şiddet konusunda da çalışan belediye, çocuk aile destek merkezleri yoluyla yardım ve destek çalışmalarını yürütmektedir. Çocuğa şiddet oranı gittikçe artmakta hatta bu nedenle hayatını kaybeden çocuklar bulunmaktadır. Bu merkezlere yapılan ihbarlar çerçevesinde çalışmalarını yürütüyorlar. Bu konuda Tokyo Metropolitan Belediyesi ile işbirliği içerisinde çalışmaktadırlar, çünkü bu konuda yetkisi olan Yalnızca Tokyo Metropolitan Belediyesidir.

Belediyeye bağlı beş adet “Çocuk Bakımı ve Yetiştirme Destek Merkezleri” bulunmaktadır. Çocuğu kreşe gitmeyen aileleri desteklemeye yönelik merkezlerdir bunlar. Anne-baba gidip bu merkezlerden bilgi alabilmekte, çocuklarıyla burada vakit geçirebilmektedir.

IRIS(Kadınlar Merkezi)

Kadınların Tekrar İş Hayatına dönebilmesi için Belediyenin Politikaları

1992 yılında açılan bu merkez, Shibuya’da ikamet eden kadınların sorunlarına çözüm bulmak ve eşitliği sağlamak için çalışmalar yapmaktadır. Bu merkezdeki tesisten faydalanabilmek için kayıt gerekmektedir. Bu merkeze 100 yakın grup kayıtlı olup 20.000 üyesi vardır. Bu merkezde yapılan çalışmalar; kadınları bilinçlendirmeye yönelik seminerler, hukuk uzmanları aracılığıyla kadınlara haklarının öğretilmesi veya hukuki danışmanlık hizmeti, düzenli olarak eğitici kurslar, programlar düzenlemektir. Örneğin, “Medya’da Kadın” başlıklı bir program düzenlenerek kadınların medyada nasıl kullanıldığına dair seminerler verilmiştir.

Bu merkeze danışılan konular içinde aile içi şiddet konusu giderek artmaktadır. Ancak aile içi şiddete müdahale etmek çok zor olmaktadır. Bu nedenle merkezde amaçlanan kadının kendi kendine yeterek yaşam mücadelesini verebilir hale gelmesidir.

Shibuya Belediyesi 2002 yılında “Cinsiyet Ayrımcılığı Gözetmeyen Plan”ı (Gender Free Plan) yayımladı. Japonya’da halen cinsiyet eşitsizliği bulunmaktadır. Bu noktada iki husus önemlidir:

Çalışan kadın evlendikten sonra çocuk doğurmakta ve çocuğu yetiştirmekte ve böyle olunca da bir işte devamlı olarak çalışmak zor olmaktadır. Bunun için devlet ve belediyeler destek vermelidirler. Özellikle çocuğa bakmak bir çalışan kadın için büyük bir sorundur. Shibuya Belediyesi’nin kreşlerinde diğerlerinden farklı olarak anne-babanın çocuğu saat 5’te alması gibi bir zorunluluk bulunmamakta, daha esnek hareket edilmektedir. Bir de yine diğerlerinden farklı olarak bu kreşlerde hastalıktan çıkan çocuklar bakıma alınmaktadır.

Diğer bir husus da çalışan kadınların evdeki yaşlıların bakımıyla da ilgilenmek durumunda kalmalarıdır.

SONUÇ VE DEĞERLENDİRME

Temel amacı ulusal aile politikalarının oluşturulmasına bilimsel veriler sağlamak olan Aile ve Sosyal Araştırmalar Genel Müdürlüğü, bugüne kadar gerçekleştirdiği faaliyetlerle bu amacı gerçekleştirme yolunda önemli adımlar atmıştır. Yurt içinde dar ölçekli projelerle bazı sorun alanlarına dikkat çekilmiş, (örneğin, intihar eğilimleri, madde bağımlılığı, sokak çocukları, boşanmalar vb.) ve yine dar ölçekli eğitim programları ile aile eğitimindeki açığın giderilmesi hedeflenmiştir. 2005 yılına kadar Türkiye dışındaki ülkelerde hangi politikaların izlendiği ve hangi sorun alanlarının öncelik kazandığı konusunda doğrudan bilgi edinme imkanı olmadığı gibi geçen zaman zarfında uluslar arası karşılaştırmaya elverişli analizler de yapılamamıştır. 2005 yılından itibaren gerek ülke sınırları dışında yaşayan Türk vatandaşlarının sorunlarını yerinde incelemek ve çözüm önerileri geliştirmek ve gerekse Türkiye dışındaki toplumlarda yürütülen sosyal politikalar hakkında daha yakından bilgi edinmek için çeşitli ziyaret programları düzenlenmiştir. Avrupa ve dünya ile hızlı bir entegrasyon sürecine giren ülkemizin sosyal politikalarında dünyadaki gelişmeleri göz ardı etmesi mümkün değildir.

Avrupa Birliği üye ülkelerinin yanı sıra, tarihi ve kültürel olarak ilişkili olduğumuz Ortadoğu'daki komşu ülkelerle, Balkan ülkeleriyle ve Türk Cumhuriyetleriyle yürütülecek ortak çalışmaların bu bölgede yaşayan toplumlar için hayati önem arz ettiği bilinmelidir. Modernite sonrasında ortaya çıkan genel durum, sadece kültüre veya tüketime değil diğer toplumsal sorunlara ve bunlara ilişkin çözüm yollarına da küresel veya bölgesel ölçek kazandırmıştır.

Japonya'daki inceleme ve temaslar pek çok açıdan önem arz etmektedir. Japonya, genel olarak temas halinde olduğumuz “Batı”nın dışında bir ülke olması, bir refah toplumu olması, tarihi gelişimi ve kültürel yapısı itibariyle modern Batı dışında kalması, nitekim bir sanayi sonrası toplum olması bakımından farklılıklar göstermektedir.

Gelişme sürecindeki ülkemizde sosyal politikaların ağırlık noktasını kaçınılmaz olarak dar ve düşük gelirli ailelerin sorunları oluşturmaktadır. Sosyo-ekonomik bakımdan düşük profilli ailelerde eğitim açıklarından kaynaklanan yanlış tutumlar, gündelik ihtiyaçlarını karşılamada yaşanan güçlükler, aile bütünlüğünün korunmasında yaşanan zorluklar bu ailelerin çeşitli açılardan desteklenmesini zorunlu kılmaktadır.

Yine aynı ekonomik gerekçelerle sokakta yaşayan veya sokakta çalışan çocukların sorunları, madde bağımlılığının pençesindeki gençler, çoğu ağır ekonomik zorluklar içinde yaşam mücadelesi veren özürlü bireyler, giderek artış eğilimi gösteren, kapkaç, fuhuş çeteleri ve buna benzer sorunlar önem kazanmaktadır. Kentleşmeyle doğrudan ilgili pek çok sorun alanı için de benzer şeyler söylenebilir. Bu tür sorun grubunun ağırlık noktasını çoğunlukla ekonomik yoksunluklar oluşturmaktadır.

Ülkemizde hayati önemi her geçen gün daha iyi anlaşılan sosyal politikadaki eksiklerin bir anlamda bu alanda faaliyet gösteren kurum ve kuruluşların çalışma düzeni ile doğrudan ilişkili olduğu görülmektedir. Kamu yönetim reformu ile yerel yönetimlere devredilmesi gereken hizmet birimleri halen merkezi idare tarafından yürütülmekte, yerel yönetimlerin sosyal hizmet ve yardımlardaki rolü gönüllülük esasında devam etmektedir.

Japonya örneğinde gözlemlenen temel olgulardan biri sosyal politika birimlerinin “Kabine Ofisi” bünyesinde yer almasıdır. Esasen ülkemizdekine benzer bir şekilde Başbakanlığa bağlı olarak faaliyet göstermektedirler. Yaşlı sorunları, kadın sorunları, gençlik sorunları, aile içi şiddet, evlilik ve doğum gibi temel sorun alanları merkezi yönetim çatısı altında ele alınmakta ve temel politik yaklaşımlar bu birimler tarafından belirlenmektedir. Bununla birlikte sosyal güvenlikle ilgili sorunlar Sağlık, Çalışma ve Refah Bakanlığı bünyesinde ele alınmaktadır. Ancak hizmet birimleri doğrudan yerel yönetimlere bağlı olarak hizmet vermektedir. Özetlemek gerekirse politika oluşturmak ile bu politikaların gereğini yapmak olarak anlaşılabilir hizmetler sürecin iki aşaması olarak doğru bir şekilde işlemekte ve böylece genel politik yaklaşımların yerinde hizmet anlayışı ile çözümlenmesi mümkün olmaktadır. Bu anlamda Aile ve Sosyal Araştırmalar Genel Müdürlüğü gibi merkezi

yönetimin bir parçası olarak iş gören kurumların “politika oluşturmak “ ekseninde faaliyet göstermelerinin yerinde bir yaklaşım olduğu görülmektedir. Ancak oluşturulan politikaların yerel hizmet birimleri tarafından uygulamaya konulması da sürecin ikinci önemli adımıdır ve bunların birbirinden bağımsız ele alınması mümkün değildir.

Tokyo’daki inceleme ve temaslarda dikkate değer bir başka husus öne çıkan sorun alanlarıdır. Açıkça ifade etmek gerekirse ülkemizdeki sosyal politikaların eksenini nasıl ekonomik yetersizlikler ve yoksulluk oluşturmakta ise Japonya’da öne çıkan sorun alanlarının refah ve zenginlikle doğrudan ilgili olduğu görülmektedir. Örneğin ortalama yaşam süresinin artması ve nüfusun hızla yaşlanması, gençlerin yaşam kalitelerini korumak için evlenmekten ve çocuk yapmaktan kaçınması, yaşlı nüfusun yaşam konforunu sürdürmek amacıyla alınan tedbirler, gençlerde eve kapanma şeklinde baş gösteren davranış bozukluğu ve buna benzer sorunlar Japon toplumu için ciddi birer tehdit olarak görülmektedir.

Japonya’daki muadil kurumların gündemindeki sorunlar ülkemizin yakın gelecekte karşılaştacağı sorunlar olarak görülmelidir. Artan refah, gelişen sosyo-kültürel yapı ve küresel iletişim ağı dünyanın dört bir yanına benzer sorunları taşımaktadır. Bu süreç toplumsal hayatın temel dinamiği olan aileyi yıpratarak, bireyselliği ve bencilliği körüklemektedir. Böylece toplumda dezavantajlı olarak tanımladığımız çocuk, yaşlı ve engellilerin bakımı giderek ağır birer toplumsal sorun haline gelmektedir. Özellikle gençlerin evlilik ve doğumu bir yük ve külfet olarak görmeye başlaması telafisi en ağır sorunlardan biri olarak neslin devamını tehlikeye sokmaktadır.

Yapılan görüşme ve gözlemlerden çıkan başlıca sonuçlar şöyle sıralanabilir:

1. Sosyal politikalar zengin, yoksul, az gelişmiş, çok gelişmiş her toplum için büyük önem arz etmektedir. Ülkemizde sosyal politika alanı arzu edilen hizmet kalitesini ve büyüklüğünü yakalayabilmiş değildir. Bu alanda atılacak adımlara hız verilmelidir.

2. Sosyal politikaların yürütülmesinde politika üreten birimler ile hizmetleri veya yardımları yürüten kurumlar ayrı ayrı ele alınmalı ve bunların birbiri ile yakın ilişki içinde çalışması gözetilmelidir.

3. Halen ülkemiz için özel önem arz etmeyen bazı sorun alanları gelişmiş pek çok toplumda ileri düzeyde birer sorun alanı olarak yaşanmaktadır. Yaşlı bakımı veya sigortası, evlilik ve doğum, gençlik sorunları, aile içi şiddet gibi sorunlar refahla birlikte ortadan kalkan

sorunlar deęil biim deęiřtirerek ve artarak devam etme potansiyeli olan sorunlardır. Dolayısıyla bu sorun alanlarında bazı lke uygulamaları rnek alınabilir.

4. Sosyal politika birimleri (ilgili kurumlar) dięer politikalarda olduęu gibi sosyal politikalarda da dnya ile derin bir etkileřim iinde olduęu gereęinden hareketle, aile odaklı sorunların özümünde bařka lkelerde karřılařılan sorunlar ve özüm teknikleri konusunda daha yoęun ve sürekli bir iliřki aęı iinde olmalıdır.